

CÔNG TY CỔ PHẦN XĂNG DẦU TÍN NGHĨA

Địa chỉ: 95A, Cách mạng Tháng Tám, P. Quyết Thắng, Tp. Biên Hòa, Tỉnh Đồng Nai

ĐT: (84-61) 3847 722

Fax: (84-61) 3941 024

BẢN CÔNG BỐ THÔNG TIN

TỔ CHỨC TƯ VẤN:

CÔNG TY CỔ PHẦN CHỨNG KHOÁN BÀN VIỆT



Tp. Hồ Chí Minh, tháng 06 năm 2012

CÔNG TY CỔ PHẦN XĂNG DẦU TÍN NGHĨA

Giấy Chứng nhận ĐKKD Số 4703000608 do Sở Kế hoạch và Đầu tư tỉnh Đồng Nai cấp ngày 08/12/2008 và đăng ký thay đổi lần 2 ngày 29/08/2011. Mã số doanh nghiệp: 3601038204

CHÀO BÁN CỔ PHẦN CỦA CÔNG TY CỔ PHẦN XĂNG DẦU TÍN NGHĨA

Tên Công ty : Công ty Cổ phần Xăng dầu Tín Nghĩa
Vốn điều lệ hiện tại : 213.437.600.000 đồng
Tổng số cổ phần : 21.343.760 cổ phần

Thông tin về đợt chào bán

Tên cổ phiếu chào bán : Cổ phiếu Công ty Cổ phần Xăng dầu Tín Nghĩa
Mệnh giá : 10.000 đồng/cổ phần.
Tổng số lượng chào bán : **6.400.000** cổ phần (Tương đương **30%** vốn điều lệ)
Tổng giá trị chào bán : **64.000.000.000** đồng

Hình thức chào bán: theo phương thức đấu giá công khai

Đối với nhà đầu tư nước ngoài: Nhà đầu tư nước ngoài không được tham gia mua

TỔ CHỨC TƯ VẤN:

Tên công ty : **Công ty Cổ phần Chứng khoán Bản Việt**
Trụ sở chính : 67 Hàm Nghi, Quận 1, Tp. HCM
Điện thoại : 08.39143588 Fax: 08.39143209
Chi nhánh Hà Nội : Tầng 6, 109 Trần Hưng Đạo, phường Cửa Nam, quận Hoàn Kiếm
Điện thoại : (84 4) 6 262 6999 Fax: (84 4) 6 278 2688
Website : www.vcsc.com.vn

MỤC LỤC

I.	CĂN CỨ PHÁP LÝ.....	1
II.	CÁC NHÂN TỐ RỦI RO	1
1.	Rủi ro về kinh tế.....	1
2.	Rủi ro luật pháp.....	2
3.	Rủi ro hoạt động kinh doanh.....	2
4.	Rủi ro cháy nổ và ô nhiễm môi trường.....	3
5.	Rủi ro đợt chào bán.....	3
6.	Rủi ro khác.....	3
III.	NHỮNG NGƯỜI CHỊU TRÁCH NHIỆM CHÍNH ĐỐI VỚI NỘI DUNG BẢN CÔNG BỐ THÔNG TIN	3
1.	Tổ chức chào bán: CÔNG TY CỔ PHẦN XĂNG DẦU TÍN NGHĨA.....	3
2.	Tổ chức sở hữu cổ phần chào bán: TỔNG CÔNG TY TÍN NGHĨA.....	4
3.	Tổ chức tư vấn: CÔNG TY CỔ PHẦN CHÚNG KHOÁN BẢN VIỆT	4
IV.	CÁC KHÁI NIỆM VÀ TỪ VIẾT TẮT	4
V.	TÌNH HÌNH VÀ ĐẶC ĐIỂM CỦA TỔ CHỨC CHÀO BÁN CỔ PHẦN	5
1.	Giới thiệu về Công ty	5
2.	Lịch sử hình thành.....	6
3.	Cơ cấu tổ chức quản lý Công ty	8
4.	Các phòng ban chức năng.....	9
5.	Danh sách những Công ty mẹ và Công ty con của Công ty Cổ phần Xăng dầu Tín Nghĩa, những công ty mà Công ty Cổ phần Xăng dầu Tín Nghĩa đang nắm giữ quyền kiểm soát hoặc cổ phần chi phối, những công ty nắm quyền kiểm soát hoặc cổ phần chi phối đối với Công ty Cổ phần Xăng dầu Tín Nghĩa	11
5.1	Những Công ty nắm quyền kiểm soát hoặc cổ phần chi phối đối với Công ty Cổ phần Xăng dầu Tín Nghĩa: Tổng Công ty Tín Nghĩa	11
6.	Sản phẩm, dịch vụ và hoạt động chính và thị trường của Công ty	12
7.	Doanh thu qua các năm	14
8.	Doanh thu hoạt động tài chính	16
9.	Chi phí kinh doanh.....	16
10.	Lợi nhuận sau thuế qua các năm	17
11.	Hoạt động Marketing.....	18
VI.	Tình hình hoạt động tài chính	18

1. Các chỉ tiêu về kết quả hoạt động kinh doanh của Công ty trong năm 2009 – 2011 và Quý 1/2012.....	18
2. Các chỉ tiêu trong Bảng CĐKT của Công ty trong năm 2009 – 2011, quý I/2012 19	
3. Các chỉ tiêu tài chính chủ yếu.....	21
VII. Vị thế của Công ty so với các doanh nghiệp khác trong cùng ngành.....	21
1. Vị thế của Công ty trong ngành.....	21
2. Triển vọng phát triển Việt Nam.....	22
3. Đánh giá về sự phù hợp định hướng phát triển của Công ty với định hướng của ngành, chính sách của Nhà nước và xu thế chung trên thế giới.	23
4. Thuận lợi và khó khăn của Công ty.....	23
5. Chính sách đối với người lao động.....	24
6. Chính sách cổ tức.....	28
VIII. Hội đồng quản trị, Ban giám đốc, Ban kiểm soát.....	28
1. Danh sách thành viên Hội Đồng Quản Trị, Ban Giám Đốc, Ban Kiểm Soát.....	28
2. Sơ yếu lý lịch.....	28
IX. Tài sản của Công ty.....	36
1. Tổng hợp tài sản cố định của Công ty:.....	36
2. Tài sản chủ yếu của Công ty.....	36
3. Dự án kho xăng dầu Phú Hữu:.....	37
X. Kế hoạch kinh doanh, lợi nhuận và cổ tức từ năm 2011-2013.....	38
XI. Các thông tin, các tranh chấp kiện tụng liên quan tới Công ty:.....	38
XII. CÁC ĐỐI TÁC LIÊN QUAN.....	38
1. TỔ CHỨC TƯ VẤN: CÔNG TY CP CHỨNG KHOÁN BẢN VIỆT.....	38
2. TỔ CHỨC KIỂM TOÁN: CÔNG TY KIỂM TOÁN DFK VIỆT NAM.....	38
XIII. PHỤ LỤC.....	39

I. CĂN CỨ PHÁP LÝ

- Luật Doanh nghiệp số 60/2005/QH11 được Quốc hội nước Cộng hòa Xã hội Chủ nghĩa Việt Nam thông qua ngày 29 tháng 11 năm 2005;
- Nghị định 09/2009/NĐ-CP ngày 05/02/2009 của Chính phủ về Quy chế quản lý tài chính của công ty nhà nước và quản lý vốn nhà nước đầu tư vào doanh nghiệp khác;
- Thông tư 242/2009/TT-BTC ngày 30/12/2009 của Bộ Tài chính hướng dẫn một số điều tại Quy chế quản lý tài chính của công ty nhà nước và quản lý vốn nhà nước đầu tư vào doanh nghiệp khác;
- Công văn số 2765-CV/TU ngày 23/5/2012 của Tỉnh ủy Đồng Nai về việc chuyển nhượng phần vốn đầu tư của Tổng Công ty Tín Nghĩa tại Công ty Cổ phần Xăng dầu Tín Nghĩa;
- Quyết định số 81/QĐ-TCT ngày 01/06/2012 của Tổng Giám đốc Tổng Công ty Tín Nghĩa về việc quyết định giá bán đấu giá cổ phần của Tổng Công ty tại Công ty cổ phần Xăng dầu Tín Nghĩa.
- Hợp đồng kinh tế số 77/2011/HĐ-TV.VCSC ngày 6/1/2012 giữa Công ty Cổ phần Chứng khoán Bản Việt với Tổng Công ty Tín Nghĩa về dịch vụ tư vấn bán bớt phần vốn Nhà nước của Tổng Công ty Tín Nghĩa tại Công ty Cổ phần Xăng dầu Tín Nghĩa;

II. CÁC NHÂN TỐ RỦI RO**1. Rủi ro về kinh tế**

Thông thường, những diễn biến chung của nền kinh tế luôn ảnh hưởng đến sự phát triển của các thành phần kinh tế. Khi nền kinh tế trong chu kỳ tăng trưởng, các yếu tố vĩ mô được kiểm soát tốt, sức cầu tăng mạnh là động lực thúc đẩy các doanh nghiệp. Ngược lại khi kinh tế suy thoái, lãi suất và lạm phát tăng cao sẽ là lực cản không nhỏ tác động đến hoạt động kinh doanh của các doanh nghiệp.

Chính sách tiền tệ điều tiết vĩ mô của chính phủ đóng vai trò vô cùng quan trọng trong nền kinh tế, không chỉ trong việc hỗ trợ doanh nghiệp về nguồn vốn lưu động, mà còn ảnh hưởng tới sức cầu của người tiêu dùng. Do vậy, sự thay đổi trong chính sách tiền tệ của Nhà nước sẽ gây ảnh hưởng đến mặt bằng lãi suất, và qua đó, ảnh hưởng đến hoạt động kinh doanh của các doanh nghiệp đặc biệt là những doanh nghiệp có đòn cân nợ cao do chi phí tài chính gia tăng đáng kể.

Trong năm 2011, lạm phát tăng cao trên 18% dẫn tới kết quả tất yếu của việc thắt chặt chính sách tiền tệ của chính phủ để kiềm chế lạm phát. Ngân hàng Nhà nước có nhiều chính sách thắt chặt quản lý tiền tệ như điều hành tỷ giá, cụ thể điều chỉnh thu hẹp biên độ giao dịch tỷ giá từ +3% xuống +-1% vào tháng 2/2011, ban hành chỉ thị 01/CT-NHNN ngày

1/3/2011 giới hạn tỷ trọng dư nợ cho vay lĩnh vực phi sản xuất với mức dư nợ tối đa đến 30/6/2011 là 22% và đến ngày 31/12/2011 là 16%. Chính sách thắt chặt tiền tệ đã đẩy mức lãi suất thực cho vay đang ở mức rất cao khoảng 25%/năm. Với diễn biến của các yếu tố vĩ mô như trên, các doanh nghiệp gặp rất nhiều khó khăn. Trong điều kiện khó huy động vốn từ thị trường và khách hàng thì việc sử dụng vốn vay ngân hàng cao sẽ chịu ảnh hưởng bởi sự biến động của lãi suất, đặc biệt khi lãi suất tăng cao như hiện nay sẽ làm giảm hiệu quả đầu tư, gây khó khăn cho hoạt động kinh doanh của doanh nghiệp.

2. Rủi ro luật pháp

Là công ty hoạt động dưới mô hình Công ty cổ phần trên lãnh thổ Việt Nam, Công ty Cổ phần Xăng dầu Tín Nghĩa chịu sự điều chỉnh bởi Luật Doanh nghiệp và các Luật khác liên quan đến ngành nghề hoạt động kinh doanh của Công ty. Những điều chỉnh của luật và văn bản dưới luật trong giai đoạn hoàn thiện khung pháp lý và sự thay đổi về mặt chính sách sẽ tạo ra những tác động không nhỏ đến hoạt động kinh doanh của Công ty.

3. Rủi ro hoạt động kinh doanh

Rủi ro biến động giá xăng dầu

Trong giai đoạn từ năm 2000 đến nay, giá xăng dầu thế giới đã chứng kiến nhiều mặt bằng giá và liên tiếp bị phá vỡ để xác lập mặt bằng mới đặc biệt là giai đoạn năm 2007, 2008 do sự khủng hoảng kinh tế toàn cầu và bất ổn chính trị của các nước xuất khẩu dầu mỏ. Giá dầu đã leo lên mức cao nhất vào ngày 21/7/2008 đạt 147 USD/thùng và giảm dần vào cuối năm 2008 còn 33 USD/thùng. Năm 2009, ảnh hưởng của khủng hoảng kinh tế giá dầu đã giảm ở mức thấp nhất là 32,7 USD/thùng vào ngày 20/1/2009 và đạt trung bình cả năm 62 USD/thùng. Năm 2010, giá xăng dầu thế giới tăng cao trong tháng 3 năm 2010 ở mức 94USD/ thùng và giảm vào quý 3 năm 2010, mức giá duy trì trung bình cả năm ở 79,5 USD/ thùng. Đến quý 4/2011, giá dầu đã vượt mức trên 100 USD/thùng do diễn biến bất ổn tại các nước xuất khẩu dầu mỏ.

Giá xăng dầu trên thế giới liên tục biến động bất thường sẽ ảnh hưởng đến hoạt động kinh doanh của các doanh nghiệp kinh doanh xăng dầu nói chung và Công ty CP Xăng dầu Tín Nghĩa nói riêng. Nếu Nhà nước vẫn tiếp tục quản lý giá xăng dầu như hiện nay, các doanh nghiệp kinh doanh xăng dầu không chủ động được trước tình hình biến động của giá cả xăng dầu thế giới, ảnh hưởng lớn đến kế hoạch và hiệu quả kinh doanh.

Rủi ro tỷ giá và rủi ro khan hiếm nguồn cung ngoại tệ

Công ty hiện đang mua xăng dầu từ những công ty đầu mối chuyên nhập khẩu xăng dầu. Những biến động của tỷ giá có ảnh hưởng trực tiếp tới giá vốn của những công ty đầu mối này và do đó, gián tiếp ảnh hưởng tới giá vốn của Xăng dầu Tín Nghĩa, trong khi giá bán đầu ra thực hiện theo cơ chế thị trường có sự quản lý của nhà nước và thường có độ trễ trong việc điều chỉnh giá đầu ra, đầu vào của mặt hàng xăng dầu, từ đó có thể ảnh hưởng lớn đến kế hoạch và hiệu quả kinh doanh của Công ty.

Rủi ro cơ chế điều hành giá xăng dầu

Xăng dầu là mặt hàng chiến lược quốc gia và được Nhà nước quản lý giám sát chặt chẽ đặc biệt dưới góc độ giá bán, chất lượng và sản lượng kinh doanh xăng dầu. Đây là mặt hàng thiết yếu thuộc danh mục bình ổn giá.

Cơ chế điều hành giá xăng dầu của Nhà nước tiềm ẩn rủi ro ảnh hưởng đến hiệu quả kinh doanh của các doanh nghiệp đầu mối kinh doanh xăng dầu và do đó, ảnh hưởng tới các công ty phân phối trong đó có Xăng dầu Tín Nghĩa do:

- ✚ Rủi ro về độ trễ trong việc điều chỉnh giá bán trong nước so với giá xăng dầu thế giới do giá bán lẻ xăng dầu trong nước không thể điều chỉnh liên tục theo sự biến đổi của giá xăng dầu thế giới.
- ✚ Trong một số giai đoạn, nhằm thực hiện mục tiêu ổn định kinh tế vĩ mô, kiềm chế lạm phát và đảm bảo an sinh xã hội, Nhà nước không cho phép tăng giá bán xăng dầu theo cơ chế thị trường.

4. Rủi ro cháy nổ và ô nhiễm môi trường

Mặt hàng xăng dầu là mặt hàng dễ gây cháy nổ và có thể gây thiệt hại lớn đối với các công ty kinh doanh xăng dầu nếu có sơ xuất xảy ra trong quá trình bảo quản, vận chuyển, lưu thông. Tuy nhiên rủi ro này có thể kiểm soát nếu các quy định về an toàn lao động, phòng cháy chữa cháy, vệ sinh được tuân thủ chặt chẽ. Xăng dầu Tín Nghĩa luôn coi trọng và ưu tiên hàng đầu công tác bảo đảm an toàn phòng chống cháy nổ, mua bảo hiểm tài sản, cháy nổ, trách nhiệm cộng đồng, môi trường.... Công ty đã tổ chức tập huấn, hướng dẫn và thực tập phương án phòng cháy chữa cháy cho cán bộ công nhân viên.

5. Rủi ro đợt chào bán

Công ty chào bán trong giai đoạn thị trường diễn biến không thuận lợi, tiềm ẩn nhiều rủi ro. Giá cổ phiếu niêm yết và thị trường tự do giảm mạnh từ đầu năm 2011 đến thời điểm hiện tại khiến đợt chào bán có rủi ro tiềm ẩn là cổ phiếu có thể sẽ không được chào bán hết.

Tuy nhiên, nếu nhà đầu tư thận trọng xem xét và đánh giá về tình hình hoạt động kinh doanh của Công ty thì sẽ có nhận định hợp lý về giá trị thực của cổ phiếu của Công ty.

6. Rủi ro khác

Các rủi ro khác như thiên tai, dịch họa, hỏa hoạn... là những rủi ro bất khả kháng, nếu xảy ra sẽ gây thiệt hại cho tài sản, con người và tình hình hoạt động chung của Công ty nên cần phải đề phòng và có biện pháp để phòng chống các rủi ro.

III. NHỮNG NGƯỜI CHỊU TRÁCH NHIỆM CHÍNH ĐỐI VỚI NỘI DUNG BẢN CÔNG BỐ THÔNG TIN

1. Tổ chức chào bán: CÔNG TY CỔ PHẦN XĂNG DẦU TÍN NGHĨA

Ông **Lê Văn Danh**

Chức vụ: *Giám Đốc*

2. Tổ chức sở hữu cổ phần chào bán: TỔNG CÔNG TY TÍN NGHĨA

Ông **Quách Văn Đức** Chức vụ: *Chủ tịch HĐQT kiêm Tổng Giám Đốc*

Chúng tôi đảm bảo rằng các số liệu trong Bản công bố thông tin này là phù hợp với thực tế mà chúng tôi được biết, hoặc đã điều tra, thu thập một cách hợp lý.

3. Tổ chức tư vấn: CÔNG TY CỔ PHẦN CHỨNG KHOÁN BẢN VIỆT

Đại diện: Ông **HUỲNH RICHARD LÊ MINH** Chức vụ: *Phó Tổng Giám đốc*

Bản công bố thông tin này phục vụ cho việc chào bán cổ phần của Công ty Xăng dầu Tín Nghĩa. Chúng tôi đảm bảo rằng việc phân tích, đánh giá và lựa chọn các số liệu, ngôn từ trên Bản công bố thông tin này đã được thực hiện một cách hợp lý và cẩn trọng dựa trên cơ sở các thông tin và số liệu do Công ty Cổ phần Xăng dầu Tín Nghĩa cung cấp.

IV. CÁC KHÁI NIỆM VÀ TỪ VIẾT TẮT

Trong Bản công bố thông tin này, những từ ngữ dưới đây được hiểu như sau:

- Công ty: Công ty Cổ phần Xăng dầu Tín Nghĩa
- Cổ đông: Tổ chức hoặc cá nhân sở hữu một hoặc một số cổ phần của Công ty Cổ phần Xăng dầu Tín Nghĩa
- Cổ phần: Vốn điều lệ được chia thành nhiều phần bằng nhau.
- Cổ phiếu: Chứng chỉ do Công ty Cổ phần Xăng dầu Tín Nghĩa phát hành xác nhận quyền sở hữu một hoặc một số cổ phần của công ty.
- Cổ tức: Số tiền hàng năm được trích từ lợi nhuận sau thuế của Công ty Cổ phần Xăng dầu Tín Nghĩa để chia cho cổ đông.
- Điều lệ: Điều lệ của Công ty Cổ phần Xăng dầu Tín Nghĩa đã được Đại hội đồng cổ đông của Công ty thông qua tại kỳ họp ngày 31/10/2008, được bổ sung sửa đổi lần 1 ngày 02/04/2010 và lần 2 vào ngày 28/03/2012.
- Người liên quan: Cá nhân hoặc Tổ chức có quan hệ với nhau trong các trường hợp sau đây:
 - Công ty mẹ và công ty con (nếu có)
 - Công ty và người hoặc nhóm người có khả năng chi phối việc ra quyết định, hoạt động của công ty thông qua các cơ quan quản lý Công ty,
 - Công ty và những người quản lý Công ty;
 - Nhóm người thỏa thuận cùng phối hợp để thu tóm phần vốn góp, cổ phần hoặc lợi ích ở công ty hoặc để chi phối việc ra quyết định của công ty;
 - Bố, bố nuôi, mẹ, mẹ nuôi, vợ, chồng, con, cháu, con nuôi, anh, chị em ruột của

người quản lý doanh nghiệp hoặc của thành viên, cổ đông sở hữu phần vốn góp hay cổ phần chi phối.

- Vốn điều lệ: Số vốn do tất cả cổ đông đóng góp và được ghi vào Điều lệ của Công ty Cổ phần Xăng dầu Tín Nghĩa

Ngoài ra, những từ, thuật ngữ khác (*nếu có*) sẽ được hiểu như quy định trong Luật Doanh nghiệp năm 2005 và các văn bản pháp luật khác có liên quan.

Các từ hoặc nhóm từ viết tắt trong Bản Công bố thông tin này có nội dung như sau:

- HĐQT Hội đồng quản trị
- BKS Ban kiểm soát
- PGĐ Phó Giám Đốc
- QLDA Quản lý dự án
- CBCNV Cán bộ công nhân viên
- CNĐKKD Chứng nhận đăng ký kinh doanh
- ĐHĐCĐ Đại hội đồng cổ đông
- GDP Tổng sản phẩm quốc nội
- WTO Tổ chức Thương mại Thế giới

V. TÌNH HÌNH VÀ ĐẶC ĐIỂM CỦA TỔ CHỨC CHÀO BÁN CỔ PHẦN

1. Giới thiệu về Công ty

- Tên tổ chức: **CÔNG TY CỔ PHẦN XĂNG DẦU TÍN NGHĨA**
- Tên tiếng Anh: **Tin Nghĩa Petrol Joint Stock Company**
- Tên viết tắt: **Timex Petrol**
- Trụ sở chính: 95A, đường Cách Mạng Tháng Tám, phường Quyết Thắng, thành phố Biên Hòa, tỉnh Đồng Nai.
- Điện thoại: (+84-61) 3 842 434 - 3 840 057 - 3 843 646 Fax: (+84-61) 3 941 024
- Vốn điều lệ đăng ký: 213.437.600.000 đồng
- Vốn thực góp của cổ đông: 213.437.600.000 đồng
- Giấy Chứng nhận ĐKKD Số 4703000608 do Sở Kế hoạch và Đầu tư tỉnh Đồng Nai cấp ngày 08/12/2008 và đăng ký thay đổi lần 2 ngày 29/08/2011. Mã số doanh nghiệp: 3601038204.
- Ngành nghề kinh doanh:
 - Bán lẻ nhiên liệu động cơ trong các cửa hàng chuyên doanh : Bán lẻ xăng, dầu,

- nhớt, mỡ bò và khí dầu mỏ hóa lỏng (không chứa hàng tại trụ sở);
- Bán buôn đồ dùng khác cho gia đình: Bán buôn hàng trang trí nội thất, đồ điện gia dụng, bếp gas.;
 - Bán buôn máy móc, thiết bị và phụ tùng máy nông nghiệp, bán buôn máy móc ngành nông nghiệp;
 - Điều hành tua du lịch: Kinh doanh du lịch lữ hành nội địa;
 - Đại lý, môi giới, đấu giá: Đại lý mua bán ký gửi hàng hoá;
 - Sửa chữa thiết bị điện: Sửa chữa và bảo dưỡng mô tơ điện, máy phát điện;
 - Bán lẻ hình thức khác chưa được phân vào đâu: Bán lẻ sắt, thép, phụ tùng bếp gas, bếp gas;
 - Bán lẻ đồ ngũ kim, sơn, kính và thiết bị lắp đặt khác trong xây dựng trong các cửa hàng chuyên doanh;
 - Bán lẻ đồ điện gia dụng, giường, tủ, bàn, ghế và đồ nội thất tương tự, đèn và bộ đèn điện, đồ dùng gia đình khác chưa được phân vào đâu trong các cửa hàng chuyên doanh;
 - Bán buôn vật liệu, thiết bị lắp đặt khác trong xây dựng;
 - Dịch vụ phục vụ đồ uống (không bao gồm kinh doanh quán bar);
 - Bán buôn nhiên liệu rắn, lỏng, khí và các sản phẩm liên quan: Bán buôn xăng, dầu, nhớt, mỡ bò và khí dầu mỏ hoá lỏng (không chứa hàng tại trụ sở);
 - Kinh doanh bất động sản, quyền sử dụng đất thuộc chủ sở hữu, chủ sử dụng hoặc đi thuê: Kinh doanh bất động sản;
 - Quảng cáo;
 - Bưu chính: Đại lý bưu điện;
 - Bán buôn đồ uống: Bán buôn rượu, bia, nước giải khát;
 - Vận tải hàng hoá bằng đường bộ;
 - Bán buôn máy móc, thiết bị và phụ tùng máy khác. Bán buôn máy móc ngành công, lâm nghiệp;
 - Bảo dưỡng, sửa chữa ô tô và xe có động cơ khác;
 - Vận tải hành khách đường thủy nội địa. Vận tải hành khách đường thủy nội địa theo hợp đồng;
 - Bán lẻ đồ uống trong các cửa hàng chuyên doanh: Bán lẻ rượu, bia, nước giải khát;
 - Sửa chữa máy móc, thiết bị: Sửa chữa trụ bơm xăng dầu;
 - Bán buôn kim loại và quặng kim loại: Bán buôn sắt, thép.

2. Lịch sử hình thành

Công ty Cổ phần Xăng dầu Tín Nghĩa chính thức hoạt động theo mô hình Công ty cổ

phần từ ngày 01/01/2009, trên cơ sở chuyển đổi từ Công ty TNHH một thành viên Xăng dầu Tín Nghĩa. Tiền thân của Công ty là Trung Tâm Thương mại Dịch vụ Du lịch và Khách sạn (thành lập năm 1999) - đơn vị trực thuộc Tổng Công ty Tín Nghĩa.

Với 2 trạm xăng dầu từ ngày đầu thành lập (năm 1999) có sản lượng bán ra chỉ gần 20 triệu lít xăng dầu/năm, đến nay, Công ty đã có mạng lưới phân phối gồm 34 trạm xăng dầu trực thuộc trên khắp địa bàn tỉnh Đồng Nai, sản lượng bán ra trên 146 triệu lít/năm, doanh thu trên 2.700 tỷ đồng/năm. Ngoài hệ thống bán lẻ, Công ty còn bán cho các khách hàng đại lý và các khách hàng công nghiệp trong và ngoài tỉnh Đồng Nai.

Qua hơn 10 năm hoạt động, Công ty đã từng bước xây dựng uy tín thương hiệu Xăng dầu Tín Nghĩa với phương châm bán hàng “Đúng chất lượng, đủ số lượng, văn minh, lịch sự”. Đến nay uy tín thương hiệu Xăng dầu Tín Nghĩa đã được khẳng định, thu hút lượng khách hàng ngày càng tăng. Hoạt động kinh doanh xăng dầu của Công ty ngày càng phát triển, hiện nay Công ty Xăng dầu Tín Nghĩa là một trong những doanh nghiệp hàng đầu trong lĩnh vực kinh doanh xăng dầu trên địa bàn tỉnh Đồng Nai.

Bên cạnh lĩnh vực kinh doanh xăng dầu, Công ty hoạt động trong lĩnh vực kinh doanh vật liệu xây dựng và dịch vụ du lịch. Về kinh doanh vật liệu xây dựng, đây là lĩnh vực mới của Công ty, thị phần Công ty trong lĩnh vực kinh doanh này chưa đáng kể so với các đối thủ cạnh tranh khác. Về lĩnh vực dịch vụ và du lịch của Công ty có quy mô rất nhỏ. Hai hoạt động này, về doanh thu, chỉ chiếm tỷ lệ nhỏ (1%-2%) trên tổng doanh thu của Công ty.

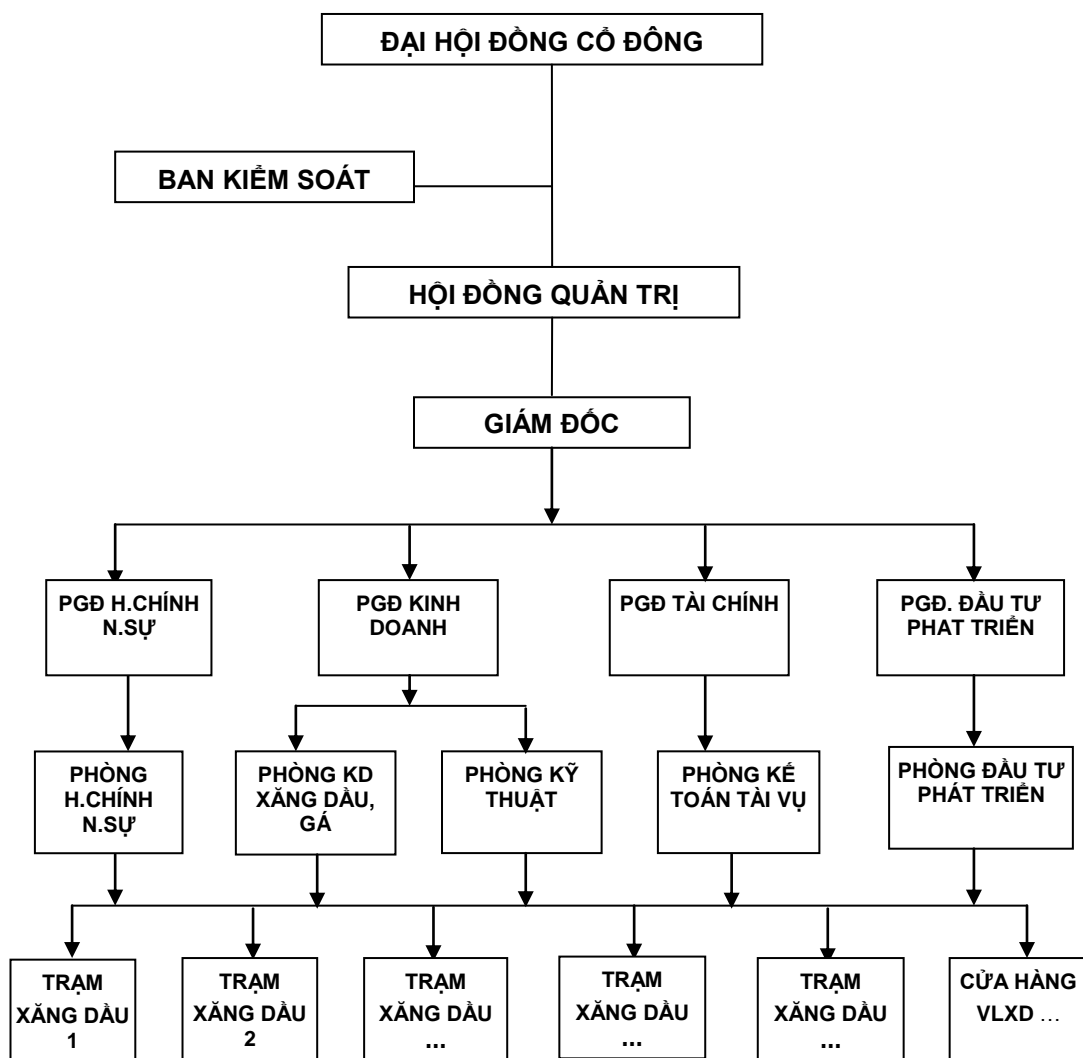
- Công ty đã triển khai áp dụng hệ thống quản lý chất lượng theo Tiêu chuẩn ISO 9001:2008 và được đơn vị chứng nhận có uy tín là Quacert cấp giấy chứng nhận cho Công ty từ năm 2003 liên tục cho đến nay.
- Áp dụng hệ thống phần mềm eOffice - Văn phòng điện tử - trong công tác trao đổi thông tin quản lý hành chính trên mạng máy tính trong toàn Công ty.
- Danh hiệu Tập thể lao động xuất sắc nhiều năm liền do UBND Tỉnh Đồng Nai tặng thưởng.
- Cúp vàng ISO 2006 do Bộ khoa học và công nghệ bình chọn.
- Cúp vàng văn hóa doanh nhân Việt Nam năm 2007.
- Đạt giải thưởng Quả cầu vàng 2007 của Hội chợ Triển Lãm Thương mại Việt Nam – WTO 2008.
- Được tôn vinh là doanh nghiệp và doanh nhân tiêu biểu trong chương trình trao giải “Trí tuệ Thăng Long Hà Nội”.
- Trong top 500 doanh nghiệp lớn nhất Việt Nam năm 2010 và 2011 – VNR 500 do Báo điện tử VietNamNet và VietNam Report xếp hạng.
- Giải vàng chất lượng Đồng Nai và Giải bạc chất lượng quốc gia năm 2011.

thuộc quyền quyết định của HĐQT, quyết định lương và phụ cấp đối với người lao động trong Công ty và thực hiện các nhiệm vụ khác có liên quan đến hay bắt nguồn từ các nhiệm vụ trên.

Ban Giám Đốc gồm 4 thành viên bao gồm các thành viên:

- Ông Lê Văn Danh Chức danh: Giám đốc
- Bà Nguyễn Thị Thủy Chức danh: Phó Giám đốc Nhân sự
- Bà Trần Thị Quỳnh Tâm Chức danh: Phó Giám đốc Tài chính
- Ông Trương Minh Tiến Chức danh: Phó Giám đốc Đầu tư

SƠ ĐỒ TỔ CHỨC CÔNG TY CỔ PHẦN



4. Các phòng ban chức năng

- **Phòng Hành chính Nhân sự:** có nhiệm vụ tham mưu cho Giám đốc về công tác:
 - Tổ chức bộ máy, nhân sự phù hợp với từng thời kỳ;
 - Thanh toán lương, thưởng và các chế độ, chính sách cho người lao động;

- Công tác phát triển nguồn nhân lực, đào tạo, bồi dưỡng chuyên môn nghiệp vụ;
 - Công tác văn thư, lưu trữ, lễ tân; bảo vệ tài sản, an ninh trật tự;
 - Kiểm tra, kiểm soát việc thực hiện nội quy lao động, các quy định của Công ty, vệ sinh an toàn lao động, phòng cháy chữa cháy nhằm phục vụ tốt nhất cho hoạt động kinh doanh của Công ty;
- **Phòng Kế toán Tài vụ:** Tham mưu cho Giám đốc Công ty về công tác tài chính kế toán, quản lý sử dụng vốn; báo cáo hiệu quả của hoạt động tài chính và chế độ kế toán, bao gồm:
- Hoạch định chiến lược quản trị tài chính và hoạt động kế toán Công ty;
 - Thực hiện các nghiệp vụ tài chính, các nghiệp vụ kế toán theo quy định của Nhà nước và điều lệ hoạt động của Công ty cổ phần;
 - Đảm bảo nguồn vốn cho các hoạt động kinh doanh của Công ty;
 - Phân tích, đánh giá hiệu quả của hoạt động tài chính;
 - Hướng dẫn, kiểm tra, kiểm soát công tác kế toán cho đơn vị cơ sở trực thuộc thực hiện đúng chế độ kế toán thống kê và các chuẩn mực kế toán do Nhà nước ban hành;
 - Theo dõi và kiểm soát toàn bộ chi phí liên quan đến hoạt động kinh doanh của Công ty.
- **Phòng Kinh doanh xăng dầu – Vật liệu xây dựng:** Tham mưu cho Ban Giám đốc Công ty công tác tổ chức, điều hành hoạt động kinh doanh xăng dầu, vật liệu xây dựng và các mặt hàng khác trong toàn Công ty.
- Chỉ đạo và hỗ trợ các đơn vị trực thuộc về công tác kinh doanh;
 - Cung ứng xăng dầu cho các đại lý và các trạm xăng dầu trực thuộc;
 - Tìm kiếm mở rộng thị trường, tiếp thị mở rộng mạng lưới bán buôn.
- **Phòng Kinh doanh gas:** Tham mưu cho Ban giám đốc trong việc tổ chức hoạt động kinh doanh gas đốt, nhớt các loại trong toàn Công ty.
- Chỉ đạo và hỗ trợ các đơn vị trực thuộc về công tác kinh doanh;
 - Nghiên cứu, đề xuất các hình thức quảng cáo, khuyến mãi nhằm đẩy mạnh hiệu quả kinh doanh;
 - Cung ứng gas cho các đơn vị trực thuộc và khách hàng bên ngoài của Công ty;
 - Tìm kiếm mở rộng thị trường, tiếp thị tìm thêm khách hàng;
- **Phòng Kỹ thuật:** Tham mưu cho Ban giám đốc về mặt chuyên môn kỹ thuật để đầu tư mới và sửa chữa, nâng cấp thiết bị trụ bơm tại các trạm xăng dầu.

- Thực hiện bảo trì, bảo dưỡng, sửa chữa, thay thế thiết bị trụ bơm nhằm đảm bảo hoạt động kinh doanh của các Trạm xăng dầu liên tục và ổn định;
 - Đề xuất phương án kinh doanh các vật tư thiết bị xăng dầu và dịch vụ sửa chữa;
 - Nghiên cứu, ứng dụng các tiến bộ khoa học công nghệ vào quản lý bồn bể, trụ bơm.
- **Phòng Đầu tư Phát triển:** Tham mưu cho Ban Giám đốc trong việc hoạch định và xây dựng chiến lược phát triển Công ty.
- Nghiên cứu, xây dựng và lập các dự án mở rộng quy mô, phát triển chiều sâu và đầu tư mới theo chiến lược chung, phù hợp với mục tiêu của từng giai đoạn và tình hình thực tế;
 - Phát triển mạng lưới cửa hàng bán lẻ xăng dầu, Cửa hàng VLXD, Kho VLXD và cơ sở hạ tầng phục vụ cho việc kinh doanh khác;
 - Quản lý các công trình xây dựng của Công ty;
 - Tham mưu cho Giám đốc Công ty về thiết kế công trình, tổ chức đấu thầu, chọn thầu hoặc chỉ định thi công các công trình của Công ty;
 - Đề xuất cho Ban giám đốc hướng giải quyết về các vấn đề liên quan đến việc triển khai dự án.

Cơ cấu cổ đông của công ty đến ngày 31 tháng 12 năm 2011

STT	Tên cổ đông	Địa chỉ	Số lượng cổ phần nắm giữ	Tỷ lệ nắm giữ
1	Tổng Công ty Tín Nghĩa	96 Hà Huy Giáp, p.Quyết Thắng, Biên Hòa - ĐN	17.343.760	81,26%
2	Công ty CP Đầu tư Đại Á	152 CMT8, p.Quyết Thắng, Biên Hòa - Đồng Nai	897.980	4,21%
3	CBNV - 324 cổ đông		3.102.020	14,53%
	Tổng cộng		21.343.760	100%

Nguồn: CTCP Xăng dầu Tín Nghĩa

5. Danh sách những Công ty mẹ và Công ty con của Công ty Cổ phần Xăng dầu Tín Nghĩa, những công ty mà Công ty Cổ phần Xăng dầu Tín Nghĩa đang nắm giữ quyền kiểm soát hoặc cổ phần chi phối, những công ty nắm quyền kiểm soát hoặc cổ phần chi phối đối với Công ty Cổ phần Xăng dầu Tín Nghĩa

5.1 Những Công ty nắm quyền kiểm soát hoặc cổ phần chi phối đối với Công ty Cổ phần Xăng dầu Tín Nghĩa: Tổng Công ty Tín Nghĩa

- ❖ Địa chỉ: 96 Hà Huy Giáp (QL 1 cũ), Phường Quyết Thắng - TP Biên Hòa - Tỉnh Đồng Nai - Việt nam

- ❖ Điện thoại: (84-61) 382 2486 Fax: (84-61) 382 3747 – 382 9467
- ❖ Số lượng cổ phần nắm giữ : 17.343.760 cổ phần
- ❖ Tỷ lệ cổ phần nắm giữ : 81,26 % vốn điều lệ đăng ký

5.2 Những Công ty mà Công ty Cổ phần Xăng dầu Tín Nghĩa đang nắm giữ quyền kiểm soát hoặc cổ phần chi phối.

Công ty Cổ phần Bất Động Sản Thống Nhất

- ❖ Địa chỉ: 95A Cách Mạng Tháng Tám, P. Quyết Thắng, Tp. Biên Hòa, Đồng Nai
- ❖ Điện thoại: (84-61) 384 6698 Fax: (84-61) 3941024
- ❖ Số lượng cổ phần nắm giữ : 3.755.500 cổ phần
- ❖ Tỷ lệ cổ phần nắm giữ : 53,65 % vốn điều lệ đăng ký

6. Sản phẩm, dịch vụ và hoạt động chính và thị trường của Công ty

6.1 Các sản phẩm dịch vụ chính của Công ty hiện nay

6.1.1 Xăng dầu:

Kinh doanh xăng dầu là mảng hoạt động chính của Công ty. Các sản phẩm cung cấp cho khách hàng là Xăng RON 95, RON 92, RON 83, dầu Diessel 0,25%S và 0,05%S, dầu lửa, dầu mazut với thông số các mặt hàng chủ yếu như sau:

- Xăng không chì RON 95, RON 92 (theo tiêu chuẩn Việt Nam TCVN 6776:2005);
- Dầu Diesel (DO) (theo tiêu chuẩn Việt Nam TCVN 5689:2005);
- Dầu hỏa (KO) (theo tiêu chuẩn Việt Nam TCVN 6420: 2002);
- Dầu FO (nhiên liệu đốt lò) (theo TCVN 6239:2002 - Loại: FO N02B 3,0% S)

Tiêu chuẩn chất lượng sản phẩm, dịch vụ: Các sản phẩm xăng dầu Công ty đang kinh doanh hiện nay đều do các Doanh nghiệp đầu mối nhập khẩu từ nước ngoài. Chất lượng từng loại mặt hàng đều đảm bảo đúng theo tiêu chuẩn quy định của Việt Nam. Vì vậy, nguồn hàng luôn ổn định về cả chất lượng và số lượng;

6.1.2 Dầu mỡ nhờn:

Dầu mỡ nhờn là sản phẩm không thể thiếu để khởi nguồn cho mọi động cơ. Nhằm phục vụ tốt cho nhu cầu đa dạng của khách hàng, hiện nay, tại các Trạm Xăng dầu của Công ty Cổ phần Xăng dầu Tín Nghĩa đang kinh doanh các sản phẩm dầu nhờn bao gồm 03 nhóm chính.

- Dầu nhờn động cơ: Dùng cho xe gắn máy, xe vận tải công cộng. Các loại động cơ trên một số thiết bị, máy móc. Cụ thể là Castrol Activ, Castrol CRB, Mobil Delvac Super...
- Dầu nhờn công nghiệp: Dùng trong công nghiệp, theo mục đích sử dụng gồm có: Dầu

nhờn truyền động, dầu thủy lực, dầu biến thế Niko ISO 32, Niko ISO 46, Total Azolla ZS, Total DACNIS ...

- Dầu nhờn hàng hải: Dùng cho động cơ tàu thuyền: Total ...

6.1.3 Gas đốt

Công ty có hệ thống các Cửa hàng bán lẻ gas đốt đặt tại các trạm xăng dầu trực thuộc, chuyên cung cấp các mặt hàng gas đốt gồm gas dân dụng và gas công nghiệp. Các mặt hàng Gas đốt hiện đang kinh doanh chủ yếu như: Saigon Petro, Petrolimex, Petimex, H-Gas, Elf-Gas. Shell, Vt-Gas, PetroVN ... với quy cách từ 12 - 45Kg/bình.

6.1.4 Vật liệu Xây dựng

Công ty hiện có 01 Cửa hàng VLXD tại thị xã Long Khánh với các mặt hàng chủ yếu như: Xi măng, cát, đá, đất, sắt thép xây dựng, thép tấm, thép hình, thép hộp, tole mạ màu, ống nước, gạch men các loại... sẵn sàng cung cấp cho các công trình xây dựng dân dụng và công nghiệp.

6.1.5 Du thuyền

Công ty đang khai thác 01 thuyền rồng (sức chở 70 người) phục vụ tham quan theo các tour du lịch trên sông.

6.2 Quy trình kiểm soát chất lượng, an toàn PCCN

Các mặt hàng do Công ty cung ứng ra trên thị trường đảm bảo đầy đủ các tiêu chuẩn chất lượng của nhà sản xuất (đảm bảo về các thông số kỹ thuật, màu sắc...).

6.3 Phương tiện vận chuyển

Công ty hiện có đội xe bồn vận chuyển xăng dầu gồm 12 xe tải bồn hiệu Hino sản xuất năm 2008 và 2009, tải trọng xe 16.000 lít; 02 xe tải chuyên chở gas 3,7 tấn và 1,5 tấn. Bồn xe tải được đo lường theo đúng tiêu chuẩn, đáp ứng nhu cầu vận chuyển xăng dầu cho các trạm xăng dầu nội bộ cũng như phục vụ khách hàng công nghiệp, đại lý bên ngoài. Ngoài cán bộ giám sát trực tiếp quá trình giao nhận hàng tại kho nhà cung ứng, các xe còn được trang bị hệ thống định vị GPS, nhằm kiểm soát chặt chẽ quá trình vận chuyển hàng hóa trên đường, đảm bảo chất lượng hàng hóa xăng dầu, gas từ kho nhà cung ứng đến trạm xăng dầu nội bộ. Đội ngũ tài xế, phụ xế có tay nghề và được đào tạo huấn luyện đủ các nghiệp vụ chuyên môn theo quy định trong công tác kinh doanh xăng dầu. Trong thời gian tới, Công ty sẽ tiếp tục đầu tư phát triển thêm số lượng xe bồn để đáp ứng nhu cầu mở rộng và phát triển.

6.4 Máy móc thiết bị

Hiện nay, Công ty có 157 trụ bơm (243 vòi) trang bị tại 34 trạm xăng dầu, bao gồm 3 nhãn hiệu chính: Epco, Tatsuno và Việt Nam, như: PNCô, ATC, SCB, Seen, Toka, ...

Các trụ bơm lắp đặt tại các trạm xăng dầu hầu hết là thiết bị bơm hiện đại, đảm bảo đo

lượng chính xác, độ sai lệch trong phạm vi cho phép $\pm 0,5\%$, góp phần bảo vệ lợi ích khách hàng, quản lý hao hụt có hiệu quả, theo phương châm phục vụ: “Đúng chất lượng, đủ số lượng, văn minh lịch sự”.

Loại trụ	Trụ đôi	Trụ đơn	Tổng số trụ	Tổng số vòi
Epcó	48	7	55	103
Tatsuno	12	18	30	42
Toka	01	03	04	05
Việt Nam	25	43	68	93
Cộng	86	71	157	243

Phòng Kỹ thuật Công ty thực hiện nhiệm vụ bảo trì, bảo dưỡng, sửa chữa, nâng cấp máy móc thiết bị tại các trạm xăng dầu, đảm bảo công tác bán hàng liên tục, đo lường nằm trong giới hạn cho phép.

6.5 An toàn phòng chống cháy, nổ

Tất cả các đơn vị trực thuộc Công ty đều thành lập Đội phòng cháy chữa cháy và xây dựng phương án PCCC theo quy định, CBNV được huấn luyện và thực tập phương án chữa cháy hàng năm theo quy định.

7. Doanh thu qua các năm

Cơ cấu doanh thu qua các năm 2010 – Quý 1/2012

ĐVT: triệu đồng

ST T	Doanh thu	Năm 2010		Năm 2011		Quý 1/2012	
		Doanh thu	Tỷ trọng (%)	Doanh thu	Tỷ trọng (%)	Doanh thu	Tỷ trọng (%)
1	DT kinh doanh xăng dầu	1.761.934	94,97%	2.678.518	96,56%	687.011	98,19%
2	DT bán VLXD và khác	93.401	5,03%	95.442	3,44%	12.684	1,81%
Tổng cộng		1.855.335	100%	2.773.960	100%	699.695	100%

Nguồn: BCTC kiểm toán 2010, 2011 và BCTC Quý 1/2012 Công ty cổ phần Xăng dầu Tín Nghĩa

Trong tổng doanh thu bán ra của Công ty, doanh thu hoạt động kinh doanh xăng dầu chiếm tỷ trọng lớn (từ 95%-98%/tổng doanh thu).

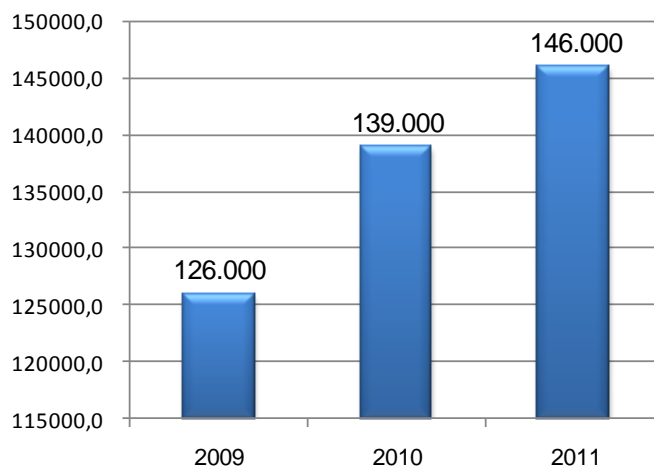
Năm 2010, doanh thu xăng dầu đạt 1.762 tỷ đồng, chiếm 95% và tăng 23,62% so với năm 2009.

Năm 2011, doanh thu đạt trên 2.770 tỷ, tăng 49,51% so với năm 2010, nguyên nhân tăng chủ yếu là do giá bán năm 2011 tăng 27% so với cuối năm 2010 và do tăng sản lượng. Công ty đã tích cực đẩy mạnh sản lượng bán ra, tìm kiếm thêm các khách hàng mới, điển hình là các khách hàng sản xuất công nghiệp. Đối với vật liệu xây dựng, mặc dù năm 2010,

2011 bị ảnh hưởng chung của thị trường bất động sản, nhưng doanh thu năm 2010, 2011 vẫn tăng qua từng năm do sản lượng cát đá, xi măng ... bán ra tăng, doanh thu 2011 đã đạt khoảng 42,2 tỷ đồng. Tuy nhiên, năm 2011 mảng kinh doanh vật liệu xây dựng và các mặt hàng khác giảm tỷ trọng trên tổng doanh thu do hoạt động không hiệu quả trong tình hình kinh tế hiện nay.

Sản lượng xăng dầu của Công ty tăng bình quân khoảng 7% từ năm 2009 đến 2011, năm 2009 sản lượng tiêu thụ xăng dầu đạt 126 triệu lít, năm 2010 tăng 10% so với năm 2009, đạt 139 triệu lít. Qua năm 2011 chỉ tăng 5% so với năm 2010, đạt trên 146 triệu lít. Dù sản lượng tiêu thụ xăng dầu có tăng so với năm 2010 nhưng tốc độ tăng không cao như các năm trước. Nguyên nhân là nhu cầu tiêu dùng nhiên liệu cho sản xuất giảm, do tình hình kinh doanh của hầu hết các doanh nghiệp gặp khó khăn, khả năng phát sinh rủi ro trong bán hàng và thu hồi công nợ lớn nên Công ty đã chủ động cắt giảm sản lượng bán ra của một số khách hàng chậm thanh toán nợ vì vậy sản lượng 2011 tăng không nhiều so với năm 2010. Trong quý 1/2012, sản lượng tiêu thụ xăng dầu đạt 36 triệu lít tăng 6,1% so với cùng kỳ chủ yếu do tăng sản lượng bán lẻ.

Sản lượng xăng dầu bán ra của Công ty qua các năm 2009 – 2011 (Đvt: 1.000 lít)



Sản lượng gas đốt nhìn chung tăng trưởng tốt qua các năm, bình quân các năm tăng trên 30%, năm 2009 – 2011 đạt lần lượt là 497 tấn, 583 tấn và 788 tấn. Với hệ thống các Cửa hàng bán lẻ gas đốt đặt tại các trạm xăng dầu và nguồn cung cấp gas đảm bảo chất lượng, số lượng, chính sách giá cạnh tranh, việc phân phối gas đốt và gas công nghiệp của Công ty ngày càng được người tiêu dùng tín nhiệm. Trong Quý 1/2012, Công ty tiêu thụ được 230 tấn gas. Năm 2012, Công ty dự kiến triển khai đầu tư lập Trạm chiết nạp gas (LPG) tại Long Khánh, với sản lượng sản xuất bình quân 300tấn/tháng. Công ty dự kiến việc đầu tư trạm chiết nạp gas sẽ góp phần làm nâng cao uy tín thương hiệu Tín Nghĩa và gia tăng hiệu quả hoạt động kinh doanh của đơn vị.

Ngoài ra, trong năm 2010 và 2011, doanh thu khác của Công ty còn bao gồm doanh thu từ hoạt động kinh doanh bất động sản của Công ty con – CTCP Bất động sản Thống Nhất năm 2010 và 2011 lần lượt là 51,6 tỷ đồng và 35,5 tỷ đồng và doanh thu dịch vụ vận chuyển

(xe bồn) cho các đơn vị nội bộ.

Doanh thu trong Quý 1/2012 đạt 700 tỷ đồng, chiếm 23,3% cả năm 2012 và tăng 30% so với cùng kỳ năm ngoái. Nguyên nhân doanh thu tăng mạnh chủ yếu là do yếu tố tăng giá và tăng 6% sản lượng bán ra tăng 6% so với cùng kỳ.

8. Doanh thu hoạt động tài chính

Doanh thu từ hoạt động tài chính của Công ty năm 2009, 2010 lần lượt là 17,4 tỷ đồng và 34,1 tỷ đồng. Doanh thu tài chính chủ yếu từ lãi đầu tư cho Tổng Công ty Tín Nghĩa vay, lãi đầu tư góp vốn Công ty TNHH MTV Kinh doanh Xăng dầu Tín Nghĩa và cổ tức nhận được từ Ngân hàng Đại Á. Năm 2010, doanh thu tài chính tăng gấp đôi so với năm 2009 do lãi đầu tư cho Tổng Công ty vay, lãi đầu tư góp vốn từ Công ty liên doanh liên kết tăng (năm 2009: 3,9 tỷ đồng; năm 2010: 9,4 tỷ đồng) và lãi thu tiền hàng thanh toán chậm và lãi tiền gửi ngân hàng đạt 7,1 tỷ đồng (năm 2009 là 1,3 tỷ đồng).

Năm 2011 doanh thu tài chính là 18,7 tỷ đồng, giảm so với năm 2010 do năm 2011 Công ty không phát sinh giao dịch cho vay vốn với Tổng Công ty Tín Nghĩa.

9. Chi phí kinh doanh

Đặc thù kinh doanh mặt hàng chiến lược xăng dầu từng được xem thuộc độc quyền Nhà nước. Nhà nước thực hiện vai trò chi phối thông qua quản lý hoạt động xuất nhập khẩu cũng như phân phối của 11 doanh nghiệp đầu mối. Năm 2008, điều hành xăng dầu có bước ngoặt mới khi giá bán lẻ được định hướng vận hành theo cơ chế thị trường. Tuy nhiên, cơ chế hoạt động của các Công ty xăng dầu vẫn phụ thuộc lớn vào cơ quan quản lý thị trường.

Do đó, giá mua và giá bán của doanh nghiệp cũng vận hành theo cơ chế thị trường chung. Từ năm 2009 - 2011 giá vốn hàng bán của Công ty tăng lên từng năm, chiếm tỷ trọng 96%-97% trên doanh thu. Để kiềm chế lạm phát và ổn định nền kinh tế trong nước, Chính phủ chủ trương hạn chế tăng giá xăng dầu. Do đó, mức thù lao cho các tổng đại lý và đại lý giảm mạnh, có những thời điểm chỉ còn 50đ -100đ/lít, không đủ bù đắp chi phí kinh doanh. Tuy nhiên, việc giá vốn hàng bán của các tổng đại lý và đại lý tăng qua các năm nhưng giá bán lẻ cũng tăng theo nên tỷ lệ lợi nhuận gộp trên doanh thu của Công ty thực tế không biến động nhiều.

Chi phí tài chính trong năm 2010 (chiếm 1,38% doanh thu thuần) tăng mạnh so với năm 2009 (chiếm 0,99% doanh thu thuần) là do tình hình lãi suất tăng cao. Năm 2011, chi phí tài chính có giảm so với năm 2010, tuy nhiên vẫn ở mức cao và chiếm 0,95% doanh thu thuần.

Chi phí bán hàng của Công ty, theo số liệu báo cáo có sự biến động tăng, giảm không ổn định qua các năm 2009, 2010 và 2011. Cụ thể, năm 2009 là 19 tỷ đồng, chiếm 1,36% doanh thu thuần; năm 2010, tỷ trọng chi phí bán hàng trong tổng doanh thu chỉ chiếm 0,65%; năm 2011, tỷ lệ này chiếm 1,18% doanh thu thuần. Nguyên nhân chủ yếu là do có sự thay đổi trong hoạt động kinh doanh ảnh hưởng đến việc ghi nhận chi phí, cụ thể : từ tháng 9 năm 2009, Công ty ký kết Hợp đồng liên kết kinh doanh với Công ty TNHH MTV

Kinh doanh Xăng dầu Tín Nghĩa, góp vốn bằng 21 TXD hiện có, Hợp đồng được thanh lý vào tháng 04/2011. Do đó, chi phí hoạt động kinh doanh của 21 TXD trên trong thời gian góp vốn Công ty không ghi nhận trên báo cáo tài chính. (Báo cáo tài chính chỉ hợp nhất số liệu của Công ty con – Công ty CP BĐS Thống Nhất, không hợp nhất số liệu công ty liên doanh liên kết là Công ty TNHH MTV Kinh doanh Xăng dầu Tín Nghĩa).

Đối với chi phí quản lý doanh nghiệp không biến động nhiều trong năm 2009 và 2011, riêng năm 2010, chi phí là 19,4 tỷ đồng, chiếm 1,05% doanh thu thuần là do Công ty phải chịu chi phí liên quan đến việc niêm yết cổ phiếu tại Hoa kỳ (8,7 tỷ đồng).

Chi phí quản lý của Công ty Quý 1/2011 là 2,87 tỷ đồng chiếm tỷ trọng 0,53% doanh thu thuần tăng so với Q1/2012 là 3,3 tỷ đồng chiếm tỷ trọng 0,48% doanh thu thuần. Nguyên nhân tăng là do tốc độ tăng doanh thu lớn hơn tốc độ tăng chi phí, mặt khác, về nhân sự Công ty cũng có sự thay đổi, tăng cán bộ quản lý để điều hành hoạt động kinh doanh.

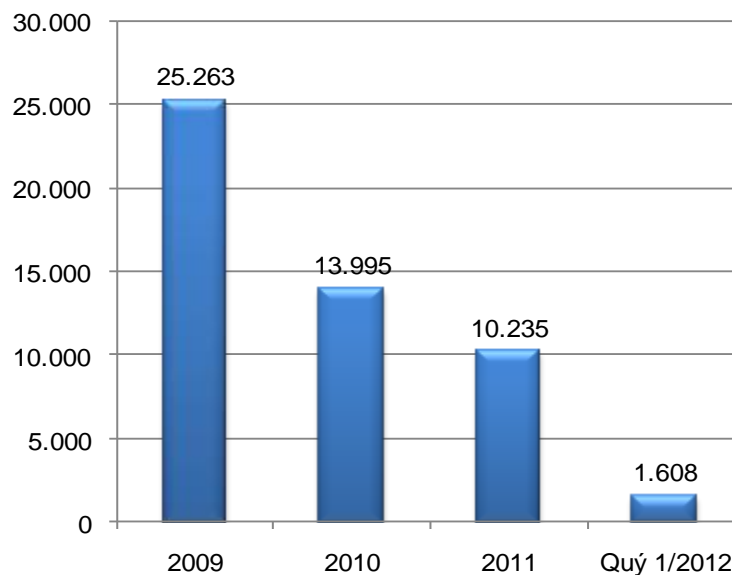
Đvt: triệu đồng

St t	Chi phí	Năm 2010		Năm 2011		Quý 1/2012	
		Chi phí	Tỷ trọng/DT (%)	Chi phí	Tỷ trọng/D T (%)	Chi phí	Tỷ trọng/D T (%)
1	Giá vốn hàng bán	1.801.497	97,10%	2.705.448	97,53%	684.977	97,90%
2	Chi phí tài chính	25.632	1,38%	26.477	0,95%	1.017	0,15%
3	Chi phí bán hàng	11.980	0,65%	28.086	1,01%	9.042	1,29%
4	Chi phí quản lý DN	19.472	1,05%	13.317	0,48%	3.340	0,48%
Tổng cộng		1.858.581	100,17%	2.773.328	99,98%	698.376	99,81%

Nguồn: Công ty Cổ phần Xăng dầu Tín Nghĩa

10. Lợi nhuận sau thuế qua các năm

Biểu đồ: Lợi nhuận sau thuế qua các năm 2010-Quý 1/2012 (Đvt: triệu đồng)



(Ghi chú : Lợi nhuận trên là của Công ty mẹ; BCTC Quý 1/2012 chưa hợp nhất)

Lợi nhuận của Công ty chủ yếu từ hoạt động kinh doanh xăng dầu, lợi nhuận này phụ thuộc chủ yếu vào mức thù lao đại lý và Tổng đại lý được hưởng theo quy chế hoạt động kinh doanh xăng dầu. Do đó, thù lao tăng hay giảm đều ảnh hưởng trực tiếp đến kết quả hoạt động kinh doanh của Công ty.

Lợi nhuận năm 2009 đạt 25 tỷ đồng, trong đó lợi nhuận từ Công ty con khoảng 15 triệu đồng. Lợi nhuận năm 2010 đạt 23,4 tỷ đồng bao gồm cả lợi nhuận của Công ty con 8,2 tỷ đồng. Dù doanh thu năm 2010 tăng 27% so với năm 2009 nhưng lợi nhuận Công ty mẹ giảm so với năm 2009 là do trong năm 2010 chi phí tài chính tăng và chi phí quản lý doanh nghiệp tăng do công ty phải chịu khoản chi phí niêm yết tại thị trường chứng khoán Mỹ (8,7 tỷ đồng).

Hiện xăng dầu trong nước hiện nay chủ yếu phải nhập khẩu, giá trong nước phụ thuộc vào sự biến động của giá thị trường thế giới. Giá xăng dầu thế giới kể từ sau ngày các doanh nghiệp điều chỉnh giá xăng dầu trong nước (24/2/2011) đến nay luôn dao động và tăng ở mức cao do tình hình bất ổn chính trị ở Trung Đông và Bắc Phi. Điều này cho thấy doanh thu của Công ty trong năm 2011 tăng mạnh, tăng 47% so với năm 2010, nhưng lợi nhuận chỉ đạt 11,3 tỷ đồng (trong đó Công ty con đóng góp khoảng 5,6 tỷ đồng). Tuy Công ty đã tận dụng được những cơ hội kinh doanh vào thời điểm tăng giá bán lẻ hoặc thù lao đại lý cao nhưng trong năm do thù lao đại lý chỉ ở mức trung bình và thấp, các tháng đầu năm và cuối năm bị lỗ (thù lao bình quân chỉ từ khoảng từ 170 – 250 đ/lít, có thời điểm chỉ 50đ/lít) nên lợi nhuận đạt được không cao.

Trong Quý 1/2012, lợi nhuận Công ty mẹ đạt 1,6 tỷ đồng bằng 59% so với cùng kỳ năm 2011. Nguyên nhân là do lãi gộp Quý 1/2011 cao (do trong 02 đợt điều chỉnh tăng giá bán lẻ Công ty có lượng hàng tồn kho tương đối nhiều góp phần tăng lợi nhuận).

11. Hoạt động Marketing

Hiện Công ty đang sở hữu 34 trạm xăng dầu trên địa bàn Tỉnh Đồng Nai và vùng lân cận. Mục tiêu mỗi năm Công ty CP Xăng dầu Tín Nghĩa sẽ xây dựng mới hoặc mua lại từ 2 – 4 trạm xăng dầu để mở rộng thị phần. Tùy theo nhu cầu và tình hình kinh doanh hiện tại của Công ty, Ban Giám Đốc sẽ quyết định đưa ra những chiến lược Marketing nhằm quảng bá sản phẩm và đẩy mạnh thương hiệu Xăng dầu Tín Nghĩa.

VI. Tình hình hoạt động tài chính

1. Các chỉ tiêu về kết quả hoạt động kinh doanh của Công ty trong năm 2009 – 2011 và Quý 1/2012

Đvt: triệu đồng

KẾT QUẢ HOẠT ĐỘNG KINH DOANH	2010	2011	Quý 1/2012
Doanh thu bán hàng cung cấp dịch vụ	1.855.335	2.773.960	699.695
Giảm trừ doanh thu	6	-	
Doanh thu thuần	1.855.329	2.773.960	699.695
Giá vốn hàng bán	1.801.497	2.705.448	684.977

Lợi nhuận gộp	53.832	68.512	14.718
Doanh thu hoạt động tài chính	34.115	18.752	235
Chi phí tài chính	25.632	26.477	1.017
<i>Trong đó: lãi vay phải trả</i>	25.632	26.477	
Chi phí bán hàng	11.980	28.086	9.042
Chi phí quản lý doanh nghiệp	19.472	13.317	3.340
Lợi nhuận thuần từ HĐ kinh doanh	30.863	19.384	1.554
Thu nhập khác	946	370	74
Chi phí khác	1.255	307	20
Lợi nhuận khác	(309)	63	54
Tổng lợi nhuận trước thuế	30.555	19.447	1.608
Chi phí thuế TNDN hiện hành	7.015	3.853	-
Tổng lợi nhuận sau thuế	23.442	15.565	1.608
Lợi nhuận sau thuế của cổ đông thiểu số	9.448	5.329	-
Lợi nhuận sau thuế của cổ đông của công ty mẹ	13.995	10.235	1.608

Nguồn: Báo cáo tài chính kiểm toán hợp nhất năm 2010, 2011 và BCTC riêng Quý 1/2012 của Công ty CP Xăng dầu Tín Nghĩa

2. Các chỉ tiêu trong Bảng CĐKT của Công ty trong năm 2009 – 2011, quý I/2012

Đơn vị: triệu đồng

BẢNG CÂN ĐỐI KẾ TOÁN	2010	2011	Quý 1/2012
TÀI SẢN NGẮN HẠN	253.229	188.986	164.133
Tiền, tương đương tiền	84.290	34.207	22.480
Các khoản đầu tư tài chính ngắn hạn	1.250	23.175	-
Các khoản phải thu ngắn hạn	64.539	85.500	83.730
Phải thu khách hàng	52.281	60.158	66.212
Trả trước cho người bán	2.112	22.209	14.322
Các khoản phải thu khác	10.328	3.306	3.369
Dự phòng phải thu ngắn hạn khó đòi	(183)	(173)	(173)
Hàng tồn kho	95.765	45.080	44.004
Tài sản ngắn hạn khác	7.385	1.023	13.919
TÀI SẢN DÀI HẠN	271.894	279.004	315.994
Tài sản cố định	29.270	54.684	55.787
Tài sản cố định hữu hình	27.640	52.666	51.496
Nguyên giá	38.815	82.533	82.325
Hao mòn lũy kế	(11.174)	(29.867)	(30.829)
Tài sản cố định vô hình	63	-	1.232
Nguyên giá	1.213	-	1.336
Hao mòn lũy kế	(1.150)	-	(104)
Xây dựng dở dang	1.567	2.018	3.058
Bất động sản đầu tư	446	427	415
Đầu tư tài chính dài hạn	230.259	109.481	147.136
Đầu tư vào Công ty con			37.655
Đầu tư vào công ty liên kết, liên doanh	123.509	-	-
Đầu tư dài hạn khác	106.750	109.481	109.481
Tài sản dài hạn khác	11.919	114.412	112.657
TỔNG TÀI SẢN	525.122	467.989	480.127
NỢ PHẢI TRẢ	258.064	200.925	248.461
Nợ ngắn hạn	237.676	193.464	234.528
Nợ dài hạn	20.388	7.461	13.933
Vay và nợ dài hạn	20.013	6.887	13.415

Phải trả phải nộp dài hạn	156	340	343
Dự phòng trợ cấp mất việc làm	218	234	174
NGUỒN VỐN CHỦ SỞ HỮU	232.290	232.161	231.666
Vốn chủ sở hữu	232.290	232.161	231.666
Vốn đầu tư CSH	213.438	213.438	213.438
Vốn khác của chủ sở hữu	2.064	2.064	2.064
Quỹ đầu tư phát triển	3.518	3.518	2.574
Quỹ dự phòng tài chính	2.128	2.128	1.580
Lợi nhuận sau thuế chưa phân phối	10.223	10.094	11.638
Nguồn kinh phí và quỹ khác	-	-	-
LỢI ÍCH CỦA CỔ ĐỒNG THIỂU SỐ	34.768	34.904	-
TỔNG CỘNG NGUỒN VỐN	525.122	467.989	480.127

Nguồn: BCTC đã kiểm toán hợp nhất 2010, 2011 và BCTC riêng quý 1/2012

a. Tài sản cố định

Giá trị tài sản cố định lớn nhất hiện nay của Xăng dầu Tín Nghĩa là các trạm xăng và các xe bồn chở xăng dầu.

b. Thanh toán các khoản nợ đến hạn

Việc thanh toán các khoản công nợ như: ngân hàng, khách hàng... được Công ty quan tâm thanh toán đúng theo hợp đồng đã ký kết.

c. Các khoản phải nộp theo luật định

Các khoản phải nộp theo luật định như: các loại thuế, phí và lệ phí... luôn được Công ty thực hiện tốt, hoàn thành nghĩa vụ.

d. Trích lập các quỹ theo luật định

Theo quy định của Luật Doanh nghiệp, việc trích lập và sử dụng các quỹ hàng năm sẽ do Đại hội đồng cổ đông quyết định.

e. Tổng dư nợ vay

Tại thời điểm 31/03/2012, số dư nợ vay của Công ty thể hiện như Bảng sau đây:

STT	Khoản mục	Số dư 31/3/2012 (trđ)
I	Ngắn hạn	163.261
1	Ngân hàng ngoại thương	72.993
2	Ngân hàng Hàng hải	52.825
3	CTCP Bất động sản Thống Nhất	26.825
4	Tổng Công ty Tín Nghĩa	10.616
II	Trung hạn	13.415
1	Ngân hàng ngoại thương Đồng Nai	10.665
2	Ngân hàng Đại Á	2.750
Tổng cộng		176.676

Nguồn: Báo cáo tài chính riêng trong Quý 1/2012

f. Tình hình công nợ

Đến thời điểm 31/3/2012 Công ty không có các khoản nợ quá hạn.

3. Các chỉ tiêu tài chính chủ yếu

Các chỉ tiêu	Đơn vị	Năm 2010	Năm 2011	Quý 1/12
1. Khả năng thanh toán				
Hệ số thanh toán ngắn hạn	Lần	1,07	0,98	0,70
Hệ số thanh toán nhanh	Lần	0,66	0,74	0,51
2. Cơ cấu nguồn vốn				
Hệ số nợ / Tổng tài sản	%	49,14%	42,93%	51,75%
Hệ số nợ / Vốn chủ sở hữu	%	111,10%	86,55%	107,25%

Nguồn: BCTC đã kiểm toán hợp nhất 2010, 2011 và BCTC riêng quý 1/2012 chưa kiểm toán

VII. Vị thế của Công ty so với các doanh nghiệp khác trong cùng ngành**1. Vị thế của Công ty trong ngành**

Mạng lưới bán lẻ của Công ty đặt tại đa số các huyện, thị trên địa bàn tỉnh Đồng Nai, là một tỉnh trong khu kinh tế trọng điểm phía Nam (bao gồm Thành phố Hồ Chí Minh và các tỉnh: Đồng Nai, Bình Dương, Bà Rịa-Vũng Tàu), được Chính phủ phê duyệt trở thành vùng kinh tế phát triển nhanh, có tốc độ tăng trưởng cao hơn so với các vùng khác trong cả nước. Tính đến năm 2010, có khoảng 30 khu công nghiệp đóng tại Đồng Nai.

Đồng Nai tiếp giáp với tỉnh Bà Rịa-Vũng Tàu và Thành phố Hồ Chí Minh là nơi tập trung nhiều kho cảng tiếp nhận và đầu mối cung ứng xăng dầu của các doanh nghiệp lớn như Tổng Công ty Dầu khí Việt Nam (Petro VietNam), Công ty Thương mại kỹ thuật và đầu tư (Petec), Công ty Dầu khí Thành phố Hồ Chí Minh (Saigon Petro). Do vậy thị trường xăng dầu ở Đồng Nai có sự cạnh tranh rất quyết liệt của nhiều doanh nghiệp, đặc biệt thị trường bán lẻ xăng dầu luôn sôi động với sự tham gia của các doanh nghiệp tư nhân do đòi hỏi vốn đầu tư không quá lớn, qui mô xây dựng nhỏ và yêu cầu kỹ thuật không phức tạp.

Tuy nhiên, Công ty Cổ phần Xăng dầu Tín Nghĩa là doanh nghiệp kinh doanh xăng dầu lớn và có uy tín ở tỉnh Đồng Nai. Qua hơn 10 năm hình thành và phát triển, Công ty từng bước xây dựng uy tín với phương châm bán hàng “Đúng chất lượng, đủ số lượng, văn minh, lịch sự”, vì vậy đến nay uy tín thương hiệu Xăng dầu Tín Nghĩa đã được khẳng định trên thị trường Đồng Nai và khu vực Đông Nam bộ, thu hút lượng khách hàng ngày càng tăng. Công ty hiện là một trong số 03 doanh nghiệp kinh doanh xăng dầu lớn, dẫn đầu toàn Tỉnh về sản lượng xăng dầu bán lẻ ra thị trường. Công ty có những lợi thế so với các doanh nghiệp cùng ngành như:

- Hệ thống thiết bị bơm tại trạm xăng: có hệ thống máy móc trụ bơm điện tử hiện đại, chính xác, đảm bảo đúng số lượng xăng dầu được bơm rót.
- Năng lực vận chuyển: có đội xe bồn vận chuyển nhiên liệu đủ năng lực đáp ứng kịp

thời việc giao hàng cho khách hàng và được kiểm soát chặt chẽ nhằm đảm bảo chất lượng và số lượng hàng hóa cung cấp.

- Mạng lưới phân phối:

Hiện Công ty có 34 trạm bán lẻ xăng dầu trực thuộc, trên 20 đại lý và khách hàng công nghiệp phát triển rộng khắp địa bàn tỉnh Đồng Nai và nằm trên các trục đường giao thông chính. Công ty có các trạm xăng dầu nằm ở vị trí chiến lược như: TXD Nhơn Trạch, TXD Long Khánh, TXD Ngã Ba Vũng Tàu, TXD Long Bình Tân, TXD Cầu Mới, TXD Tân Tiến, TXD Tân Phong, TXD ICD....

Bên cạnh đó, trên địa bàn tỉnh Đồng Nai, theo quy định về quy hoạch điểm kinh doanh xăng dầu, việc đầu tư xây dựng trạm xăng dầu là một vấn đề khá khó khăn cho các doanh nghiệp muốn mở rộng thêm hệ thống phân phối do đã có nhiều trạm xăng dầu. Trong thời gian tới, mục tiêu mỗi năm Công ty CP Xăng dầu Tín Nghĩa sẽ tích cực tìm kiếm vị trí thuận lợi, đầu tư mới hoặc mua lại từ 2-4 trạm xăng dầu để mở rộng thị phần ra các tỉnh lân cận.

Xét trong tỉnh Đồng Nai, Công ty CP Xăng dầu Tín Nghĩa là một doanh nghiệp có mạng lưới phân phối lớn với 34 trạm xăng hiện hữu và là một trong số 03 doanh nghiệp kinh doanh xăng dầu lớn, dẫn đầu toàn Tỉnh về sản lượng xăng dầu bán lẻ ra thị trường. Theo số liệu thu thập được của Công ty, thị phần và tốc độ tăng trưởng thị phần của Công ty trên địa bàn Tỉnh Đồng Nai tăng trưởng khá ổn định trong thời gian qua. Cụ thể năm 2009 thị phần của Tín Nghĩa chiếm khoảng 12% tại tỉnh Đồng Nai và tăng 3% so với năm ngoài. Năm 2010 và 2011, thị phần tăng lên khoảng 13%. Mặc dù, việc mở rộng các trạm xăng dầu tại các khu vực trung tâm Tỉnh gần như khó thực hiện do số lượng trạm xăng hiện hữu nhiều và khoảng cách giữa các trạm xăng này khá gần nhau. Tuy nhiên, đa số các trạm xăng của Công ty CP Xăng dầu Tín Nghĩa nằm trên các vị trí đắc địa tại các huyện, thị trong Tỉnh. Đây được xem là lợi thế nổi trội của Công ty CP Xăng dầu Tín Nghĩa so với các đơn vị trong ngành.

Để khẳng định uy tín thương hiệu, trong hoạt động kinh doanh Công ty xây dựng quy trình chặt chẽ về nhận hàng, kiểm tra, bảo quản hàng hóa tại từng trạm xăng dầu kể từ khi nhận hàng của doanh nghiệp đầu mối đến khi bơm rót vào phương tiện của khách hàng. Từ năm 2003 Công ty đã áp dụng, duy trì hệ thống quản lý chất lượng theo tiêu chuẩn ISO 9001: 2000, và hiện nay là tiêu chuẩn ISO 9001: 2008.

2. Triển vọng phát triển Việt Nam

Theo thống kê từ Bộ Công Thương, sản lượng tiêu thụ xăng dầu trong nước năm 2009 đạt khoảng 15 triệu tấn, tăng 4% so với năm 2008, mức tiêu thụ xăng dầu năm 2010 là 16.3 triệu tấn, trong đó có khoảng 11.6 triệu tấn xăng dầu là từ nhập khẩu. Mức tăng trưởng trung bình của sản lượng xăng dầu tiêu thụ ở Việt Nam từ 2000 tới nay vào khoảng 6 – 8% và được dự báo sẽ tăng trưởng khoảng 8% cho tới năm 2020. Đối với lĩnh vực dầu, Bộ Công Thương đưa ra chính sách năng lượng quốc gia đến năm 2010, tầm nhìn đến 2050

đã tính toán theo nhu cầu dầu 2010 vào khoảng 16.7 – 17.2 triệu tấn/năm, năm 2020 vào khoảng 29 – 31.2 triệu tấn/năm, đến năm 2050 con số này sẽ lên tới 90 – 98 triệu tấn/năm.

Trước năm 2009, toàn bộ xăng dầu tiêu thụ của Việt Nam đều phải nhập khẩu. Tuy nhiên, hiện nay nhà máy lọc dầu Dung Quất đã đáp ứng được khoảng 30% - 35% nhu cầu tiêu thụ xăng dầu nội địa với công suất thiết kế của nhà máy đạt 6.5 triệu tấn/năm, kế hoạch sẽ nâng lên 10 triệu tấn/năm.

Như vậy, tiềm năng phát triển ngành xăng dầu rất lớn, đây là cơ hội cho các doanh nghiệp kinh doanh xăng dầu, trong đó có Công ty Xăng dầu Tín Nghĩa gia tăng thị phần, mở rộng địa bàn hoạt động đáp ứng nhu cầu tiêu thụ trong nước.

3. Đánh giá về sự phù hợp định hướng phát triển của Công ty với định hướng của ngành, chính sách của Nhà nước và xu thế chung trên thế giới.

Ngành năng lượng Việt Nam hai mươi năm qua đã phát triển mạnh trong tất cả các khâu thăm dò, khai thác, sản xuất, truyền tải, phân phối và xuất nhập khẩu năng lượng. Điều đó đã góp phần quan trọng vào quá trình phát triển và đổi mới đất nước. Hệ thống năng lượng Việt Nam luôn dựa trên ba trụ cột chính là dầu khí, than đá và điện lực. Do đó, ngành dầu khí được Chính phủ đặc biệt chú trọng đầu tư xây dựng và khai thác đáp ứng nhu cầu tiêu thụ ngày càng tăng của cả nước.

Điều này cho thấy, mục tiêu phát triển của Công ty phù hợp với mục tiêu chung của Nhà nước cũng như xu thế chung của thế giới.

4. Thuận lợi và khó khăn của Công ty

a. Thuận lợi:

Về hoạt động kinh doanh xăng dầu:

- Được sự hỗ trợ của các Doanh nghiệp đầu mối trong chính sách bán hàng và chính sách thanh toán chậm tiền mua hàng;
- Thương hiệu xăng dầu Tín Nghĩa tiếp tục được duy trì và phát triển, phát huy phương châm bán hàng “Đúng chất lượng – đủ số lượng – văn minh – lịch sự”;
- Có lượng khách hàng lâu dài, ổn định;
- CBNV có trách nhiệm, kinh nghiệm và gắn bó với đơn vị.

Về kinh doanh gas đốt:

- Uy tín của thương hiệu xăng dầu Tín Nghĩa tạo thuận lợi cho việc phát triển kinh doanh mặt hàng gas đốt;
- Là đại lý trực tiếp phân phối gas thương hiệu SP của Sài Gòn Petro nên có giá bán cạnh tranh và chính sách bán hàng linh hoạt;

- Các sản phẩm gas có thương hiệu, uy tín, đảm bảo chất lượng và số lượng theo tiêu chuẩn nhà sản xuất, giá bán cạnh tranh và có chính sách bán hàng kèm quà tặng nên thu hút được khách hàng sử dụng gas lâu dài;
- Đội ngũ nhân viên giao gas được đào tạo chuyên nghiệp hơn, có phương tiện chuyên chở gas an toàn.

Về kinh doanh vật liệu xây dựng:

- Được sự ủng hộ của các đơn vị nội bộ trong Tổng Công ty Tín Nghĩa;
- Có nguồn cung cấp sắt thép, xi măng ổn định, đảm bảo số lượng, chất lượng... đáp ứng yêu cầu của khách hàng.

b. Khó khăn:**Về hoạt động kinh doanh xăng dầu:**

- Nhu cầu nhiên liệu cho sản xuất giảm đáng kể nên tiêu thụ gặp khó khăn;
- Chính Phủ tiếp tục thực hiện chính sách kiểm giữ giá bán lẻ xăng dầu, thù lao đại lý chỉ ở mức trung bình thấp nên ảnh hưởng đến hiệu quả kinh doanh;
- Kinh doanh bán buôn hiệu quả thấp do thù lao Tổng đại lý chỉ ở mức trung bình 50đ/lít trong khi chi phí tài chính tăng cao;
- Hầu hết các doanh nghiệp đều gặp khó khăn trong hoạt động sản xuất kinh doanh nên khả năng phát sinh rủi ro trong bán hàng và thu hồi công nợ là rất lớn, do vậy sản lượng bán ra không tăng nhiều.

Về kinh doanh gas đốt:

- Giá gas không ổn định và thường xuyên ở mức cao, có nhiều lần tăng/giảm trong một năm, một số khách hàng lớn đã tiết kiệm chi phí bằng cách chuyển sang sử dụng nhiên liệu khác thay thế (than đá);
- Sự cạnh tranh không lành mạnh từ các cửa hàng tư nhân (có nguồn cung cấp gas không đảm bảo số lượng, vỏ gas kém chất lượng... nên giá bán rẻ);

Về kinh doanh vật liệu xây dựng:

- Nhu cầu VLXD của thị trường giảm nên sản lượng bán ra giảm đáng kể;
- Hoạt động kinh doanh VLXD chưa tạo được thương hiệu với khách hàng;
- Đội ngũ nhân viên tiếp thị, bán hàng còn chưa chuyên nghiệp, thiếu kinh nghiệm trong việc nắm bắt diễn biến, phân tích tình hình thị trường..

5. Chính sách đối với người lao động**5.1. Số lượng người lao động trong Công ty**

Tính đến thời điểm 31/3/2012, tổng số lao động của Công ty là 319 người. Cơ cấu lao

động của Công ty phân theo trình độ học vấn được thể hiện trong Bảng sau đây:

Bảng cơ cấu lao động Công ty phân theo trình độ

STT	Chỉ tiêu	Số lượng (người)	Tỷ lệ (%)
Phân theo trình độ lao động			
1	Thạc sỹ	6	1,88%
2	Đại học	46	14,42%
3	Cao đẳng	6	1,88%
4	Trung cấp	28	8,78%
5	Lao động phổ thông, tay nghề	233	73,04%
Tổng cộng:		319	100%

Nguồn: CTCP Xăng dầu Tín Nghĩa

5.2. Chế độ làm việc

- CBNV hành chính, văn phòng: Làm việc từ ngày thứ Hai đến ngày thứ Bảy.

Ngày thứ Hai hàng tuần:

+ Sáng từ 07 giờ 00 đến 11 giờ 30, chào cờ đầu tuần lúc 07 giờ 00

+ Chiều từ 13 giờ 00 đến 16 giờ 30

Các ngày còn lại trong tuần:

+ Sáng từ 07 giờ 30 đến 11 giờ 30

+ Chiều từ 13 giờ 00 đến 17 giờ 00

Tại văn phòng Công ty ngày thứ Bảy làm việc buổi sáng, từ 07 giờ 30 đến 11 giờ 30.

Buổi chiều được nghỉ

- Nhân viên bán hàng: Do đặc thù kinh doanh của Trạm xăng dầu nên nhân viên bán hàng làm việc theo ca. Tùy đặc điểm bán hàng ở từng trạm mà Công ty quy định giờ làm việc, đa số các trạm thực hiện bán hàng 24/24.

Thời gian làm việc của người lao động được đảm bảo thực hiện theo đúng quy định của Pháp luật.

5.3. Chính sách tuyển dụng và đào tạo

Đội ngũ cán bộ nhân viên giữ vai trò quan trọng trong hoạt động của Công ty. Do vậy, Công ty Xăng dầu Tín Nghĩa rất quan tâm đến công tác tuyển dụng, đào tạo.

- Công tác tuyển dụng lao động: Nhằm đáp ứng tốt nhu cầu hoạt động kinh doanh của đơn vị, cán bộ nhân viên được tuyển dụng có trình độ văn hóa, chuyên môn phù hợp có khả năng đáp ứng tốt yêu cầu công việc và đảm bảo tất cả các đơn vị trong Công ty đều có những người đủ năng lực làm việc hiệu quả.
- Về cán bộ nhân viên làm công tác chuyên môn, kết hợp tuyển những người có kinh nghiệm và những người trẻ tuổi, nhiệt tình, sáng tạo và cầu tiến. Về cán bộ quản lý,

tuyển dụng người có trình độ và kinh nghiệm, có khả năng sáng tạo và làm việc độc lập. Đối với đội ngũ nhân viên bán hàng làm việc ở các trạm xăng dầu, điều kiện là có sức khỏe tốt, không hút thuốc, trình độ văn hóa trung học phổ thông, ưu tiên tuyển những người có khả năng gắn bó lâu dài.

a. Chính sách đào tạo:

Áp dụng nhiều hình thức đào tạo như đào tạo chính quy, đào tạo tại chỗ, đào tạo lại, tự đào tạo. Tổ chức các lớp bồi dưỡng chuyên môn nghiệp vụ ngắn hạn cho CBNV, bồi dưỡng kỹ năng quản lý cho cán bộ cấp trung, cử CBNV tham dự chương trình đào tạo ngắn hạn, dài hạn trong nước và nước ngoài theo chương trình đào tạo của Tổng Công ty.

Đào tạo ngắn hạn:

Để chuẩn bị nhân sự cho các dự án mới, như: Tổng kho Xăng dầu Phú Hữu, Trạm Chiết nạp gas, cửa hàng kinh doanh gas, các Trạm xăng dầu mới (theo kế hoạch bình quân mỗi năm tăng từ 4 đến 5 trạm),... Công ty đã có kế hoạch và phương án tuyển dụng nhân sự: gửi CBNV đi đào tạo và bồi dưỡng, huấn luyện đội ngũ CBNV hiện có để có thể bố trí kịp thời cho các dự án mới.

Đào tạo dài hạn:

Để tạo môi trường cho người lao động đạt được mục tiêu học tập, phát triển nghề nghiệp, việc làm

- Công ty xây dựng chương trình và nội dung đào tạo, bồi dưỡng phù hợp với điều kiện làm việc của cán bộ nhân viên;
- Tạo điều kiện thuận lợi về thời gian và hỗ trợ về tài chính để cán bộ nhân viên được tham gia các chương trình học nhằm nâng cao trình độ, đồng thời đảm bảo được công tác chuyên môn của mình;
- Phát huy tính dân chủ trong việc cam kết về quyền lợi và nghĩa vụ giữa Công ty và CBCNV được cử đi học.

b. Chính sách lương, thưởng và phúc lợi

Công ty chấp hành nghiêm các quy định của Luật lao động, thực hiện tốt chế độ chính sách đối với người lao động.

- Công ty chi trả lương cho CBNV theo Nghị định số 205/2004/NĐ-CP ngày 14/12/2004 của Chính phủ và Quy chế tiền lương của Tổng công ty. Hàng năm được các cơ quan chức năng xét duyệt đơn giá tiền lương;
- Công ty thực hiện tốt các chế độ về lao động, tiền lương, thực hiện việc chuyển đổi lương và điều chỉnh mức lương tối thiểu cho người lao động theo quy định.

Cơ cấu tiền lương gồm: Lương cơ bản và lương khoán theo năng lực của nhân viên.

- Thực hiện tốt chính sách bảo hộ lao động, an toàn lao động;

- Thực hiện tốt chính sách Bảo hiểm xã hội, Bảo hiểm y tế. Hiện nay, các cán bộ nhân viên sau khi ký kết hợp đồng lao động đã được đăng ký Sổ Lao động, tham gia Bảo hiểm xã hội, Bảo hiểm y tế theo đúng quy định. Ngoài ra, Công ty còn mua bảo hiểm tai nạn cho tất cả cán bộ nhân viên;
- Tổ chức khám sức khỏe định kỳ cho người lao động hàng năm;
- Bên cạnh đó, Công ty có chế độ phụ cấp sửa bồi dưỡng hàng tháng cho nhân viên làm việc trực tiếp tại các trạm xăng dầu, lái xe bồn, phụ xe bồn, xe gas, nhân viên kỹ thuật sửa chữa;
- Tạo việc làm ổn định cho hơn 300 lao động, đời sống cán bộ nhân viên ngày càng được cải thiện và nâng cao, giúp người lao động an tâm cống hiến hết mình cho công việc. Tiền lương, thưởng được chi trả đúng, đủ, kịp thời, thu nhập bình quân của người lao động tăng qua các năm, năm 2006 là 2.150.000 đồng/người/tháng, đến năm 2010 lương bình quân đã tăng lên hơn 2 lần đạt 4.376.000 đồng/ người/tháng, năm 2011 là 5.732.000 đồng;
- Ngoài ra, Công ty còn quan tâm thực hiện các phúc lợi cho người lao động như: tổ chức đi tham quan nghỉ mát, khám sức khỏe hàng năm, bồi dưỡng sửa chữa cho nhân viên làm việc trong môi trường xăng dầu, trang bị trang phục, quần áo bảo hộ lao động, ...
- Quan tâm thăm hỏi đồng viên cán bộ nhân viên ốm đau, gia đình có hoàn cảnh khó khăn, gia đình có ma chay, chúc mừng sinh nhật, cưới hỏi của nhân viên. Hàng năm, tổ chức tặng quà cho các cháu thiếu nhi là con CBNV nhân ngày Quốc tế thiếu nhi và tặng quà cho các cháu học giỏi sống tốt;
- Chăm lo đời sống tinh thần của CBNV để tạo tinh thần phấn khởi, gắn kết cán bộ nhân viên trong toàn Công ty thông qua các hoạt động văn nghệ, thể dục thể thao, thi nấu ăn, tham gia tích cực các Hội thi do Tổng Công ty và Công đoàn cấp trên tổ chức và đã đạt được nhiều giải cao;
- Thực hiện tốt nếp sống văn hóa, sinh hoạt lành mạnh trong toàn công ty, Công ty có tỷ lệ thanh niên cao nhưng trong các năm qua không xảy ra tệ nạn xã hội;

Khen thưởng đồng viên kịp thời người lao động

- Cuối mỗi tháng các đơn vị tổ chức họp đánh giá tình hình hoạt động của đơn vị và đánh giá mức độ hoàn thành công việc của từng cá nhân và xác định điểm thi đua tháng làm cơ tính lương khoán của người lao động. Mức lương khoán CBNV các trạm xăng dầu gắn liền với sản lượng bán ra của từng đơn vị nhằm thúc đẩy người lao động tăng năng suất lao động và hiệu quả làm việc;
- Vào cuối năm , Công ty sẽ thực hiện tổng kết đánh giá, xếp loại thi đua của đơn vị và cá nhân theo các danh hiệu Chiến sĩ thi đua cấp cơ sở, Lao động tiên tiến, Lao động giỏi... và có chính sách khen thưởng cho CBNV phù hợp với hiệu quả của đơn vị.

6. Chính sách cổ tức

Căn cứ vào kết quả kinh doanh hàng năm, Công ty trả cổ tức cho cổ đông khi kinh doanh có lãi và đã thực hiện các nghĩa vụ đối với Nhà Nước theo quy định Pháp Luật.

VIII. Hội đồng quản trị, Ban giám đốc, Ban kiểm soát**1. Danh sách thành viên Hội Đồng Quản Trị, Ban Giám Đốc, Ban Kiểm Soát****Hội Đồng Quản Trị**

STT	Họ và tên	Chức vụ
1	Ông Quách Văn Đức	Chủ tịch
2	Ông Lê Hữu Tịnh	Thành viên
3	Bà Nguyễn Thị Bạch Hường	Thành viên
4	Ông Lê Văn Danh	Thành viên
5	Ông Đỗ Văn Thắng	Thành viên

Ban Giám Đốc

STT	Họ và tên	Chức vụ
1	Ông Lê Văn Danh	Giám đốc
2	Bà Nguyễn Thị Thủy	Phó Giám đốc
3	Bà Trần Thị Quỳnh Tâm	Phó Giám đốc
4	Ông Trương Minh Tiến	Phó Giám đốc

Ban Kiểm Soát

STT	Họ và tên	Chức vụ
1	Ông Lê Minh Chương	Trưởng Ban
2	Bà Nguyễn Thị Bảo Châu	Kiểm soát viên
3	Bà Ngô Thị Ty	Kiểm soát viên

2. Sơ yếu lý lịch**2.1. Hội Đồng Quản Trị****a. Ông QUÁCH VĂN ĐỨC – Chủ tịch HĐQT**

Họ và tên: QUÁCH VĂN ĐỨC

Giới tính: Nam

Số CMND (Hộ chiếu): 270014541; Ngày cấp: 05/5/2003; Nơi cấp: CA Đồng Nai

Ngày tháng năm sinh : 15/01/1959

Nơi sinh: Đồng Nai

Quốc tịch: Việt Nam
Dân tộc: Kinh
Quê quán: Tân Xuân, Thới Bình, Minh Hải
Địa chỉ thường trú: 83/3 khu phố 3, p. Tân Hòa, Tp. Biên Hòa – Đồng Nai
Số điện thoại liên lạc: 061 382 2486
Trình độ văn hóa: 12/12
Trình độ chuyên môn: Thạc sỹ quản trị kinh doanh

Quá trình công tác:

- Từ 8/1976 – T.6/1980: Nhân viên nghiệp vụ Ủy ban Vật giá Tỉnh Đồng Nai;
- Từ T.7/1980 – T.4/1986: Tổ trưởng tổ Giá VLXD – XDCB – Cước – Lâm nghiệp – UBND Tỉnh Đồng Nai;
- Từ T.5/1986 – T.8/1989: Phó phòng Giá công nghiệp – UBND Tỉnh Đồng Nai;
- Từ T.8/1989 – T.9/1990: Ủy viên UBND Tỉnh Đồng Nai;
- Từ T.10/1990 – T.01/2004: Phó trưởng ban Tài chính Quản trị Tỉnh Ủy, Giám đốc Công ty Tín Nghĩa;
- Từ T.02/2004 – T.9/2004: Giám đốc Công ty Tín Nghĩa
- Từ T.10/2004 đến nay: Chủ tịch kiêm Tổng giám đốc Tổng Công ty Tín Nghĩa.

Chức vụ công tác hiện nay ở Công ty:

Chủ tịch HĐQT Công ty Cổ phần Xăng dầu Tín Nghĩa

Chức vụ hiện đang nắm giữ ở các tổ chức khác:

Chủ tịch HĐQT Ngân hàng Đại Á;

Chủ tịch HĐQT Công ty Cổ phần Đầu tư Tín Nghĩa – Á Châu;

Chủ tịch HĐQT Công ty Cổ phần Đầu tư Nhơn Trạch;

Chủ tịch HĐQT Công ty Cổ phần Du lịch Đồng Thuận;

Chủ tịch HĐQT Công ty Cổ phần ICD Đồng Nai;

Thành viên HĐQT Công ty Cổ phần Proconco;

Thành viên HĐQT Công ty Cổ phần Gỗ Tân Mai.

Số cổ phần nắm giữ: 99.500 cổ phần

Trong đó: + Sở hữu cá nhân: 99.500 cổ phần

+ Đại diện sở hữu: 0 cổ phần

Số cổ phần nắm giữ của người có liên quan: 0 cổ phần

Các khoản nợ đối với công ty: không có

Hành vi vi phạm pháp luật: không có

Lợi ích liên quan đối với tổ chức phát hành: Nhận cổ tức từ số cổ phần nắm giữ.

b. Ông LÊ HỮU TỊNH –Thành viên HĐQT

Họ và tên: LÊ HỮU TỊNH

Giới tính: Nam

Số CMND: 023418424 Ngày cấp: 05/04/2005 Nơi cấp: TPHCM

Ngày tháng năm sinh: 18 - 02 -1965
Nơi sinh: Đức Phú, Mộ Đức, Quảng Ngãi
Quốc tịch: Việt Nam
Dân tộc : Kinh
Quê quán: Đức Phú, Mộ Đức, Quảng Ngãi
Địa chỉ thường trú: 45/29/3 Nguyễn Văn Đậu, P.6, Q.Bình Thạnh, TP.Hồ Chí Minh
Số điện thoại liên lạc: 061.3824369 .Di động: 0913941855
Trình độ văn hoá: 12/12
Trình độ chuyên môn: Tiến sĩ Kinh tế

Quá trình công tác (nêu tóm tắt nơi công tác, chức vụ, nghề nghiệp đã qua):

- Năm 1987 – 1991: Công tác tại Cục Thống kê Đồng nai, nhân viên tổng hợp.
- Năm 1991 – nay: Công tác tại Tổng công ty Tín Nghĩa, trải qua các vị trí: Trợ lý Giám đốc (1991), Phó phòng Nghiệp vụ tổng hợp (1992), Kế toán trưởng (1995), Phó Tổng giám đốc (2007)

Chức vụ hiện đang nắm giữ ở các tổ chức khác:

- Phó Chủ tịch Thường trực HĐQT Ngân hàng TMCP Đại Á.
- Thành viên HĐQT Công ty cổ phần Đầu tư Tín Nghĩa – Á Châu.
- Thành viên HĐQT Công ty cổ phần Thống Nhất (KCN Bàu xéo).

Số cổ phần nắm giữ: 0 cổ phần

Trong đó: + Sở hữu cá nhân: 0 cổ phần
+ Đại diện sở hữu: cổ phần

Số cổ phần nắm giữ của người có liên quan: Không

Các khoản nợ đối với công ty: Không

Hành vi vi phạm pháp luật: Không

Lợi ích liên quan đối với tổ chức phát hành: Không

c. Bà NGUYỄN THỊ BẠCH HƯỜNG

Họ và tên: NGUYỄN THỊ BẠCH HƯỜNG
Giới tính: Nữ
Số CMND: 271306524; Ngày cấp: 16/9/2009; Nơi cấp: CA Đồng Nai.
Ngày tháng năm sinh: 05/12/1958
Nơi sinh: xã Lợi Bình Nhơn, huyện Thủ Thừa, Tỉnh Long An
Quốc tịch: Việt Nam
Dân tộc: Kinh
Quê quán: xã Lợi Bình Nhơn, huyện Thủ Thừa, Tỉnh Long An
Địa chỉ thường trú: F28 đường Phan Chu Trinh, p.Quang Vinh, Tp.Biên Hòa – Đồng Nai
Số điện thoại liên lạc: 0613 822486 Di động: 0913 941 538
Trình độ văn hóa: 12/12

Trình độ chuyên môn: Cử nhân sinh học – Cử nhân Luật – Thạc sĩ QTKD

Quá trình công tác:

- Từ năm 1976 - 1981: Sinh viên Trường Đại học Tổng hợp Tp.HCM;
- Từ năm 1981 - 1986: Phụ trách kỹ thuật tại Xí nghiệp 404 Cục Hậu Cần Quân khu 9;
- Từ năm 1986 – 1989: Cán bộ Ban tài chính Tỉnh Ủy Đồng Nai;
- Từ năm 1989 - nay: Phó Tổng Giám đốc Tổng Công ty Tín Nghĩa.

Chức vụ hiện đang nắm giữ ở các tổ chức khác:

Chủ tịch HĐQT kiêm Giám đốc Công ty TNHH Đầu tư xây dựng Khương Hy;

Giám đốc Công ty Cổ phần Bất động sản Nhơn Trạch;

Thành viên HĐQT Công ty Cổ phần Đầu tư Nhơn Trạch;

Thành viên HĐQT Công ty Cổ phần Phước Tân

Số cổ phần nắm giữ: 0 cổ phần;

Trong đó: + Sở hữu cá nhân: 0 cổ phần

+ Đại diện sở hữu: 0 cổ phần

Số cổ phần nắm giữ của người có liên quan: không;

Các khoản nợ đối với Công ty: không;

Hành vi vi phạm pháp luật: không;

Lợi ích liên quan đối với tổ chức phát hành: không

d. Ông LÊ VĂN DANH –Thành viên HĐQT kiêm Giám Đốc Công ty

Xin xem chi tiết phần lý lịch Ban Giám Đốc

e. Ông ĐỖ VĂN THẮNG –Thành viên HĐQT

Họ và tên: ĐỖ VĂN THẮNG

Giới tính: Nam

Số CMND: 271131929; Ngày cấp: 24/8/2011; Nơi cấp: CA Tp.HCM

Ngày tháng năm sinh: 30/8/1973

Nơi sinh: Khe Mo, Đồng Hỷ, Bắc Thái

Quốc tịch: Việt Nam

Dân tộc: Kinh

Quê quán: Mỹ Đức, Hà Tiên, Kiên Giang

Địa chỉ thường trú: 308 Hà Huy Giáp, phường Trung Dũng, Tp.Biên Hòa – Đồng Nai

Số điện thoại liên lạc: 0613 822486 Di động: 0938 666 405

Trình độ văn hóa: 12/12

Trình độ chuyên môn: Tiến sỹ kinh tế

Quá trình công tác:

- Từ năm 1994 - 2007: Thanh tra viên Sở tài chính Đồng Nai;

- Từ năm 2008 - nay: Giám đốc tài chính Tổng Công ty Tín Nghĩa.

Chức vụ hiện đang nắm giữ ở các tổ chức khác:

Giám đốc tài chính Tổng Công ty Tín Nghĩa;

Chủ tịch HĐQT Công ty Cổ phần Đầu tư Đại Á

Số cổ phần nắm giữ: 60.000 cổ phần;

Trong đó: + Sở hữu cá nhân: 60.000 cổ phần

+ Đại diện sở hữu: 0 cổ phần

Số cổ phần nắm giữ của người có liên quan: không;

Các khoản nợ đối với Công ty: không;

Hành vi vi phạm pháp luật: không;

Lợi ích liên quan đối với tổ chức phát hành: Nhận cổ tức từ số cổ phần nắm giữ.

2.2. Ban Giám Đốc

a. Ông LÊ VĂN DANH – Giám đốc

Họ và tên: LÊ VĂN DANH

Giới tính: Nam

Số CMND: 362160827; Ngày cấp: 01/9/2003; Nơi cấp: CA Cần Thơ

Ngày tháng năm sinh: 1960

Nơi sinh: xã An Đức, Huyện Long Hồ, Tỉnh Vĩnh Long

Quốc tịch: Việt Nam

Dân tộc: Kinh

Quê quán: Vĩnh Long

Địa chỉ thường trú: R104 Võ Thị Sáu, P.Thống Nhất, Tp.Biên Hòa – Đồng Nai

Số điện thoại liên lạc: 0613 847722 Di động: 0913 126 478

Trình độ văn hóa: 12/12

Trình độ chuyên môn: Thạc sỹ kinh tế

Quá trình công tác:

- Từ T.10/1981 – T.8/1990: Giáo viên Trường Trung cấp Lương thực Vĩnh Long;
- Từ T.9/1981 – T.6/1992: Cán bộ Công ty Lương thực Hậu Giang;
- Từ T.7/1992 – T.9/2001: Phó phòng kế hoạch kinh doanh Công ty Lương thực Cần Thơ;
- Từ T.10/2001 – T.6/2002: Trưởng phòng kinh doanh Công ty Tín Nghĩa;
- Từ T.7/2003 đến nay: Giám đốc Trung Tâm TMDVDL&KS nay là Công ty Cổ phần Xăng dầu Tín Nghĩa.

Chức vụ hiện đang nắm giữ ở các tổ chức khác:

Chủ tịch HĐQT Công ty Cổ phần Bất Động Sản Thống Nhất;

Số cổ phần nắm giữ: 0 cổ phần;

Trong đó: + Sở hữu cá nhân: 0 cổ phần

+ Đại diện sở hữu: 0 cổ phần

Số cổ phần nắm giữ của người có liên quan: không;

Các khoản nợ đối với Công ty: không;

Hành vi vi phạm pháp luật: không;

Lợi ích liên quan đối với tổ chức phát hành: không

b. Bà NGUYỄN THỊ THỦY – Phó Giám Đốc Hành chính – Nhân sự

Họ và tên: NGUYỄN THỊ THỦY

Giới tính: Nữ

Số CMND: 271812940; Ngày cấp: 23/6/2003; Nơi cấp: CA Đồng Nai

Ngày tháng năm sinh: 19/10/1958

Nơi sinh: Thành phố Biên Hòa, Tỉnh Đồng Nai

Quốc tịch: Việt Nam

Dân tộc: Kinh

Quê quán: xã Bạch Đằng, huyện Tân Uyên, tỉnh Sông Bé;

Địa chỉ thường trú: 26/10A2, Tổ 3B, khu phố 1, p.Bửu Long, Tp. Biên Hòa – Đồng Nai

Số điện thoại liên lạc: 0613 846231 Di động: 0908 620 621

Trình độ văn hóa: 12/12

Trình độ chuyên môn: Cử nhân Kinh tế

Quá trình công tác:

- Từ năm 1979 - 1982: Nhân viên Cục Thống kê Đồng Nai;
- Từ năm 1982 - 1989: Nhân viên kế toán Công ty Du lịch Đồng Nai;
- Từ năm 1989 – 1993: Kế toán trưởng Tourist Shop Công ty Du lịch Đồng Nai;
- Từ năm 1993 – 1994: Nhân viên phòng kế toán Công ty Tín Nghĩa;
- Từ năm 1994 – 1996: Phó phòng kế toán Công ty Tín Nghĩa;
- Từ năm 1996 – 2004: Kế toán trưởng Trung Tâm TMDVDL&KS nay là Công ty Cổ phần Xăng dầu Tín Nghĩa;
- Từ năm 2004 đến nay: Phó giám đốc Trung Tâm TMDVDL&KS nay là Công ty Cổ phần Xăng dầu Tín Nghĩa.

Chức vụ hiện đang nắm giữ ở các tổ chức khác: không;

Số cổ phần nắm giữ: 22.000 cổ phần;

Trong đó: + Sở hữu cá nhân: 22.000 cổ phần

+ Đại diện sở hữu: 0 cổ phần

Số cổ phần nắm giữ của người có liên quan: không;

Các khoản nợ đối với Công ty: không;

Hành vi vi phạm pháp luật: không;

Lợi ích liên quan đối với tổ chức phát hành: Nhận cổ tức từ số cổ phần nắm giữ;

c. Bà TRẦN THỊ QUỲNH TÂM – Phó giám đốc tài chính

Họ và tên: TRẦN THỊ QUỲNH TÂM
Số CMND: 272037643 Ngày cấp: 10/05/2011; Nơi cấp: CA Đồng Nai
Giới tính: Nữ
Ngày tháng năm sinh: 21/12/1974
Nơi sinh: Biên Hòa
Quốc tịch: Việt Nam
Dân tộc: Kinh
Quê quán: Diên Thành, Diên Châu, Nghệ An
Địa chỉ thường trú: 86/4/10 Hà Huy Giáp, phường Quyết Thắng, Biên Hòa, Đồng Nai
Số điện thoại liên lạc: 0613 942 614
Trình độ văn hoá: 12/12
Trình độ chuyên môn: Thạc sỹ Quản trị Tài chính và Ngân hàng
Quá trình công tác:

- Từ T.8/1996 – T.9/2001: Nhân viên phòng nghiệp vụ Tổng hợp – Kiểm toán nội bộ Công ty Tín Nghĩa;;
- Từ T.9/2001 – T.02/2004: Phó ban Kiểm toán nội bộ Công ty Tín Nghĩa;
- Từ T.02/2004 – T.3/2009: Kế toán trưởng TMDVDL&KS nay là Công ty Cổ phần Xăng dầu Tín Nghĩa;
- Từ T.3/2009 – T.6/2010: Du học tại Singapore theo chương trình đào tạo của Công ty Tín Nghĩa;
- Từ T.9/2010 đến nay: Phó giám đốc Công ty Cổ phần Xăng dầu Tín Nghĩa.

Chức vụ hiện đang nắm giữ ở các tổ chức khác: Không

Số cổ phần nắm giữ: 35.000 cổ phần

Trong đó: + Sở hữu cá nhân: 35.000 cổ phần
+ Đại diện sở hữu: 0 cổ phần

Số cổ phần nắm giữ của người có liên quan: Không

Các khoản nợ đối với công ty: không

Hành vi vi phạm pháp luật: không

Lợi ích liên quan đối với tổ chức phát hành: Nhận cổ tức từ số cổ phần nắm giữ.

d. Ông TRƯƠNG MINH TIẾN – Phó Giám đốc đầu tư phát triển

Họ và tên: TRƯƠNG MINH TIẾN
Giới tính: Nam
Số CMND: 271287865; Ngày cấp: 09/3/2007; Nơi cấp: CA Đồng Nai;

Ngày tháng năm sinh: 02/8/1978
Nơi sinh: Tỉnh Đồng Nai
Quốc tịch: Việt Nam
Dân tộc: Kinh
Quê quán: tỉnh Bình Định;
Địa chỉ thường trú: F14, Đường D3, khu phố 7, p. Thống Nhất, Tp. Biên Hòa – Đồng Nai;
Số điện thoại liên lạc: 0613 846698 Di động: 0918 501 789
Trình độ văn hóa: 12/12
Trình độ chuyên môn: Thạc sỹ kỹ thuật
Quá trình công tác:

- Từ năm 2002 – T.12/2004: công tác tại Trung tâm ứng dụng công nghệ thuộc Trường Đại học Bách Khoa;
- Từ T.02/2005 – T.01/2007: Thầu thi công 03 công trình biệt thự tại Huyện Long Thành;
- Từ T.3/2007 – T.8/2008: Phó phòng Đầu tư phát triển Công ty Tín Nghĩa;
- Từ T.9/2009 đến nay: Phó giám đốc Trung Tâm TMDVDL&KS nay là Công ty Cổ phần Xăng dầu Tín Nghĩa.

Chức vụ hiện đang nắm giữ ở các tổ chức khác:

Giám đốc Công ty CP Bất động sản Thống Nhất;

Số cổ phần nắm giữ: 0 cổ phần;

Trong đó: + Sở hữu cá nhân: 0 cổ phần

+ Đại diện sở hữu: 0 cổ phần

Số cổ phần nắm giữ của người có liên quan: không;

Các khoản nợ đối với Công ty: không;

Hành vi vi phạm pháp luật: không;

Lợi ích liên quan đối với tổ chức phát hành: không.

2.3. Ban Kiểm soát

a. Ông LÊ MINH CHƯƠNG - Trưởng ban

Họ và tên: LÊ MINH CHƯƠNG
Số CMND: 271452936 Ngày cấp: 24/08/2011; Nơi cấp: CA Đồng Nai
Giới tính: Nam
Ngày tháng năm sinh: 12/03/1969
Nơi sinh: Thanh Hóa
Quốc tịch: Việt Nam
Dân tộc: Kinh
Quê quán: Vĩnh Tiến, Vĩnh Lộc, Thanh Hóa
Địa chỉ thường trú: Tổ 14, KP 6, P. Tân Tiến, Tp. Biên Hoà, T. Đồng Nai

Số điện thoại liên lạc: 0613 822486

Trình độ văn hóa: 12/12

Trình độ chuyên môn: Thạc sỹ

Quá trình công tác:

- Từ T.9/1986 – T.9/1994: Học viên, sỹ quan, giáo viên giảng dạy tại Trường hạ sỹ quan kỹ thuật vũ khí đạn;
- Từ T.9/1994 – T.9/2003: Công tác tại Phòng kế hoạch Công ty Vật liệu giao thông – Khu QLDB 7;
- Từ T.9/2003 đến nay: Giám đốc Kiểm toán nội bộ Tổng Công ty Tín Nghĩa;

Chức vụ hiện đang nắm giữ ở các tổ chức khác:

Giám đốc Kiểm toán nội bộ - Tổng Công ty Tín Nghĩa.

Số cổ phần nắm giữ: 1.000 cổ phần

Trong đó: + Sở hữu cá nhân: 1.000 cổ phần

+ Đại diện sở hữu: không cổ phần

Số cổ phần nắm giữ của người có liên quan: Không

Các khoản nợ đối với công ty: không

Hành vi vi phạm pháp luật: không

Lợi ích liên quan đối với tổ chức phát hành: Nhận cổ tức từ số cổ phần nắm giữ.

IX. Tài sản của Công ty**1. Tổng hợp tài sản cố định của Công ty:**

Giá trị tài sản cố định của Công ty tại thời điểm 31/12/2011 được thể hiện trong Bảng dưới đây:

Tài sản cố định của Công ty

Đơn vị: Triệu đồng

STT	Khoản mục	Nguyên giá tài sản	Hao mòn lũy kế	Giá trị còn lại
1	Nhà cửa, vật kiến trúc	43.524	13.358	30.166
2	Máy móc và thiết bị	15.029	8.715	6.314
3	Phương tiện vận tải, truyền dẫn	23.737	7.660	16.077
5	Dụng cụ quản lý	241	133	108
	Cộng	82.533	29.867	52.666

Nguồn: Báo cáo tài chính kiểm toán hợp nhất năm 2011

2. Tài sản chủ yếu của Công ty**- Nhà cửa, vật kiến trúc (Xem chi tiết Phụ lục 1)**

Công ty hiện sở hữu 34 trạm xăng dầu có tổng diện tích hơn 72,000 m² nằm ở những vị trí đắc địa, chiến lược trên địa bàn tỉnh Đồng Nai. Những khu đất sử dụng để đầu tư xây

dựng trạm xăng dầu của Công ty là do Tổng Công ty Tín Nghĩa bàn giao khi thực hiện cổ phần hoặc được công ty mua lại từ các chủ đất tư nhân sau đó, Công ty thuê lại của nhà nước dưới hình thức thuê 50 năm và trả tiền thuê từng năm (trong đó có 2 trạm xăng đã trả tiền thuê toàn bộ trong 50 năm). Đây chính là những tài sản có giá trị lớn nhất của Công ty mà các đối thủ khác không dễ gì có được.

3. Dự án kho xăng dầu Phú Hữu:

Công ty Cổ phần Xăng dầu Tín Nghĩa thuộc Tổng Công ty Tín Nghĩa đã khẳng định vị trí là một trong những nhà cung cấp xăng dầu lớn trên địa bàn tỉnh Đồng Nai, được khách hàng đánh giá cao về chất lượng hàng hoá và cung cách phục vụ. Công ty là tổng đại lý của Petec và Saigon Petro, là đầu mối cung cấp cho các nhà máy, xí nghiệp trong các khu công nghiệp và gần 30 trạm xăng dầu trên địa bàn tỉnh Đồng Nai và các tỉnh lân cận, góp phần đáng kể vào hoạt động sản xuất kinh doanh và của dân cư trên địa bàn.

Để phát triển, mở rộng hoạt động sản xuất kinh doanh xăng dầu, Tổng Công ty Tín Nghĩa đã quyết định đầu tư Tổng kho xăng dầu Phú Hữu - điều kiện tiên quyết để có thể kinh doanh nhập khẩu xăng dầu theo Nghị định 84/NĐ-CP của Chính phủ về kinh doanh xăng dầu – và dự kiến sẽ giao cho Công ty Cổ phần Xăng dầu Tín Nghĩa quản lý.

Xuất phát từ tình hình thực tế là hiện nay tại Đồng Nai chưa có đủ kho cảng đầu mối tiếp nhận xăng dầu (mới có kho Phước Khánh của Công ty Thương mại dầu khí Đồng Tháp) nên việc vận chuyển từ các tổng kho ở Thành phố Hồ Chí Minh cung cấp cho khu vực Đồng Nai và phụ cận làm tăng đáng kể chi phí lưu thông. Xây dựng Tổng kho tiếp nhận đầu mối để nhập khẩu trực tiếp xăng dầu vào Đồng Nai là hướng đi chiến lược để bảo đảm giảm chi phí cung ứng xăng dầu cho khu vực Đồng Nai cũng như phát triển mạng lưới cung ứng cho địa bàn Nam Bộ, Nam Trung Bộ và Tây Nguyên. Đồng thời với kinh doanh xăng dầu, tổng kho còn phát triển kinh doanh thêm các sản phẩm dầu khí khác: nhựa đường, hoá chất, LPG...

Tiến độ triển khai dự án như sau:

- Về đất: Đang thực hiện bồi thường thu hồi đất, dự kiến hoàn tất vào cuối tháng 07/2012.

- Về thiết kế kỹ thuật: Hồ sơ thiết kế kỹ thuật thi công và tổng dự toán đã được thẩm định phê duyệt.

- Dự kiến tiến độ thực hiện giai đoạn 1 (Cầu cảng và Kho 60.000m³):

+ Đến cuối 2012: Hoàn tất thu hồi đất và san lấp mặt bằng.

+ Từ đầu năm 2013: Triển khai thi công xây dựng cầu cảng, hệ thống kho xăng dầu sức chứa 60.000m³ và hạ tầng kỹ thuật khác.

+ Từ Quý 4/2014: Hoàn tất xây dựng giai đoạn 1 và đưa vào hoạt động.

X. Kế hoạch kinh doanh, lợi nhuận và cổ tức từ năm 2011-2013

Stt	Chi tiêu	Đvt	Năm 2012	Năm 2013	Năm 2014	Năm 2015	Năm 2016
I	Sản lượng						
1	Xăng dầu	triệu lít	152	169	181	194	207
2	Gas đốt	tấn	1.000	1.500	2.000	2.500	3.000
3	Vật liệu xây dựng						
	Sắt thép	tấn	3.000	3.500	4.000	4.500	5.000
	Xi măng	tấn	2.500	3.000	3.500	4.000	4.500
	Cát, đá	khối	20.000	25.000	30.000	35.000	40.000
II	Doanh thu	trđ	2.996.655	3.241.350	3.486.046	3.749.387	4.012.728
1	Xăng dầu nhót	trđ	2.911.636	3.134.182	3.356.727	3.597.818	3.838.909
2	Gas đốt	trđ	22.273	33.410	44.546	55.683	66.819
3	VLXD	trđ	61.545	72.409	83.273	94.136	105.000
4	Dịch vụ, khác	trđ	1.200	1.350	1.500	1.750	2.000
V	Thu nhập từ hoạt động đầu tư	trđ	19.768	20.836	21.903	22.971	24.038
1	Công ty CP BĐS Thống Nhất	trđ	3.756	3.756	3.756	3.756	3.756
2	Cổ tức đầu tư Đại Á	trđ	16.013	17.080	18.148	19.215	20.283
VI	Lợi nhuận trước thuế	trđ	34.597	39.881	44.956	50.384	55.567

Nguồn: Công ty cổ phần Xăng dầu Tín Nghĩa

XI. Các thông tin, các tranh chấp kiện tụng liên quan tới Công ty:

Không có

XII. CÁC ĐỐI TÁC LIÊN QUAN**1. TỔ CHỨC TƯ VẤN: CÔNG TY CP CHỨNG KHOÁN BẢN VIỆT****Trụ sở chính:**

Số 67 Hàm Nghi, Quận 1, Thành phố Hồ Chí Minh

Điện thoại: (84-8) 3914 3588 Fax: (84-8) 3914 3209 Website: www.vcsc.com.vn

Sàn giao dịch:

136 Hàm Nghi, Quận 1, Tp.HCM

Điện thoại: (84-8) 3914 3588 Fax: (84-8) 3914 3209

236 Nguyễn Công Trứ, Quận 1, Tp.HCM

Điện thoại: (84-8) 3914 3588 Fax: (84-8) 38216186

Chi nhánh Hà Nội:

Lầu 6, 109 Trần Hưng Đạo, Quận Hoàn Kiếm, Hà Nội

Điện thoại: (84-4) 6262 6999 Fax: (84-4) 6278 2688

2. TỔ CHỨC KIỂM TOÁN: CÔNG TY KIỂM TOÁN DFK VIỆT NAM

Địa chỉ : 38/8 đường Lam Sơn, Quận Tân Bình, TP. HCM.

Điện thoại : (08) 6296 8684

Fax : (08) 6296 8678

XIII. PHỤ LỤC

1. Bản sao hợp lệ Giấy chứng nhận đăng ký kinh doanh
2. Quyết định bán phần vốn Nhà nước số 2765-CV/TU ngày 23/5/2012 của Tỉnh Ủy Đồng Nai.
3. Báo cáo tài chính kiểm toán hợp nhất 2010, 2011 và BCTC riêng Quý 1/2012

TP. Hồ Chí Minh, ngày tháng năm 2012

TỔ CHỨC CHÀO BÁN: CÔNG TY CỔ PHẦN XĂNG DẦU TÍN NGHĨA

GIÁM ĐỐC

LÊ VĂN DANH

TỔ CHỨC TƯ VẤN: CÔNG TY CỔ PHẦN CHỨNG KHOÁN BẢN VIỆT

PHÓ TỔNG GIÁM ĐỐC

HUỲNH RICHARD LÊ MINH

TỔ CHỨC SỞ HỮU CỔ PHẦN CHÀO BÁN

TỔNG GIÁM ĐỐC

QUÁCH VĂN ĐỨC

Phu lục 1:**BẢNG TỔNG HỢP TÌNH HÌNH SỬ DỤNG ĐẤT ĐẾN 31/12/2011**

Stt	Đơn vị	HỢP ĐỒNG/PHỤ LỤC HĐ THUÊ ĐẤT					Diện tích TXD sử dụng (m ²)
		Ngày ký	Chủ thể hợp đồng	Diện tích thuê (m ²)	Thời hạn thuê (năm)	Giá thuê (đ/m ² /năm)	
1	TXD Long Khánh		Công ty TNHH MTV Tín Nghĩa				1,171
2	TXD Xuân Tân	27/06/2003 20/11/2008	Công ty TNHH MTV Tín Nghĩa	777	đến năm 2046	2,100	777
3	TXD Hàng Gòn	29/4/2002	Công ty TNHH MTV Tín Nghĩa	1,400	đến năm 2052	525	1,400
4	TXD Long Bình Tân	15/8/2003	Công ty TNHH MTV Tín Nghĩa	9,996	đến năm 2047	5,200	2,784
5	TXD Ngã Ba Vũng Tàu	25/3/2010	Công ty Cổ phần Xăng dầu Tín Nghĩa	2,470	không xác định thời gian	- Phần diện tích 1.560,8 m ² : 17.500đ/m ² - Phần diện tích 909,6 m ² : 8.750đ/m ²	2,470.4

Stt	Đơn vị	HỢP ĐỒNG/PHỤ LỤC HĐ THUÊ ĐẤT					Diện tích TXD sử dụng (m ²)
		Ngày ký	Chủ thể hợp đồng	Diện tích thuê (m ²)	Thời hạn thuê (năm)	Giá thuê (đ/m ² /năm)	
6	TXD Nhơn Trạch	29/12/2010	Công ty Cổ phần Xăng dầu Tín Nghĩa	3,857		- Tiền thuê đất: 2.275đ/m ² - Phí sử dụng hạ tầng: 1,6 usđ/m ² /năm	3,857
7	TXD Phước Bình	15/11/2002 06/7/2007	Công ty TNHH MTV Tín Nghĩa	2,434	50	- Phần diện tích 1.152 m ² : 3.850đ/m ² - Phần diện tích 1.282 m ² : 1.925đ/m ²	2,434
8	TXD Long Tân			9,431	50		1,568
9	TXD Xuân Thạnh	29/4/2002	Công ty TNHH MTV Tín Nghĩa	1,400	đến năm 2052	700	1,400
10	TXD Tín Thành	29/4/2002	Công ty TNHH MTV Tín Nghĩa	1,400	đến năm 2052	1,225	1,400
11	TXD Xuân Thọ	18/3/2002	Công ty TNHH MTV Tín Nghĩa	3,981	đến năm 2016	168	3,981
12	TXD Túc Trưng	29/4/2002	Công ty TNHH MTV Tín Nghĩa	1,531	đến năm 2052	420	1,531

Stt	Đơn vị	HỢP ĐỒNG/PHỤ LỤC HĐ THUÊ ĐẤT					Diện tích TXD sử dụng (m ²)
		Ngày ký	Chủ thể hợp đồng	Diện tích thuê (m ²)	Thời hạn thuê (năm)	Giá thuê (đ/m ² /năm)	
13	TXD 34	26/8/2008	Công ty TNHH MTV Tín Nghĩa	782.2	đến năm 2045	21,000	782.2
14	TXD 35	09/12/2002 6/7/2007	Công ty TNHH MTV Tín Nghĩa	5,988.9	đến năm 2045	- Phần diện tích 3.881 m ² : 5.250đ/m ² - Phần diện tích 2.107,9 m ² : 2.625đ/m ²	2788.9
15	TXD 97	09/12/2002	Công ty SXKD Tổng hợp Long Khánh	223	đến năm 2045	700	223
16	TXD Suối Tre	29/4/2002	Công ty TNHH MTV Tín Nghĩa	2,000	đến năm 2052	700	2,000
17	TXD Suối Tre 2	11/12/2006	Công ty TNHH MTV Tín Nghĩa	5,920	đến năm 2053	1,050	5,920
18	TXD Quang Trung	29/4/2002	Công ty TNHH MTV Tín Nghĩa	1,394	đến năm 2052	700	1,394
19	TXD Gia Tân	29/4/2002	Công ty TNHH MTV Tín Nghĩa	1,290	đến năm 2052	1,400	1,290

Stt	Đơn vị	HỢP ĐỒNG/PHỤ LỤC HĐ THUÊ ĐẤT					Diện tích TXD sử dụng (m ²)
		Ngày ký	Chủ thể hợp đồng	Diện tích thuê (m ²)	Thời hạn thuê (năm)	Giá thuê (đ/m ² /năm)	
20	TXD Vĩnh An	16/7/2001 25/9/2008	Công ty TNHH MTV Tín Nghĩa	1,133	đến năm 2046	805	1,133
21	TXD Bàu Hàm		Công ty Cổ phần Xăng dầu Tín Nghĩa				2,900
22	TXD Phú Lý	29/11/2001 25/9/2008	Công ty TNHH MTV Tín Nghĩa	7,192	50	322	7,192
23	TXD Tân Phong	20/11/2001 23/6/2008	Công ty TNHH MTV Tín Nghĩa	974.8	đến năm 2051	25,200	974.8
24	TXD Thạnh Phú	29/4/2002	Công ty TNHH Trị An	727.5	đến năm 2046	280	727.5
25	TXD Cầu Mới		Công ty TNHH MTV Tín Nghĩa				890
26	TXD Tân Tiến	10/10/2002	Công ty TNHH MTV Tín Nghĩa	1,159.5	đến năm 2051	6,825	1,159.5
27	TXD Tân Bình	14/12/2000	Công ty TNHH MTV Tín Nghĩa	2,360	đến năm 2050	700	2,360
28	TXD Tân Hoà	03/07/2006	Công ty TNHH MTV Tín Nghĩa	985.8	đến 2056	27,300	985.8

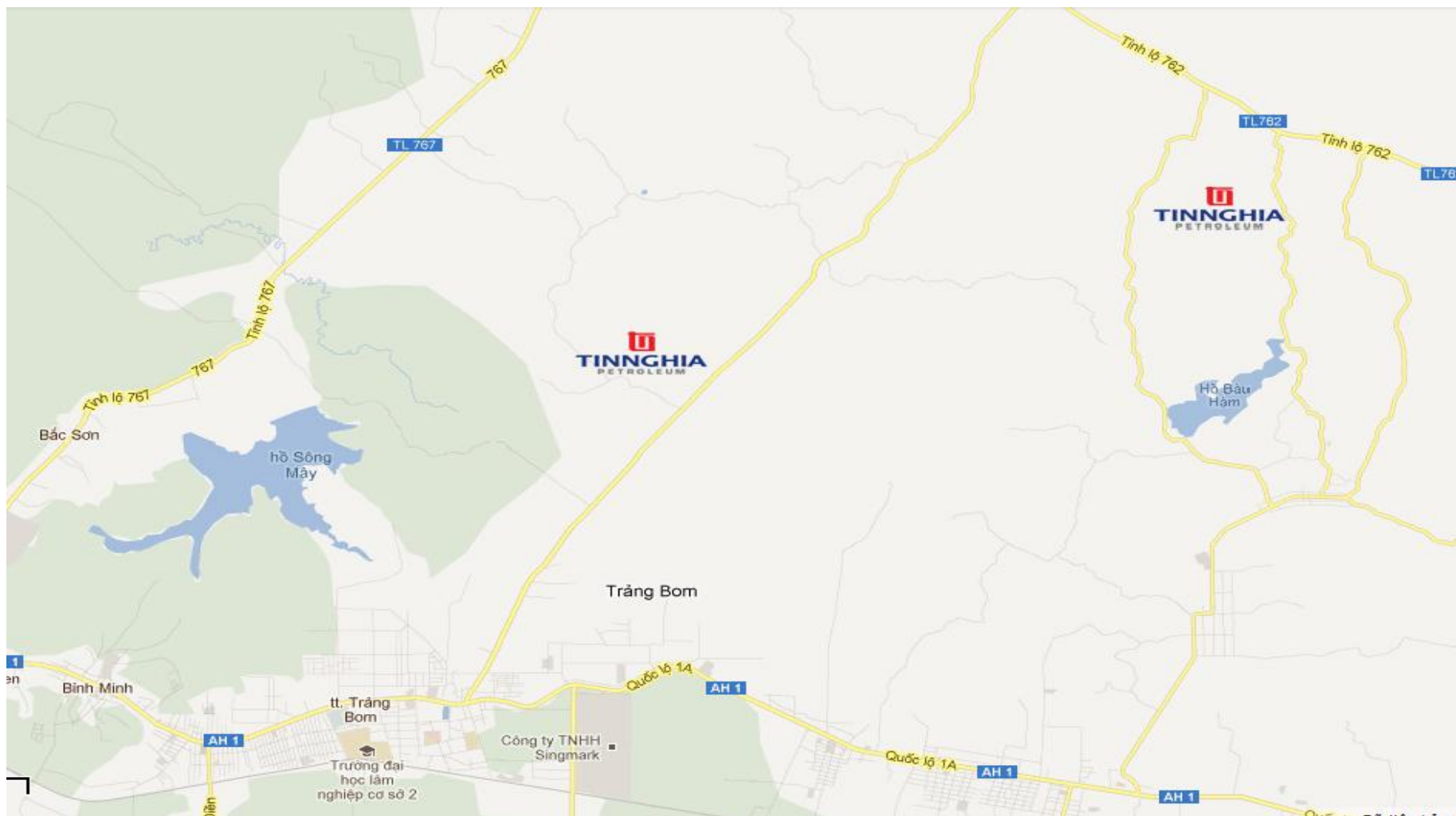
Stt	Đơn vị	HỢP ĐỒNG/PHỤ LỤC HĐ THUÊ ĐẤT					Diện tích TXD sử dụng (m ²)
		Ngày ký	Chủ thể hợp đồng	Diện tích thuê (m ²)	Thời hạn thuê (năm)	Giá thuê (đ/m ² /năm)	
29	TXD ICD Biên Hoà						1,100
30	TXD Sông Trầu						2,612
31	TXD La Ngà		Công ty Cổ phần Xăng dầu Tín Nghĩa	1,960		525	1,960
32	TXD Gia Canh		Công ty Cổ phần Xăng dầu Tín Nghĩa				2,246
33	TXD Cầu Trắng						2,275
34	TXD Hưng Thịnh						3,077
35	TXD Xuân Thành						10,478
	Tổng cộng						81,242

Phu lục 2:**DANH MỤC CÁC TRẠM XĂNG DẦU**

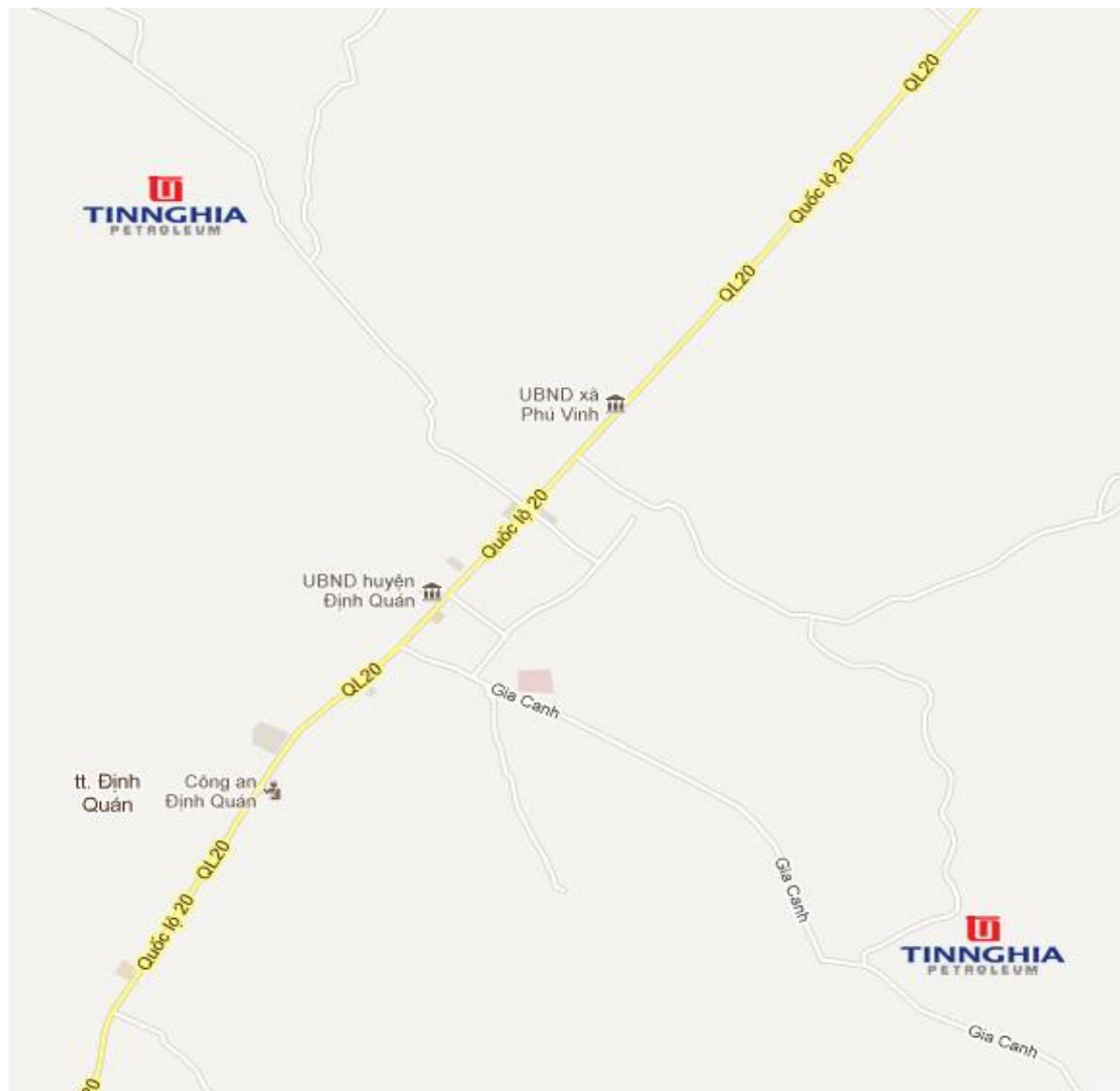
SẢN LƯỢNG BÌNH QUÂN			
trên 20.000lít/ngày	từ 10.000 - 20.000 lít/ngày	từ 5.000 - 10.000 lít/ngày	dưới 5.000 lít/ngày
TXD Nhơn Trạch	TXD Long Khánh	TXD Phước Bình	TXD Xuân Tân
	TXD Ngã Ba Vũng Tàu	TXD Xuân Thạnh	TXD Hàng Gòn
	TXD Long Bình Tân	TXD 34	TXD Long Tân
	TXD Cầu Mới	TXD Xuân Thọ	TXD Tín Thành
	TXD Tân Tiến	TXD Suối Tre	TXD 35
	TXD Tân Phong	TXD Quang Trung	TXD 97
	TXD Tân Hoà	TXD Vĩnh An	TXD Túc Trưng
	TXD ICD		TXD Suối Tre 2
			TXD Gia Tân
			TXD Phú Lý
			TXD Bàu Hàm
			TXD Tân Bình
			TXD Thạnh Phú
			TXD La Ngà
			TXD Sông Tràu
			TXD Định Quán 1
			TXD Định Quán 2

Phụ lục 3: Bản đồ các trạm xăng dầu Tín Nghĩa

Huyện Trảng Bom



Huyện Định Quán



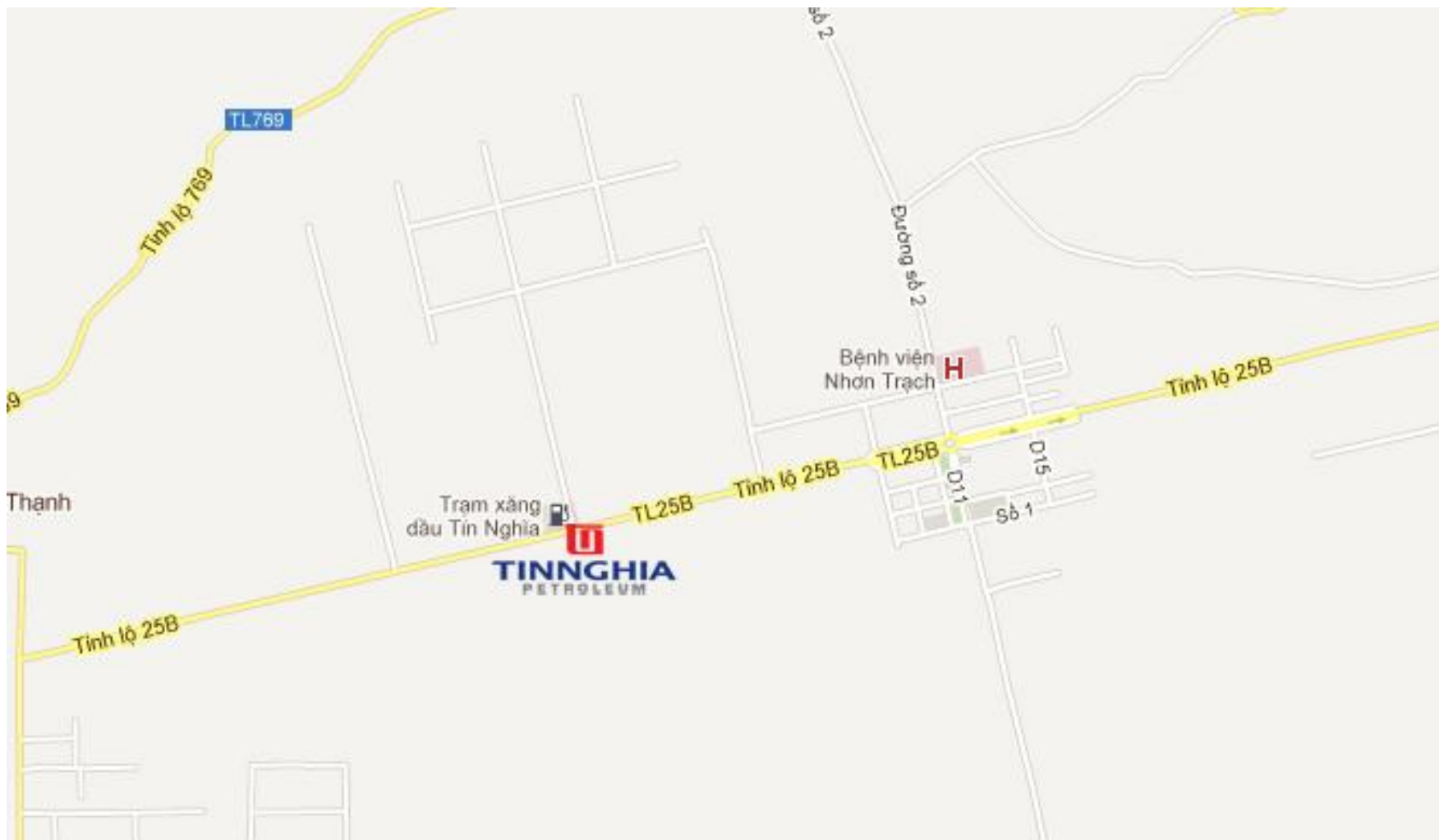
Huyện Long Khánh



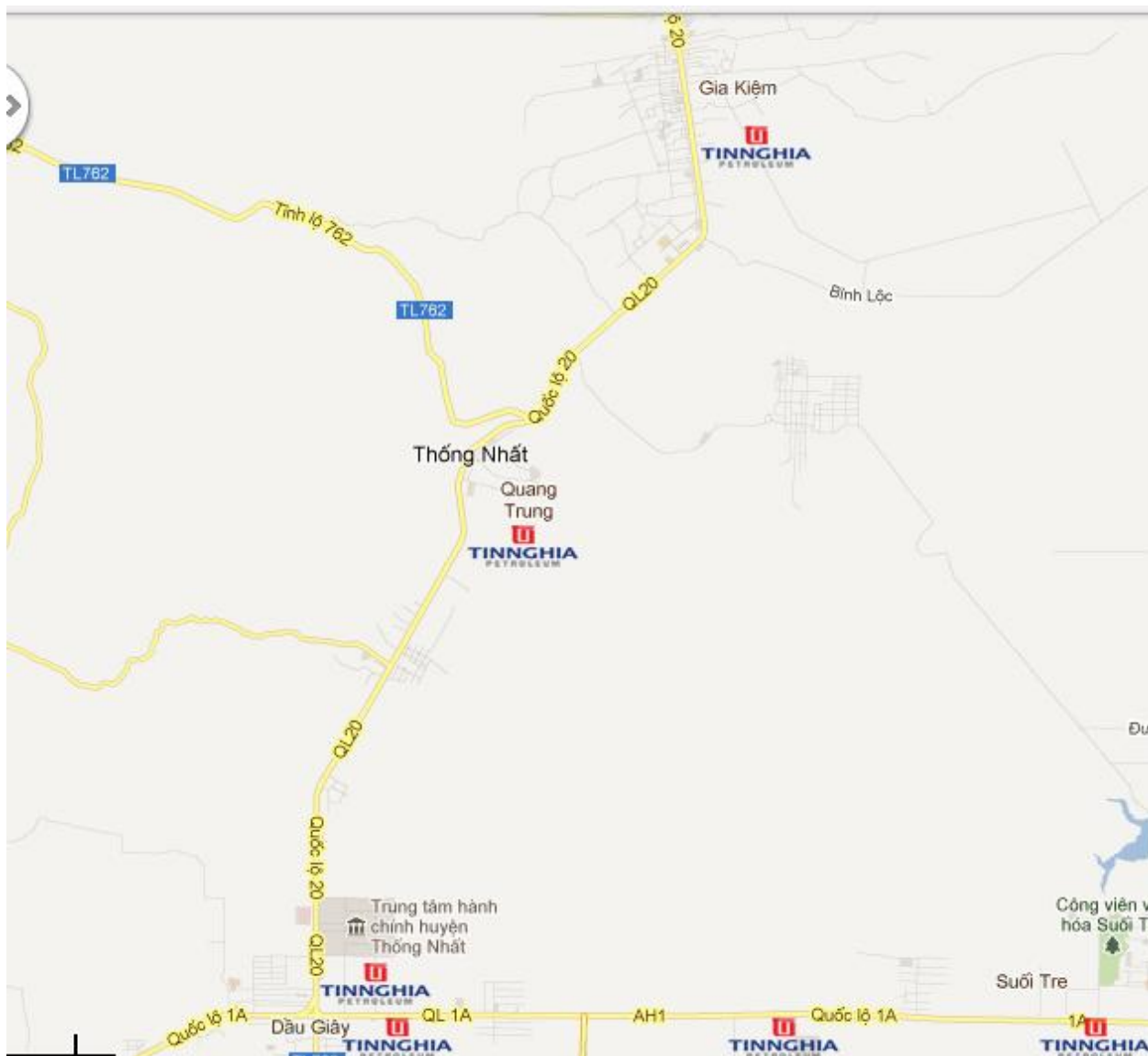


Huyện Nhơn Trạch





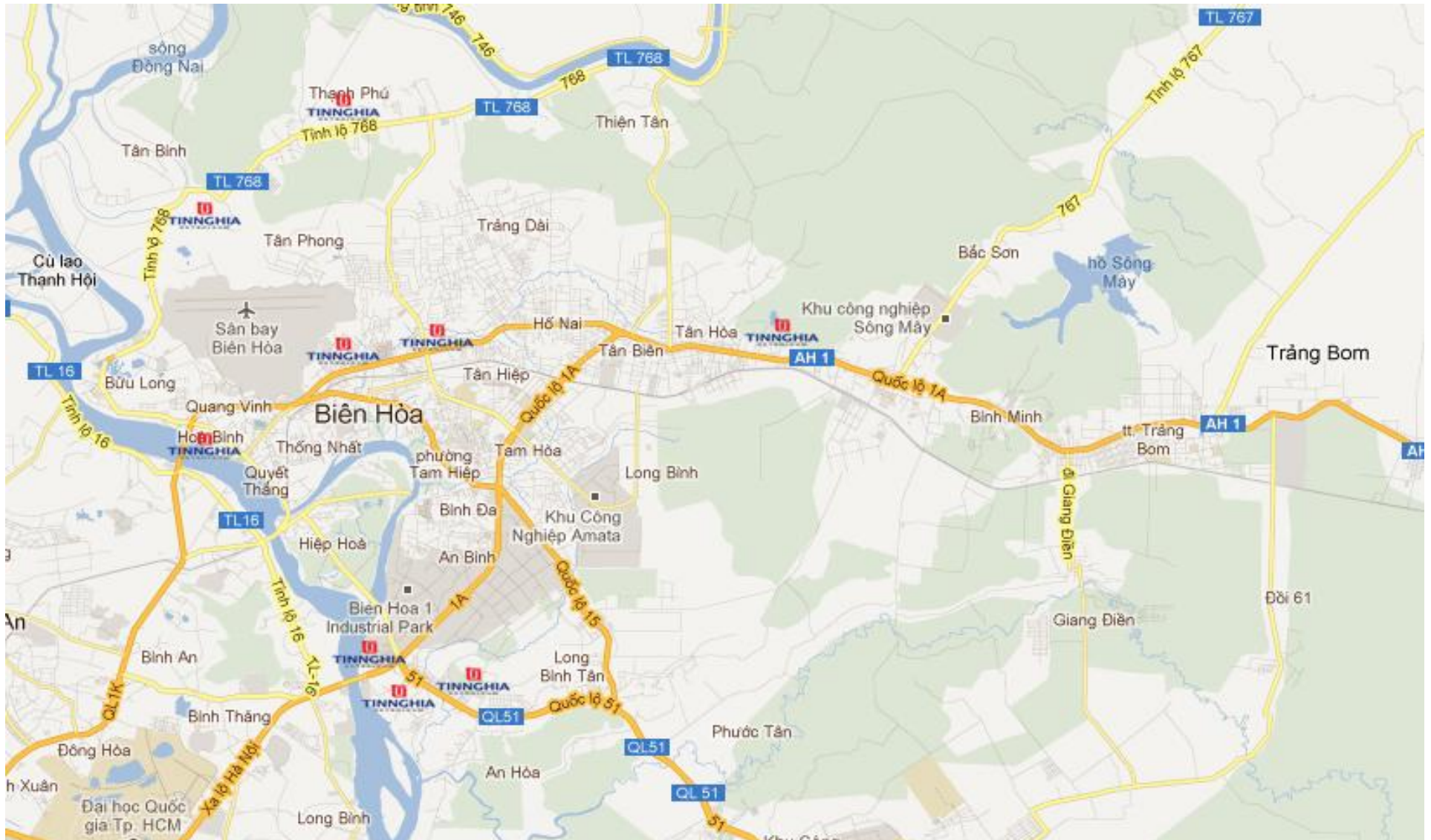
Huyện Thống Nhất



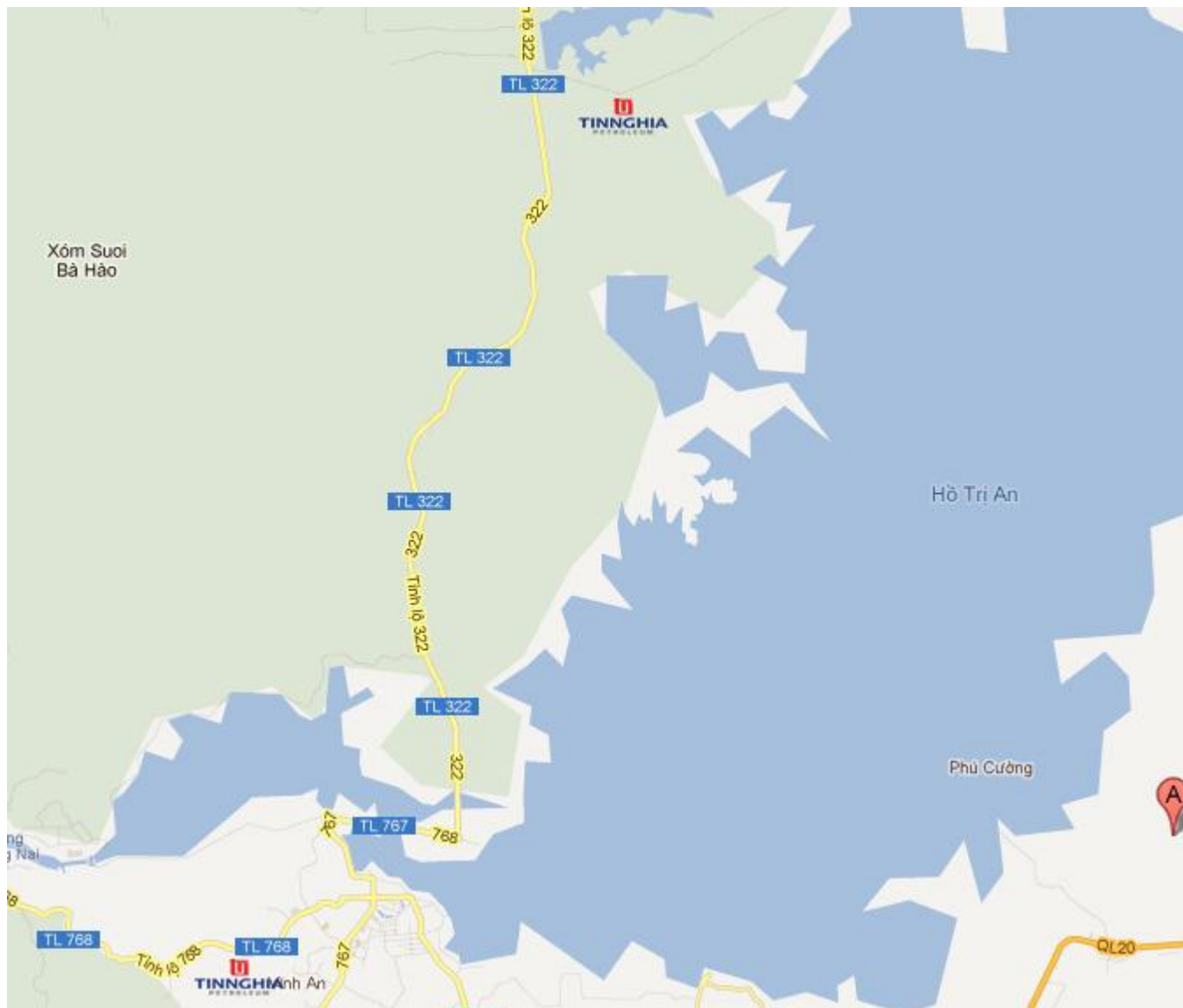
La Ngà



Thành phố Biên Hòa



Vĩnh Cửu



Xuân Thọ

