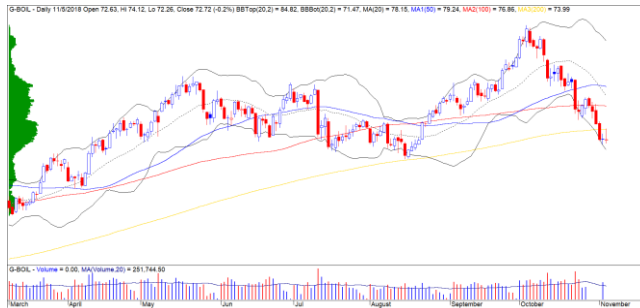


DIỄN BIẾN THỊ TRƯỜNG THẾ GIỚI

Giá dầu Brent biến động mạnh trong phiên và đóng cửa giảm nhẹ. Đồ thị giá vẫn đang giao dịch dưới đường trung bình 200 ngày và gần vùng đáy giữa tháng 08/2018. Điểm tích cực chúng tôi nhận thấy đồ thị giá có dấu hiệu bước vào giai đoạn tích lũy, nghĩa là áp lực giảm sâu được đánh giá thấp. Do đó, chúng tôi vẫn đánh giá cao kịch bản hồi phục của giá dầu Brent trong tuần giao dịch này.



Diễn biến giá của giá dầu Brent

TTCK Mỹ tăng nhẹ trước cuộc bầu cử giữa nhiệm kỳ vào ngày 06/11/2018, chỉ số Dow Jones tăng mạnh gần 1%, nhưng khối lượng giao dịch ở mức thấp cho thấy tâm lý nhà đầu tư vẫn đang thận trọng chờ đợi về kết quả của cuộc bầu cử giữa nhiệm kỳ.



Diễn biến giá của chỉ số Dow Jones

Mã	Ngày	Thay đổi	M/B ước tính	Tỷ lệ Premium
VanEck	05/11	-	-	-0.61%
DB FTSE	02/11	-60,000	-42	-0.13%
Ishares MSCI	05/11	-	-	-0.52%
Frontier 100 ETF				



We Create **Fortune**

DIỄN BIẾN THỊ TRƯỜNG VIỆT NAM

Khối ngoại quay trở lại mua ròng hơn 64 tỷ trên cả ba sàn, điểm tích cực là lượng mua ròng chủ yếu tập trung ở các cổ phiếu Largecaps có thanh khoản cao như HPG, MSN, SSI, VCB,... đây là những cổ phiếu được dòng tiền P-Notes khá ưa thích. Ngoài ra, dòng tiền khối ngoại duy trì mua ròng trên CCQ E1VFN30.



Diễn biến giá CCQ E1VFN30

We Create Fortune

CỔ PHIẾU KHUYẾN NGHỊ

TỔNG CÔNG TY VIGLACERA

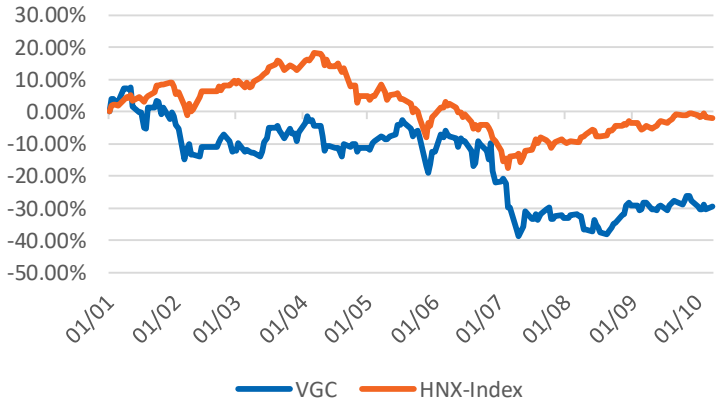
Giá đóng cửa 16,300

Sàn: HNX - Ngành: Xây dựng và Vật liệu

VGC công bố KQKD 9 tháng đầu năm với doanh thu thuần đạt 6,374 tỷ đồng, giảm -6.3% YoY. Trong kỳ, doanh thu từ BĐS giảm -50% YoY xuống còn 374 tỷ đồng do không có nhiều dự án được hạch toán trong kỳ

DỮ LIỆU CỔ PHIẾU

Vốn hóa thị trường:	7,308	Tỷ VNĐ
SLCP lưu hành:	448,350,000	CP
SLCP niêm yết:	448,350,000	CP
Sở hữu nhà nước:	54%	
Sở hữu nước ngoài:	25%	
EPS cơ bản:	1,263	VNĐ
P/E (TTM):	12.9x	
P/B (TTM):	1.2x	
ROE (%):	8%	
ROA (%):	3%	
Tỷ suất cổ tức:	0%	



PHÂN TÍCH KỸ THUẬT

Ngưỡng kháng cự ngắn hạn:	17.6
Ngưỡng hỗ trợ ngắn hạn:	14.9
Xu hướng ngắn hạn (5-10 ngày):	TĂNG
Ngưỡng kháng cự trung hạn:	19.8
Ngưỡng hỗ trợ trung hạn:	13.5
Xu hướng trung hạn (1-3 tháng):	GIẢM

	Năm 2016	Năm 2017	2018 P
Tăng trưởng DT	2%	13%	-1%
Tăng trưởng LNST	53%	16%	58%
Biên LN gộp	24%	23%	
Biên LN ròng	8%	8%	
EPS cơ bản	1,826	1,585	1,409
P/E		12.9x	11.5x

SƠ SÁNH CÁC DOANH NGHIỆP CÙNG NGÀNH

Tổng số đối thủ: 9

Mã chứng khoán	Vốn hóa TT (Tỷ VNĐ)	Sàn	LNG %	D/E	P/E	P/B
VGC	7,308	HNX	22.6%	7.4%	12.9x	1.2x
VCS	12,784	HNX	32.1%	24.7%	12.0x	4.5x
CVT	851	HOSE	21.0%	12.1%	5.3x	1.4x
VIT	222	HNX	10.8%	2.7%	7.3x	0.8x
TCR	114	HOSE	12.3%	-7.5%	-1.2x	0.2x
TRUNG BÌNH NGÀNH			27.7%	17.6%	11.8x	3.2x

VGC – Tiếp tục kế hoạch thoái vốn của Nhà nước

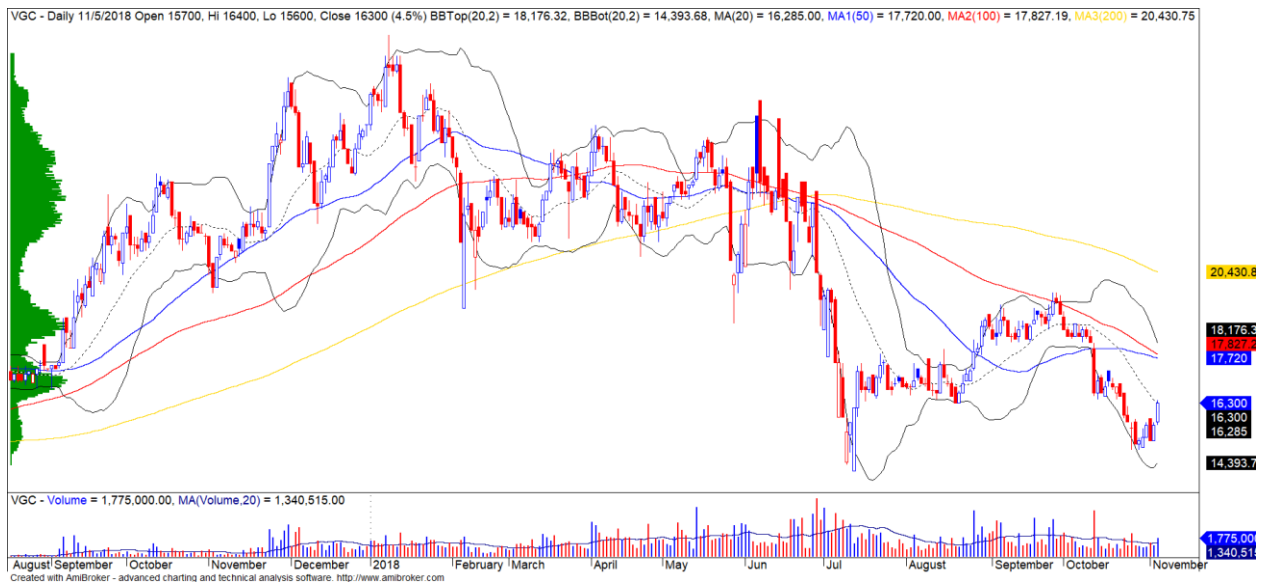
- VGC công bố KQKD 9 tháng đầu năm với doanh thu thuần đạt 6,374 tỷ đồng, giảm -6.3% YoY. Trong kỳ, doanh thu từ BĐS giảm -50% YoY xuống còn 374 tỷ đồng do không có nhiều dự án được hạch toán trong kỳ, trong khi doanh thu từ KCN giảm -6.3% YoY xuống còn 506 tỷ đồng. Doanh thu từ kính xây dựng giảm -26% do mức độ cạnh tranh tăng lên khi (1) thuế nhập khẩu từ các nước Asean giảm xuống 0% và (2) các nhà máy của các đối thủ cạnh tranh hoạt động ổn định trở lại. Doanh thu từ thiết bị vệ sinh và gạch xây dựng giảm nhẹ so với cùng kỳ, trong khi doanh thu từ gạch ốp lát tăng 33.4% YoY nhờ M&A với nhà máy Mỹ Đức từ cuối năm ngoái
- Tỷ suất LNG của mảng kính xây dựng, gạch ốp lát, gạch xây dựng giảm so với cùng kỳ do mức độ cạnh tranh tăng lên. Tỷ suất LNG của mảng BĐS tăng lên nhờ ghi nhận doanh thu của



We Create **Fortune**

các dự án có biên LNG cao trong khi tỷ suất LNG của mảng KCN giảm do ghi nhận doanh thu từ các dự án có biên LNG thấp. Cuối cùng, LNTT giảm -14.5% so với cùng kỳ, đạt 662 tỷ đồng

- Cho năm 2018, VGC đặt kế hoạch doanh thu đạt 9.1 nghìn tỷ đồng và LNTT đạt 950 tỷ đồng, tương ứng với EPS là 1,409. Như vậy sau 9 tháng VGC đã hoàn thành 70% kế hoạch doanh thu và 70% kế hoạch lợi nhuận
- Triển vọng tăng trưởng của mảng KCN là khả quan nhờ hưởng lợi từ làn sóng dịch chuyển nhà máy từ Trung Quốc sang Việt Nam, tuy nhiên các mảng chủ chốt khác như VLXD, BĐS đang đi xuống chủ yếu là do thị trường BĐS đang có diễn biến trầm lắng và cạnh tranh trong mảng VLXD tăng lên. Công ty sở hữu quỹ đất lớn dành cho phát triển KCN và đây là thế mạnh của VGC trong bối cảnh dòng vốn FDI vào Việt Nam đang tăng mạnh
- Mặc dù việc thoái vốn của Bộ Xây dựng tại VGC đã diễn ra không thành công gần đây, tuy nhiên kế hoạch thoái vốn Nhà nước vẫn sẽ tiếp tục được thực hiện trong 6 tháng cuối năm nay và quý 1 năm sau. Đây là một yếu tố gây tác động tích cực lên giá cổ phiếu trong ngắn hạn, bất chấp KQKD của VGC có thể sẽ không khả quan
- Ở mức giá hiện tại, cổ phiếu đang được giao dịch tại P/E kế hoạch 2018 là 11.5x
- Đồ thị giá của VGC tăng mạnh về gần đường trung bình 20 ngày với khối lượng giao dịch tăng mạnh. Đồng thời, đồ thị giá cũng bước vào giai đoạn tích lũy và dòng tiền ngắn hạn tăng mạnh. Ngoài ra, hệ thống chỉ báo xu hướng của chúng tôi nâng mức xu hướng ngắn hạn từ GIẢM lên TĂNG và xuất hiện điểm MUA ngắn hạn. Do đó, chúng tôi khuyến nghị các nhà đầu tư ngắn hạn có thể xem xét MUA ở vùng giá hiện tại với mức mục tiêu ban đầu 19,800 đồng và mức cắt lỗ ở mức 14,900 đồng, tương ứng tỷ lệ Reward/Risk = 2.5:1



Diễn biến giá của cổ phiếu VGC

We Create Fortune

CỔ PHIẾU QUAN TÂM

XÂY LẬP ĐIỆN I

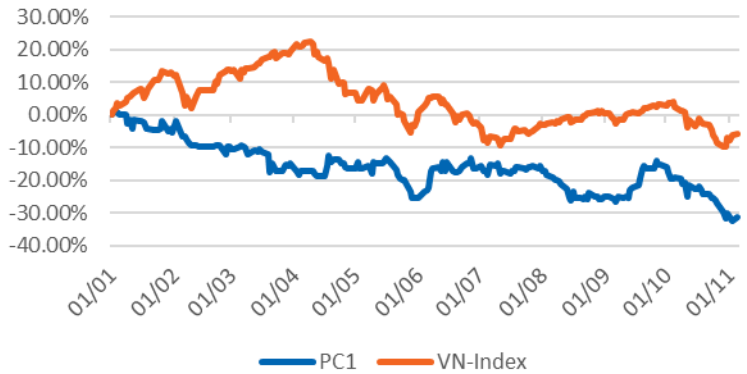
Giá đóng cửa 23,000

Sàn: HOSE - Ngành: Xây dựng và Vật liệu

PC1 vừa công bố KQKD 9 tháng đầu năm 2018 với doanh thu thuần đạt 3,578 tỷ đồng (+55.5% YoY) và LNST thuộc về CĐ công ty mẹ đạt 409 tỷ đồng (+127.6% YoY). Doanh thu và lợi nhuận của PC1 có tăng trưởng mạnh so với cùng kỳ là nhờ trong 9 tháng

DỮ LIỆU CỔ PHIẾU

Vốn hóa thị trường:	3,054	Tỷ VNĐ
SLCP lưu hành:	132,769,862	CP
SLCP niêm yết:	132,770,294	CP
Sở hữu nhà nước:	0%	
Sở hữu nước ngoài:	36%	
EPS cơ bản:	3,544	VNĐ
P/E (TTM):	6.5x	
P/B (TTM):	1.0x	
ROE (%):	16%	
ROA (%):	7%	
Tỷ suất cổ tức:	0%	



PHÂN TÍCH KỸ THUẬT

Ngưỡng kháng cự ngắn hạn:	24.8
Ngưỡng hỗ trợ ngắn hạn:	22.0
Xu hướng ngắn hạn (5-10 ngày):	GIẢM
Ngưỡng kháng cự trung hạn:	29.2
Ngưỡng hỗ trợ trung hạn:	22.0
Xu hướng trung hạn (1-3 tháng):	GIẢM

	Năm 2016	Năm 2017	2018 P
Tăng trưởng DT	-3%	5%	78.5%
Tăng trưởng LNST	24%	-16%	79%
Biên LN gộp	18%	15%	
Biên LN ròng	10%	8%	
EPS cơ bản	4,532	2,336	3,317
P/E		6.5x	6.9x

SO SÁNH CÁC DOANH NGHIỆP CÙNG NGÀNH

Tổng số đối thủ: 252

Mã chứng khoán	Vốn hóa TT (Tỷ VNĐ)	Sàn	LNG %	D/E	P/E	P/B
PC1	3,054	HOSE	18.5%	11.1%	6.5x	1.0x
ROS	22,108	HOSE	6.9%	16.8%	30.2x	3.8x
CTD	11,823	HOSE	6.7%	5.6%	7.1x	1.5x
VCG	8,127	HNX	15.6%	12.8%	7.0x	1.2x
DTK	7,956	UPCOM	13.9%	1.7%	34.3x	1.2x
TRUNG BÌNH NGÀNH			17.8%	13.1%	-167.3x	1.7x

PC1 – Nhà máy thủy điện đi vào hoạt động đảm bảo tăng trưởng

- PC1 vừa công bố KQKD 9 tháng đầu năm 2018 với doanh thu thuần đạt 3,578 tỷ đồng (+55.5% YoY) và LNST thuộc về CĐ công ty mẹ đạt 409 tỷ đồng (+127.6% YoY). Doanh thu và lợi nhuận của PC1 có tăng trưởng mạnh so với cùng kỳ là nhờ trong 9 tháng, Công ty ghi nhận doanh thu từ hoạt động BĐS tăng đột biến (863 tỷ đồng so với 12 tỷ đồng của cùng kỳ) nhờ dự án Mỹ Đình 2, bên cạnh đó, doanh thu từ thủy điện cũng tăng 122% YoY. Trong khi đó, mảng kinh doanh cốt lõi của Công ty là xây lắp ghi nhận doanh thu giảm -20.5% YoY
- Cho năm 2018, PC1 đặt kế hoạch doanh thu thuần đạt 5,643 tỷ đồng (+78.5% YoY) và LNST đạt 459 tỷ đồng (+79% YoY). Như vậy, sau 9 tháng PC1 đã hoàn thành 63.4% kế hoạch doanh thu và 89% kế hoạch lợi nhuận. Chúng tôi đánh giá PC1 có thể đạt được kế hoạch lợi nhuận, nhưng sẽ khó đảm bảo kế hoạch doanh thu do lĩnh vực xây lắp chậm lại



We Create **Fortune**

- Động lực tăng trưởng của PC1 trong năm 2019 và những năm tiếp theo sẽ phụ thuộc nhiều hơn vào các mảng như thủy điện. PC1 sẽ có ba nhà máy thủy điện đi vào hoạt động trong năm 2019 và 2020 giúp đảm bảo tăng trưởng cho mảng hoạt động này. Công suất phát điện của PC1 sẽ tăng từ 114 MW lên 168 MW trong năm 2020
- Đối với mảng BĐS, dự án PCC1 Thanh Xuân sẽ mở bán vào cuối năm 2018, hoàn thành vào cuối năm 2019 và dự báo sẽ đóng góp khoảng 900 tỷ doanh thu cho PC1 trong hai năm 2019 và 2020. Đối với mảng xây lắp, mặc dù KQKD gây thất vọng sau 9 tháng đầu năm, tuy nhiên mảng này vẫn sẽ có đóng góp quan trọng cho PC1 trong giai đoạn tới và dự án Mạch 3 500kV sẽ là động lực chính cho giai đoạn 2019 – 2020
- Ở mức giá hiện tại, cổ phiếu đang được giao dịch tại P/E kế hoạch 2018 là 6.9x (EPS kế hoạch 2018 là 3,317 đồng)
- Đồ thị giá giảm sâu dưới mức giá chào sàn của PC1. Điểm tích cực chúng tôi nhận thấy là thanh khoản có chiều hướng tăng mạnh và đang dần hình thành mô hình đảo chiều, đặc biệt mức độ rủi ro ngắn hạn đang có chiều hướng giảm. Do đó, các nhà đầu tư ngắn hạn có thể chú ý vào cổ phiếu này ở vùng giá hiện tại



Diễn biến giá của cổ phiếu PC1



We Create **Fortune**

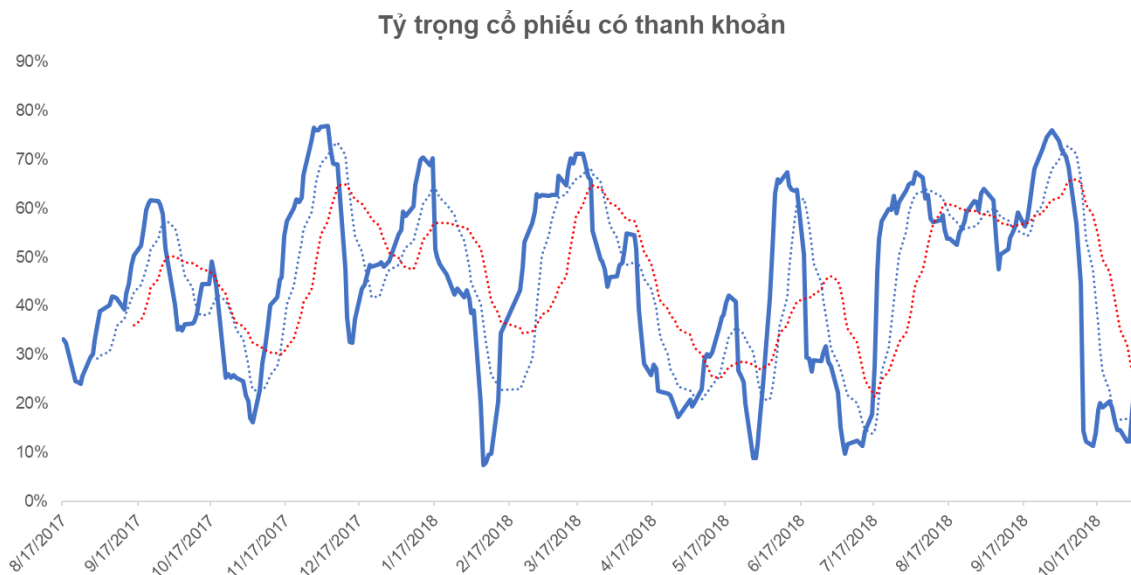
QUAN ĐIỂM THỊ TRƯỜNG NGẮN HẠN

Chúng tôi cho rằng thị trường có thể sẽ duy trì đà tăng và biến động mạnh do ảnh hưởng từ kết quả bầu cử tại Mỹ. Đồng thời, chỉ số VN-Index có thể sẽ tiến về mức 940 điểm và tích lũy quanh vùng giá này trong vài phiên tới, điểm tích cực chúng tôi nhận thấy là dòng tiền tiếp tục có chuyển biến tích cực, nhưng sẽ vẫn đối mặt với áp lực bán chốt lời tăng dần. Ngoài ra, tỷ trọng cổ phiếu tiếp tục tăng dần cho thấy cơ hội giải ngân mới dần gia tăng.

Hệ thống chỉ báo xu hướng của chúng tôi vẫn duy trì mức TĂNG xu hướng ngắn hạn của chỉ số VN-Index với mức cắt lỗ ở mức 883.46 điểm và mức GIẢM xu hướng ngắn hạn của chỉ số HNX-Index với mức kháng cự ở mức 106.09 điểm. Do đó, chúng tôi khuyến nghị các nhà đầu tư ngắn hạn có thể xem xét tích lũy cổ phiếu và chú ý vào diễn biến xu hướng ở từng cổ phiếu, tỷ lệ giải ngân có thể theo mức khuyến nghị của chúng tôi.

Tỷ trọng khuyến nghị ngắn hạn: 36% cổ phiếu/64% tiền mặt.

Tỷ trọng khuyến nghị trung hạn: 34% cổ phiếu/66% tiền mặt.



Biểu đồ tỷ trọng cổ phiếu ngắn hạn

DANH MỤC CÁC CỔ PHIẾU THEO DÕI

- Cổ phiếu xuất hiện tín hiệu mua ngắn hạn: FIT, ITD, NT2, PPC, TCM, VCB, VGC, VRE
- Cổ phiếu xuất hiện tín hiệu bán ngắn hạn: NTP, TMT

Bảng theo dõi xu hướng của các cổ phiếu được chúng tôi cập nhật trong báo cáo Nhận định thị trường (Báo cáo này sẽ được chúng tôi cập nhật vào mỗi buổi chiều sau giờ giao dịch).



We Create **Fortune**

DANH MỤC KHUYẾN NGHỊ NGẮN HẠN

CP	Giá	Xu hướng ngắn hạn	Xu hướng trung hạn	Ngày khuyến nghị MUA	Giao dịch T+	Giá mua ngắn hạn	Mức cắt lỗ ngắn hạn	%Lợi nhuận	Khuyến nghị
PHR	29,800	TĂNG	TĂNG	17/10/2018	T+20	29,300	27,386	1.71%	NĂM GIỮ
MSR	22,100	TĂNG	TĂNG	19/10/2018	T+18	22,400	19,633	-1.34%	NĂM GIỮ
TNG	17,900	TĂNG	TĂNG	23/10/2018	T+14	16,600	15,166	7.83%	NĂM GIỮ
ACB	30,200	TĂNG	GIẢM	1/11/2018	T+5	30,300	27,620	-0.33%	NĂM GIỮ
PVS	19,100	TĂNG	GIẢM	1/11/2018	T+5	19,000	16,646	0.53%	NĂM GIỮ
VHM	72,000	TĂNG	GIẢM	2/11/2018	T+4	69,000	65,575	4.35%	NĂM GIỮ
ASM	11,100	TĂNG	GIẢM	5/11/2018	T+1	11,200	10,145	-0.89%	NĂM GIỮ
HT1	13,000	TĂNG	GIẢM	5/11/2018	T+1	12,950	11,747	0.39%	NĂM GIỮ
LDG	16,350	TĂNG	GIẢM	5/11/2018	T+1	15,950	13,834	2.51%	NĂM GIỮ
VGC	16,300	TĂNG	GIẢM	6/11/2018	T+0	16,300	16,185	0.00%	MUA

DANH MỤC KHUYẾN NGHỊ TRUNG HẠN

Hiện nay, chúng tôi vẫn chưa có khuyến nghị mới.



We Create **Fortune**

CTCP Chứng khoán Yuanta Việt Nam

Phòng phân tích khối khách hàng cá nhân

Nguyễn Thế Minh

Giám đốc Nghiên cứu Phân tích

+84 28 3622 6868 ext 3826

minh.nguyen@yuanta.com

Quách Đức Khánh

Chuyên viên phân tích cao cấp

+84 28 3622 6868 ext 3833

khanh.quach@yuanta.com

Nguyễn Trịnh Ngọc Hồng

Chuyên viên phân tích

+84 28 3622 6868 ext 3832

hong.nguyen@yuanta.com

Phòng Môi giới khách hàng cá nhân

Nguyễn Thanh Tùng

Giám đốc Môi giới Hội Sở

+84 28 3622 6868 ext 3609

tung.nguyen@yuanta.com.vn

Nguyễn Việt Quang

Giám đốc chi nhánh Hà Nội

+84 28 3622 6868 ext 3404

quang.nguyen@yuanta.com.vn

Chung Kim Hoa

Giám đốc Khối khách hàng người Hoa

+84 28 3622 6868 ext 3828

hoa.chung@yuanta.com.vn

Võ Thị Thu Thủy

Giám đốc chi nhánh Bình Dương

+84 28 3622 6868 ext 3505

thuy.vo@yuanta.com.vn

Phù Vĩnh Quế

Giám đốc chi nhánh Chợ Lớn

+84 28 3622 6868

que.phu@yuanta.com.vn

Bùi Quốc Phong

Giám đốc chi nhánh Đồng Nai

+84 28 3622 6868

phong.bui@yuanta.com.vn



We Create **Fortune**

Appendix A: Important Disclosures

Analyst Certification

Each research analyst primarily responsible for the content of this research report, in whole or in part, certifies that with respect to each security or issuer that the analyst covered in this report: (1) all of the views expressed accurately reflect his or her personal views about those securities or issuers; and (2) no part of his or her compensation was, is, or will be, directly or indirectly, related to the specific recommendations or views expressed by that research analyst in the research report.

Ratings Definitions

BUY: We have a positive outlook on the stock based on our expected absolute or relative return over the investment period. Our thesis is based on our analysis of the company's outlook, financial performance, catalysts, valuation and risk profile. We recommend investors add to their position.

HOLD-Outperform: In our view, the stock's fundamentals are relatively more attractive than peers at the current price. Our thesis is based on our analysis of the company's outlook, financial performance, catalysts, valuation and risk profile.

HOLD-Underperform: In our view, the stock's fundamentals are relatively less attractive than peers at the current price. Our thesis is based on our analysis of the company's outlook, financial performance, catalysts, valuation and risk profile.

SELL: We have a negative outlook on the stock based on our expected absolute or relative return over the investment period. Our thesis is based on our analysis of the company's outlook, financial performance, catalysts, valuation and risk profile. We recommend investors reduce their position.

Under Review: We actively follow the company, although our estimates, rating and target price are under review.

Restricted: The rating and target price have been suspended temporarily to comply with applicable regulations and/or Yuanta policies.

Note: Yuanta research coverage with a Target Price is based on an investment period of 12 months. Greater China Discovery Series coverage does not have a formal 12 month Target Price and the recommendation is based on an investment period specified by the analyst in the report.

Global Disclaimer

© 2018 Yuanta. All rights reserved. The information in this report has been compiled from sources we believe to be reliable, but we do not hold ourselves responsible for its completeness or accuracy. It is not an offer to sell or solicitation of an offer to buy any securities. All opinions and estimates included in this report constitute our judgment as of this date and are subject to change without notice.

This report provides general information only. Neither the information nor any opinion expressed herein constitutes an offer or invitation to make an offer to buy or sell securities or other investments. This material is prepared for general circulation to clients and is not intended to provide tailored investment advice and does not take into account the individual financial situation and objectives of any specific person who may receive this report. Investors should seek financial advice regarding the appropriateness of investing in any securities, investments or investment strategies discussed or recommended in this report. The information contained in this report has been compiled from sources believed to be reliable but no representation or warranty, express or implied, is made as to its accuracy, completeness or correctness. This report is not (and should not be construed as) a solicitation to act as securities broker or dealer in any jurisdiction by any person or company that is not legally permitted to carry on such business in that jurisdiction.

Yuanta research is distributed in the United States only to Major U.S. Institutional Investors (as defined in Rule 15a-6 under the Securities Exchange Act of 1934, as amended and SEC staff interpretations thereof). All transactions by a US person in the securities mentioned in this report must be effected through a registered broker-dealer under Section 15 of the Securities Exchange Act of 1934, as amended. Yuanta research is distributed in Taiwan by Yuanta Securities Investment Consulting. Yuanta research is distributed in Hong Kong by Yuanta Securities (Hong Kong) Co. Limited, which is licensed in Hong Kong by the Securities and Futures Commission for regulated activities, including Type 4 regulated activity (advising on securities). In Hong Kong, this research report may not be redistributed, retransmitted or disclosed, in whole or in part or and any form or manner, without the express written