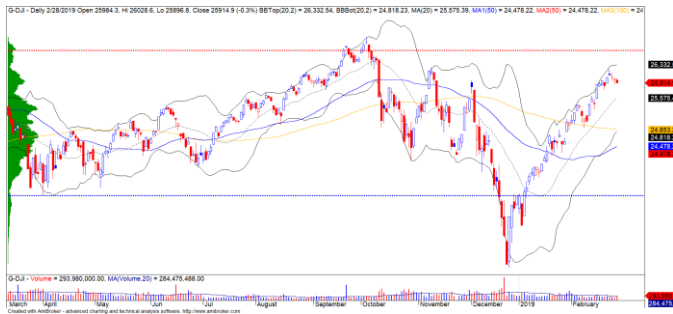


MORNING NOTE – TT có thể sẽ hồi phục với thanh khoản thấp – Nhóm ngành đá xây dựng 01/03/2019

DIỄN BIẾN THỊ TRƯỜNG THẾ GIỚI

Kết quả cuộc gặp Mỹ - Triều không thuận lợi, TTCK toàn cầu quay đầu giảm, nhưng tâm lý cũng không tỏ ra quá hoảng loạn, chỉ số Dow Jones điều chỉnh nhẹ - 0.28% và giảm dưới mức 26,000 điểm, nhưng xu hướng ngắn hạn vẫn duy trì ở mức TĂNG với mức hỗ trợ gần nhất là 25,634 điểm. Tâm lý nhà đầu tư không quá bi quan, nhưng sự thận trọng đang diễn ra do lo ngại về một thỏa thuận thương mại Mỹ - Trung có thể sẽ bị ảnh hưởng sau sự kiện này.



Diễn biến giá của chỉ số Dow Jones

Giá CCQ Van Eck giảm mạnh hơn 2% với khối lượng giao dịch tăng mạnh do ảnh hưởng tiêu cực từ TTCK VN. Tuy nhiên, xu hướng ngắn hạn vẫn duy trì ở mức TĂNG và đồ thị giá có dấu hiệu sẽ bước vào giai đoạn tích lũy trong những phiên giao dịch tới.



Diễn biến giá của CCQ Van Eck

Mã	Ngày	Thay đổi (.000)	M/B ước tính (tỷ)	Tỷ lệ Premium
VanEck	28/02	+200	+78	1.56%
DB FTSE	27/02	-	-	1.24%
Ishares MSCI Frontier 100 ETF	27/02	-	-	1.15%
Kim Kindex VN30	27/02	+500	+139	1.17%
E1VFN30	27/02	+6.4	+98	0.39%



We Create Fortune

DIỄN BIẾN THỊ TRƯỜNG VIỆT NAM

Khối ngoại bất ngờ bán ròng mạnh trong phiên ATC với hơn 320 tỷ trên cả ba sàn và chủ yếu tập trung phần lớn vào phiên ATC ở nhóm cổ phiếu Largecaps bên sàn HSX. Điều này cũng đã khiến nhiều cổ phiếu Largecaps giảm mạnh hơn dự kiến, trong khi đó áp lực giảm ít hơn diễn ra ở nhóm cổ phiếu Midcaps và Smallcaps. Tuy nhiên, mới chỉ một phiên bán ròng mạnh của khối ngoại thì chưa thể khẳng định xu hướng khối ngoại quay trở lại bán ròng. Nổi bật nhất là cổ phiếu GTN bị khối ngoại bán ròng mạnh nhưng giá cổ phiếu vẫn duy trì xu hướng tăng và đồ thị giá vượt hoàn toàn mức kháng cự 12,600 đồng.

- Với đà giảm mạnh của nhiều cổ phiếu trong phiên giao dịch 28/02/2019, mức Stock Rating của GTN tăng mạnh lên mức 94 điểm, đây là mức rating rất cao và khẳng định xu hướng tăng trung hạn đang bền vững. Do đó, các nhà đầu tư ngắn hạn có thể tiếp tục nắm giữ cổ phiếu này với mức kháng cự ngắn hạn kế tiếp là 15,600 đồng



Diễn biến giá của cổ phiếu GTN

Dự án sân bay Long Thành tác động tích cực lên nhóm ngành đá trong năm 2019

Triển vọng nhóm cổ phiếu đá xây dựng (KSB, C32, DHA, NNC, CTI)

- Giá cổ phiếu nhóm ngành VLXD đã có những diễn biến tích cực trong thời gian gần đây, bên cạnh chất xúc tác từ sự hồi phục chung của toàn thị trường, các cổ phiếu ngành này còn gây được sự chú ý nhờ vào việc các dự án hạ tầng được Chính phủ đốc thúc đẩy nhanh tiến độ. Chúng tôi đánh giá triển vọng của các doanh nghiệp ngành này là không tương đồng, sự khác biệt xuất phát từ trữ lượng cấp phép và thời gian cấp phép còn lại cũng như vị trí của các mỏ mà các doanh nghiệp trong ngành đang khai thác

Triển vọng năm 2019 không thực sự lạc quan

- Các doanh nghiệp đá xây dựng đang niêm yết có hoạt động khai thác chủ yếu nằm tại khu vực Đông Nam Bộ, nơi có trữ lượng đá xây dựng không dồi dào nhưng nhu cầu ở mức cao. Các doanh nghiệp này đã hưởng lợi từ sự phục hồi của thị trường BĐS kể từ năm 2015 cho tới giữa năm 2018, thể hiện qua việc KQKD tăng trưởng qua các năm. Tuy nhiên khó khăn bắt đầu xuất hiện khi thị trường BĐS tại TP.HCM xuất hiện những yếu tố bất lợi kể từ giữa năm

We Create **Fortune**

2018 như (1) NHNN ban hành Chỉ thị 04, siết dòng tín dụng vào BĐS (2) Nhiều dự án BĐS tại TP.HCM phải giãn tiến độ để hoàn tất các thủ tục pháp lý. Những khó khăn của thị trường BĐS tại TP.HCM dự báo sẽ còn kéo dài ít nhất tới hết nửa đầu năm 2019 và điều này dĩ nhiên sẽ ảnh hưởng tới nhu cầu VLXD

- Đối với KSB, C32 và NNC, chúng tôi cho rằng sản lượng của các mỏ chủ lực (mỏ Tân Đông Hiệp – KSB, C32 và mỏ Núi Nhỏ - NNC) sẽ ít bị ảnh hưởng bởi nhu cầu thị trường sụt giảm mạnh, tuy nhiên giấy phép khai thác của các mỏ này sẽ hết hạn vào cuối năm 2019. Đây đều là những mỏ có đóng góp từ 70 - 90% tổng lợi nhuận gộp của các công ty nên khi hết hạn khai thác sẽ gây nên sự sụt giảm đáng kể về lợi nhuận

Triển vọng trong trung và dài hạn

- Trong trường hợp KSB, C32 và NNC không thể xin tiếp tục gia hạn thời gian khai thác tại các mỏ chủ lực (khả năng cao) thì chúng tôi đánh giá triển vọng của cả 3 doanh nghiệp này trong trung hạn là tiêu cực, trong khi đánh giá triển vọng tích cực đối với CTI và DHA. CTI và DHA đều đang khai thác các mỏ ở khu vực Tân Cảng – Đồng Nai, có vị trí thuận lợi khi nằm gần TP.HCM với chất lượng đá tốt và sẽ hưởng lợi trực tiếp từ việc các khu mỏ quanh chùa Châu Thới đóng cửa (các mỏ của KSB, C32 và NNC). Mỏ Tân Cảng 3 của DHA có giấy phép khai thác tới 2024 với trữ lượng còn lại trên 3 triệu m³, trong khi mỏ Tân Cảng 8 của CTI có trữ lượng cấp phép hơn 17 triệu m³ và thời hạn cấp phép tới 2035, các mỏ này hiện đều là những mỏ chủ lực của cả hai công ty
- Dự án sân bay Long Thành GD 1 khi được triển khai (dự kiến 2020 khởi công) sẽ tạo cú hích lớn cho các doanh nghiệp đá xây dựng, đặc biệt là các doanh nghiệp có mỏ đá ở vị trí thuận lợi, trữ lượng lớn cũng như thời hạn khai thác dài. Triển vọng của KSB, C32 và NNC sẽ được đánh giá lại nếu các doanh nghiệp này có thể thực hiện các thương vụ M&A hoặc mua lại các mỏ đá mới

CP	Giá	KL giao dịch trung bình 20 ngày	P/E TTM 12M	Stock Rating
KSB	27,500	317,963	4.12	61
C32	28,800	42,462	4.06	83
NNC	49,500	32,258	5.93	88
CTI	25,200	826,108	11.93	65
DHA	34,000	16,805	7.55	90



We Create **Fortune**

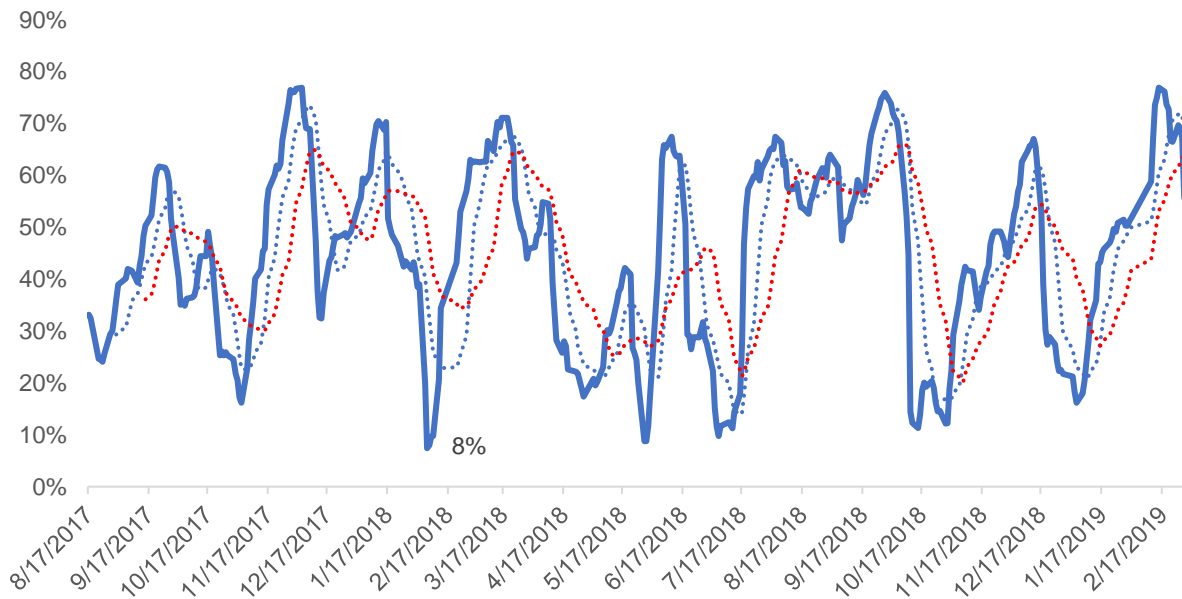
QUAN ĐIỂM THỊ TRƯỜNG NGẮN HẠN

Chúng tôi cho rằng thị trường có thể sẽ hồi phục nhẹ với thanh khoản thấp trong phiên giao dịch 01/03/2019. Đồng thời, chỉ số VN-Index có thể sẽ kiểm định lại mức 972 điểm và mức độ phân hóa sẽ diễn ra trong vài phiên tới, đặc biệt áp lực bán sẽ tiếp tục gia tăng ở nhóm cổ phiếu Largecaps. Điểm tiêu cực chúng tôi nhận thấy là rủi ro ngắn hạn trên chỉ số VNMidcaps có chiều hướng tăng dần cho thấy áp lực điều chỉnh có thể sẽ còn gia tăng trong vài phiên tới. Tỷ trọng cổ phiếu tiếp tục giảm mạnh và quay về mức cân bằng cho thấy chiến lược ngắn hạn vẫn nên ưu tiên hạ tỷ trọng cổ phiếu.

Hệ thống chỉ báo xu hướng của chúng tôi hạ mức xu hướng ngắn hạn của chỉ số VN-Index và VN30 từ mức TĂNG xuống GIẢM và duy trì mức TĂNG của chỉ số HNX-Index với mức cắt lỗ ở mức 105.28 điểm. Do đó, chúng tôi khuyến nghị các nhà đầu tư ngắn hạn có thể tận dụng các nhịp hồi phục để hạ tỷ trọng cổ phiếu về mức khuyến nghị.

Tỷ trọng khuyến nghị ngắn hạn: 56% cổ phiếu/44% tiền mặt.

Tỷ trọng khuyến nghị trung hạn: 34% cổ phiếu/66% tiền mặt.



Biểu đồ tỷ trọng cổ phiếu ngắn hạn

DANH MỤC CÁC CỔ PHIẾU THEO DÕI

- Cổ phiếu xuất hiện tín hiệu MUA ngắn hạn: Không có cổ phiếu nào
- Cổ phiếu xuất hiện tín hiệu BÁN ngắn hạn: BID, CMX, FPT, HCM, LHG, MBB, MPC, MSR, MWG, NVL, PLX, PNJ, QNS, REE, SAB, STB, TCB, VCB, VHM, VJC, VNM
-

Bảng theo dõi xu hướng của các cổ phiếu được chúng tôi cập nhật trong báo cáo Nhận định thị trường (Báo cáo này sẽ được chúng tôi cập nhật vào mỗi buổi chiều sau giờ giao dịch).

We Create Fortune

DANH MỤC KHUYẾN NGHỊ NGẮN HẠN

CP	Giá	Xu hướng ngắn hạn	Xu hướng trung hạn	Ngày khuyến nghị MUA	Giao dịch T+	Giá mua ngắn hạn	Mức cắt lỗ ngắn hạn	%Lợi nhuận	Khuyến nghị	Đánh giá rủi ro ngắn hạn
PHR	44,000	TĂNG	TĂNG	17/10/2018	T+97	29,300	41,658	50.17%	NẮM GIỮ	Rủi ro thấp
VGC	20,700	TĂNG	TĂNG	6/11/2018	T+83	16,300	20,356	26.99%	NẮM GIỮ	Rủi ro tăng nhẹ
PPC	23,700	TĂNG	TĂNG	8/1/2019	T+38	18,550	22,899	27.76%	NẮM GIỮ	Rủi ro tăng nhẹ
TCB	26,500	GIẢM	GIẢM	10/1/2019	T+36	25,800	26,838	4.02%	BÁN	Rủi ro thấp
HDG	38,600	TĂNG	TĂNG	10/1/2019	T+36	35,950	36,350	7.37%	NẮM GIỮ	Rủi ro thấp
VHM	87,500	GIẢM	TĂNG	14/1/2019	T+34	76,600	89,192	16.44%	BÁN	Rủi ro thấp
QNS	41,900	GIẢM	TĂNG	15/1/2019	T+33	42,000	42,441	1.05%	BÁN	Rủi ro thấp
TNG	18,900	TĂNG	TĂNG	16/1/2019	T+32	18,000	18,340	5.00%	NẮM GIỮ	Rủi ro thấp
HT1	15,800	TĂNG	TĂNG	21/1/2019	T+29	14,150	15,179	11.66%	NẮM GIỮ	Rủi ro thấp
DGW	23,400	TĂNG	GIẢM	22/1/2019	T+28	23,300	23,125	0.43%	NẮM GIỮ	Rủi ro thấp
STB	12,300	GIẢM	TĂNG	22/1/2019	T+28	11,700	12,527	7.06%	BÁN	Rủi ro thấp
CTG	20,800	TĂNG	GIẢM	23/1/2019	T+27	19,550	20,277	6.39%	NẮM GIỮ	Rủi ro thấp
NLG	26,400	TĂNG	GIẢM	24/1/2019	T+26	26,100	26,163	1.15%	NẮM GIỮ	Rủi ro thấp
VPB	20,700	TĂNG	GIẢM	25/1/2019	T+25	20,200	20,577	2.48%	NẮM GIỮ	Rủi ro thấp
KBC	14,550	TĂNG	TĂNG	29/1/2019	T+23	14,250	14,191	2.11%	NẮM GIỮ	Rủi ro thấp
PNJ	96,400	GIẢM	GIẢM	29/1/2019	T+23	94,200	97,218	3.20%	BÁN	Rủi ro thấp
PVS	20,400	TĂNG	GIẢM	12/2/2019	T+13	18,900	19,710	7.94%	NẮM GIỮ	Rủi ro tăng nhẹ
LHG	18,900	GIẢM	GIẢM	13/2/2019	T+12	19,100	18,974	-0.66%	BÁN	Rủi ro thấp
MSN	88,900	TĂNG	TĂNG	13/2/2019	T+12	82,300	87,131	8.02%	NẮM GIỮ	Rủi ro thấp
MWG	86,800	GIẢM	GIẢM	14/2/2019	T+11	86,200	87,582	1.60%	BÁN	Rủi ro thấp
DGC	43,000	TĂNG	GIẢM	14/2/2019	T+11	44,000	41,659	-2.27%	NẮM GIỮ	Rủi ro thấp
BID	32,500	GIẢM	TĂNG	18/2/2019	T+9	33,150	32,666	-1.46%	BÁN	Rủi ro thấp
VJC	119,000	GIẢM	GIẢM	26/2/2019	T+3	124,500	119,573	-3.96%	BÁN	Rủi ro thấp
NVL	57,500	GIẢM	GIẢM	27/2/2019	T+2	59,400	57,949	-2.44%	BÁN	Rủi ro thấp
CII	24,000	TĂNG	GIẢM	28/2/2019	T+1	24,550	22,663	-2.24%	NẮM GIỮ	Rủi ro thấp

Chú thích:

- Rủi ro cao: Khi chúng tôi đánh giá ở mức này thì nhà đầu tư nên chuyển từ vị thế NẮM GIỮ sang CHỐT LỜI 1/2 tỷ trọng đang nắm giữ
- Rủi ro tăng nhẹ: Nhà đầu tư có thể tiếp tục NẮM GIỮ và dừng mua
- Rủi ro thấp: Nhà đầu tư có thể tiếp tục NẮM GIỮ hoặc tiếp tục mua vào

DANH MỤC KHUYẾN NGHỊ TRUNG HẠN

Hiện nay, chúng tôi vẫn chưa có khuyến nghị mới.



We Create **Fortune**

CÔNG TY CỔ PHẦN CHỨNG KHOÁN YUANTA VIỆT NAM

Phòng phân tích khối khách hàng cá nhân

Nguyễn Thế Minh

Giám đốc Nghiên cứu Phân tích

+84 28 3622 6868 ext 3826

minh.nguyen@yuanta.com.vn

Quách Đức Khánh

Chuyên viên phân tích cao cấp

+84 28 3622 6868 ext 3833

khanh.quach@yuanta.com.vn

Nguyễn Trịnh Ngọc Hồng

Chuyên viên phân tích

+84 28 3622 6868 ext 3832

hong.nguyen@yuanta.com.vn

Phòng Môi giới khách hàng cá nhân

Nguyễn Thanh Tùng

Giám đốc Môi giới Hội Sở

+84 28 3622 6868 ext 3609

tung.nguyen@yuanta.com.vn

Chung Kim Hoa

Giám đốc Khối khách hàng người Hoa

+84 28 3622 6868 ext 3828

hoa.chung@yuanta.com.vn

Phù Vĩnh Quế

Giám đốc chi nhánh Chợ Lớn

+84 28 3622 6868

que.phu@yuanta.com.vn

Nguyễn Việt Quang

Giám đốc chi nhánh Hà Nội

+84 28 3622 6868 ext 3404

quang.nguyen@yuanta.com.vn

Võ Thị Thu Thủy

Giám đốc chi nhánh Bình Dương

+84 28 3622 6868 ext 3505

thuy.vo@yuanta.com.vn

Bùi Quốc Phong

Giám đốc chi nhánh Đồng Nai

+84 28 3622 6868

phong.bui@yuanta.com.vn

Nguyễn Đức Hoàn

Giám đốc trung tâm kinh doanh

Nam Hà Nội

+84 28 3622 6868 ext 3409

hoan.nguyen@yuanta.com.vn



We Create **Fortune**

Appendix A: Important Disclosures

Analyst Certification

Each research analyst primarily responsible for the content of this research report, in whole or in part, certifies that with respect to each security or issuer that the analyst covered in this report: (1) all of the views expressed accurately reflect his or her personal views about those securities or issuers; and (2) no part of his or her compensation was, is, or will be, directly or indirectly, related to the specific recommendations or views expressed by that research analyst in the research report.

Ratings Definitions

BUY: We have a positive outlook on the stock based on our expected absolute or relative return over the investment period. Our thesis is based on our analysis of the company's outlook, financial performance, catalysts, valuation and risk profile. We recommend investors add to their position.

HOLD-Outperform: In our view, the stock's fundamentals are relatively more attractive than peers at the current price. Our thesis is based on our analysis of the company's outlook, financial performance, catalysts, valuation and risk profile.

HOLD-Underperform: In our view, the stock's fundamentals are relatively less attractive than peers at the current price. Our thesis is based on our analysis of the company's outlook, financial performance, catalysts, valuation and risk profile.

SELL: We have a negative outlook on the stock based on our expected absolute or relative return over the investment period. Our thesis is based on our analysis of the company's outlook, financial performance, catalysts, valuation and risk profile. We recommend investors reduce their position.

Under Review: We actively follow the company, although our estimates, rating and target price are under review.

Restricted: The rating and target price have been suspended temporarily to comply with applicable regulations and/or Yuanta policies.

Note: Yuanta research coverage with a Target Price is based on an investment period of 12 months. Greater China Discovery Series coverage does not have a formal 12 month Target Price and the recommendation is based on an investment period specified by the analyst in the report.

Global Disclaimer

© 2018 Yuanta. All rights reserved. The information in this report has been compiled from sources we believe to be reliable, but we do not hold ourselves responsible for its completeness or accuracy. It is not an offer to sell or solicitation of an offer to buy any securities. All opinions and estimates included in this report constitute our judgment as of this date and are subject to change without notice.

This report provides general information only. Neither the information nor any opinion expressed herein constitutes an offer or invitation to make an offer to buy or sell securities or other investments. This material is prepared for general circulation to clients and is not intended to provide tailored investment advice and does not take into account the individual financial situation and objectives of any specific person who may receive this report. Investors should seek financial advice regarding the appropriateness of investing in any securities, investments or investment strategies discussed or recommended in this report. The information contained in this report has been compiled from sources believed to be reliable but no representation or warranty, express or implied, is made as to its accuracy, completeness or correctness. This report is not (and should not be construed as) a solicitation to act as securities broker or dealer in any jurisdiction by any person or company that is not legally permitted to carry on such business in that jurisdiction.

Yuanta research is distributed in the United States only to Major U.S. Institutional Investors (as defined in Rule 15a-6 under the Securities Exchange Act of 1934, as amended and SEC staff interpretations thereof). All transactions by a US person in the securities mentioned in this report must be effected through a registered broker-dealer under Section 15 of the Securities Exchange Act of 1934, as amended. Yuanta research is distributed in Taiwan by Yuanta Securities Investment Consulting. Yuanta research is distributed in Hong Kong by Yuanta Securities (Hong Kong) Co. Limited, which is licensed in Hong Kong by the Securities and Futures Commission for regulated activities, including Type 4 regulated activity (advising on securities). In Hong Kong, this research report may not be redistributed, retransmitted or disclosed, in whole or in part or and any form or manner, without the express written