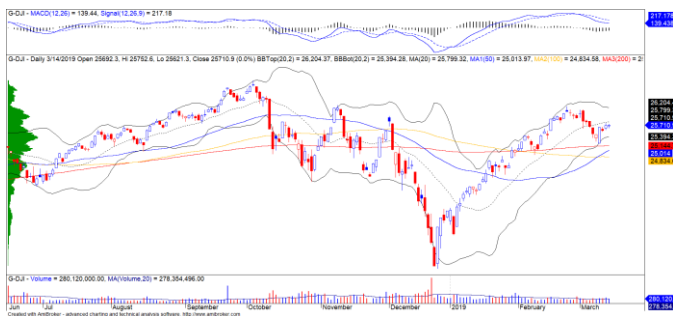


MORNING NOTE – Dòng tiền đầu cơ chưa có dấu hiệu chững lại – HAX 15/03/2019

DIỄN BIẾN THỊ TRƯỜNG THẾ GIỚI

TTCK thế giới ít biến động khi sự kiện Brexit vẫn chưa có tiến triển mới và tiếp tục dời ngày. Chỉ số Dow Jones biến động hẹp dưới đường trung bình 20 ngày và nhiều khả năng trạng thái này sẽ còn tiếp diễn trong vài phiên tới.



Diễn biến giá của chỉ số Dow Jones

Giá CCQ Van Eck điều chỉnh sau ba phiên tăng điểm liên tiếp. Đồng thời, đồ thị giá cũng có dấu hiệu bước vào giai đoạn tích lũy cho thấy áp lực điều chỉnh sẽ còn tiếp diễn trong những phiên giao dịch tới. Hiện tại, tỷ lệ Premium ở mức 0.10% cho nên quỹ này vẫn chưa bị áp lực bị rút CCQ, nhưng đây cũng chưa là mức phù hợp để quỹ này huy động CCQ trở lại.



Diễn biến giá của CCQ Van Eck

Mã	Ngày	Thay đổi (.000)	M/B ước tính (tỷ)	Tỷ lệ Premium
VanEck	14/03	+500	+58	0.10%
DB FTSE	13/03	-	-	0.36%
Ishares MSCI Frontier 100 ETF	13/03	-	-	0.35%
Kim Kindex VN30	13/03	-	-	0.94%
E1VFN30	13/03	+0.8	+12	0.01%



We Create **Fortune**

## DIỄN BIẾN THỊ TRƯỜNG VIỆT NAM

Khối ngoại quay trở lại bán ròng nhẹ trên cả ba sàn, nhưng lượng bán ròng này có thể ảnh hưởng một phần từ hoạt động cơ cấu danh mục của hai quỹ ETF. Ngoại trừ các cổ phiếu Largecaps khác được mua ròng, TDM cũng là cổ phiếu được khối ngoại mua ròng mạnh và giúp giá cổ phiếu này đóng cửa tăng 5%.

- Đò thị giá của TDM tăng mạnh và kết thúc tuần giao dịch biến động hẹp trước đó. Xu hướng ngắn và trung hạn vẫn duy trì ở mức TĂNG và dòng tiền vẫn duy trì xu hướng tăng, đặc biệt mức Stock Rating của TDM ở mức 88 điểm cho thấy các nhà đầu tư trung hạn có thể tiếp tục chiến lược mua và nắm giữ



Diễn biến giá của cổ phiếu TDM



We Create Fortune

## CỔ PHIẾU THEO DÕI

### Ô TÔ HÀNG XANH

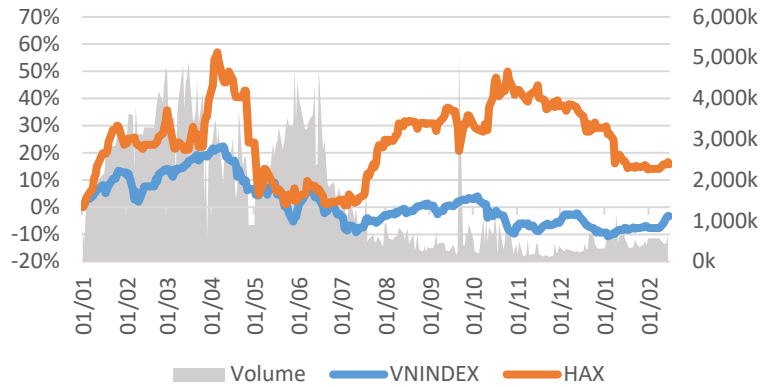
Giá đóng cửa 17,800

Sàn: HOSE - Ngành: Ô tô và phụ tùng

Số lượng xe bán ra trong năm 2018 đạt 2,400 chiếc tăng hơn 24% YoY, vượt lên dẫn đầu các đại lý phân phối xe Mercedes-Benz Việt Nam. Dẫn đến kết quả doanh thu thuần đạt 4,882 tỷ đồng (+22.6% YoY) và LNST đạt 105 tỷ đồng (+13.1% YoY).

### DỮ LIỆU CỔ PHIẾU

Vốn hóa thị trường:	637	Tỷ VNĐ
SLCP lưu hành:	35,013,399	CP
Ngày niêm yết:	26/12/2006	
Sở hữu nhà nước:	0%	
Sở hữu nước ngoài:	12%	
EPS cơ bản:	2,815	VNĐ
P/E (TTM):	6.5x	
P/B (TTM):	1.4x	
ROE (%):	23%	
ROA (%):	6%	
Tỷ suất cổ tức:	0%	



### PHÂN TÍCH KỸ THUẬT

Ngưỡng kháng cự ngắn hạn:	19.6
Ngưỡng hỗ trợ ngắn hạn:	17.0
Xu hướng ngắn hạn (5-10 ngày):	TĂNG
Ngưỡng kháng cự trung hạn:	24.0
Ngưỡng hỗ trợ trung hạn:	15.2
Xu hướng trung hạn (1-3 tháng):	TĂNG

	Năm 2016	Năm 2017	Năm 2018
Tăng trưởng DT	58%	33%	24%
Tăng trưởng LNST	176%	8%	16%
Biên LN gộp	3%	4%	5%
Biên LN ròng	3%	2%	2%
EPS cơ bản	6,480	3,610	2,815
P/E	3.1x	4.7x	6.1x

### SO SÁNH CÁC DOANH NGHIỆP CÙNG NGÀNH

Tổng số đối thủ: 12

Mã chứng khoán	Vốn hóa TT (Tỷ VNĐ)	Sàn	LNG %	D/E	P/E	P/B
HAX	637	HOSE	4.8%	2.1%	6.5x	1.4x
TCH	8,196	HOSE	29.4%	32.4%	30.6x	1.9x
SVC	1,199	HOSE	6.9%	2.0%	7.0x	1.1x
HHS	1,014	HOSE	13.7%	17.2%	5.7x	0.3x
CTF	950	HOSE	7.1%	1.8%	9.0x	2.0x
<b>TRUNG BÌNH NGÀNH</b>			<b>21.9%</b>	<b>23.0%</b>	<b>29.5x</b>	<b>1.6x</b>

### HAX – Lợi suất cổ tức hấp dẫn và định giá thấp

- Số lượng xe bán ra trong năm 2018 đạt 2,400 chiếc tăng hơn 24% YoY, vượt lên dẫn đầu các đại lý phân phối xe Mercedes-Benz Việt Nam. Dẫn đến kết quả doanh thu thuần đạt 4,882 tỷ đồng (+22.6% YoY) và LNST đạt 105 tỷ đồng (+13.1% YoY)
- Theo HĐQT đã thông qua, lợi nhuận sau thuế chưa phân phối đến cuối năm 2018 là 99,17 tỷ đồng và Công ty dự kiến sẽ trích hơn 52,52 tỷ đồng để trả cổ tức bằng tiền mặt theo tỷ lệ 15%. Lợi nhuận còn lại chưa phân phối chuyển sang năm 2019 là 46,65 tỷ đồng. Tuy nhiên, HĐQT Công ty cũng ghi chú, số tiền chi trả cổ tức thực tế dựa vào số lượng cổ phần đang lưu hành tại thời điểm chi trả. Tổng số tiền chi trả cổ tức tiền mặt năm 2018 không vượt quá 52,52 tỷ đồng
- Triển vọng doanh nghiệp: (1) Tiêu thụ xe ô tô dòng sẽ trung và cao cấp được dự đoán sẽ tăng trưởng đột biến trong các năm tới, kéo theo nhu cầu về sửa chữa, bảo dưỡng và phụ tùng. (2) Đại lý cung cấp dịch vụ ô tô tốt nhất của Mercedes-Benz, dịch vụ bảo dưỡng, sửa chữa xe ô tô



We Create **Fortune**

dự kiến sẽ đem lại dòng tiền ổn định trong các năm tới. (3) Daimler – công ty mẹ của Mercedes-Benz có kế hoạch nâng tổng số showroom tại Việt Nam từ 14 lên 20 trước năm 2020 và với vị thế là một trong 3 nhà phân phối chính của Mercedes-Benz Việt Nam, HAX có thể sẽ được mở thêm từ 1-2 showroom trong những năm tới

- Rủi ro doanh nghiệp: (1) Biến động của tỷ giá ảnh hưởng đến giá xe nhập khẩu, từ đó ảnh hưởng đến kết quả hoạt động kinh doanh của Công ty. (2) Sự cạnh tranh của các đối thủ diễn ra ngày càng gay gắt. Đối thủ chính của Công ty trong kinh doanh xe Mercedes-Benz là Vietnam Star và An Du. (3) Lợi nhuận của công ty chủ yếu đến từ các khoản thưởng của Mercedes, vốn là một yếu tố khó dự đoán (4) Ngành ô tô vẫn đang bị chi phối khá nhiều bởi các quy định của Nhà nước và chỉ một sự thay đổi nhỏ cũng có thể ảnh hưởng lớn tới hoạt động SXKD của công ty
- Đồ thị giá của HAX có dấu hiệu bước vào giai đoạn biến động mạnh theo chiều hướng tích cực với khối lượng giao dịch cải thiện. Điểm tích cực là mức Stock Rating của HAX đã cải thiện lên mức 74 điểm cho thấy các nhà đầu tư ngắn hạn cũng có thể tích lũy ở mức tỷ trọng thấp dưới 30%. Tuy nhiên, trong ngắn hạn, chúng tôi đánh giá HAX có thể sẽ chưa thể vượt được mức giá 19,600 đồng và nếu vượt được mức này thì chúng tôi đánh giá triển vọng tích cực hơn và xu hướng tăng trung hạn có thể mở rộng về vùng giá 24,500 – 25,000 đồng



Diễn biến giá của cổ phiếu HAX



We Create **Fortune**

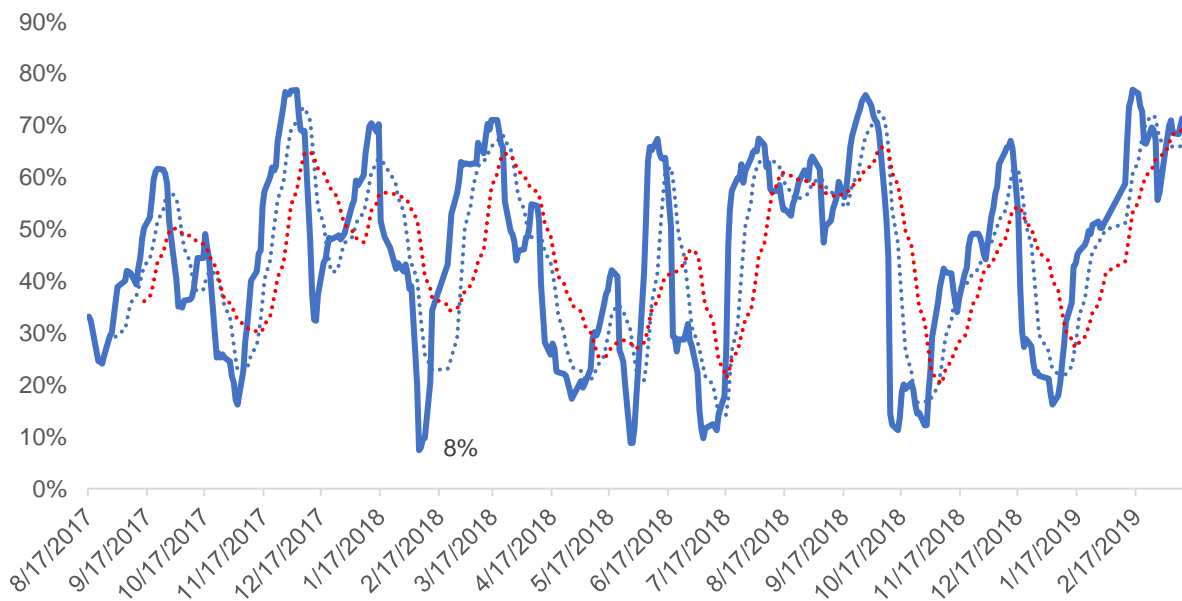
## QUAN ĐIỂM THỊ TRƯỜNG NGẮN HẠN

Chúng tôi cho rằng thị trường có thể sẽ biến động mạnh cả về điểm số và thanh khoản do ảnh hưởng từ phiên cơ cấu danh mục của hai quỹ ETF trong phiên 14/03/2019. Đồng thời, thị trường vẫn có dấu hiệu biến động hẹp và tỷ trọng cổ phiếu vẫn duy trì trong vùng 70 – 80% cho thấy thị trường có thể sẽ phân hóa trong ngắn hạn và chỉ số VN-Index có thể sẽ chưa hoàn toàn vượt mức 1,000 điểm trong một vài phiên tới. Tuy nhiên, nếu đồ thị giá duy trì đà tăng với biến động giá cao hơn thì xu hướng tăng có thể mở rộng về vùng giá 1,020 – 1,025 điểm của chỉ số VN-Index. Điểm tích cực chúng tôi nhận thấy là yếu tố đầu cơ tiếp tục gia tăng và chưa có dấu hiệu chững lại đà tăng ở nhóm cổ phiếu này.

Hệ thống chỉ báo xu hướng của chúng tôi vẫn duy trì mức TĂNG xu hướng ngắn hạn trên hai chỉ số với mức cắt lỗ ở mức 983.82 điểm của chỉ số VN-Index và 107.61 điểm của chỉ số HNX-Index. Do đó, chúng tôi khuyến nghị các nhà đầu tư ngắn hạn có thể tiếp tục nắm giữ và tận dụng nhịp điều chỉnh để cơ cấu lại danh mục theo xu hướng của dòng tiền, đặc biệt chú ý vào nhóm Largecaps có yếu tố cơ bản tốt và duy trì xu hướng tăng ngắn và trung hạn.

**Tỷ trọng khuyến nghị ngắn hạn:** 71% cổ phiếu/29% tiền mặt.

**Tỷ trọng khuyến nghị trung hạn:** 45% cổ phiếu/55% tiền mặt.



Biểu đồ tỷ trọng cổ phiếu ngắn hạn

## DANH MỤC CÁC CỔ PHIẾU THEO DÕI

- Cổ phiếu xuất hiện tín hiệu MUA ngắn hạn: Không có cổ phiếu nào
- Cổ phiếu xuất hiện tín hiệu BÁN ngắn hạn: DGC

Bảng theo dõi xu hướng của các cổ phiếu được chúng tôi cập nhật trong báo cáo Nhận định thị trường (Báo cáo này sẽ được chúng tôi cập nhật vào mỗi buổi chiều sau giờ giao dịch).



We Create **Fortune**

### DANH MỤC KHUYẾN NGHỊ NGẮN HẠN

CP	Giá	Xu hướng ngắn hạn	Xu hướng trung hạn	Ngày khuyến nghị MUA	Giao dịch T+	Giá mua ngắn hạn	Mức cắt lỗ ngắn hạn	%Lợi nhuận	Khuyến nghị	Đánh giá rủi ro ngắn hạn
PHR	49,000	TĂNG	TĂNG	17/10/2018	T+107	29,300	46,312	67.24%	NẮM GIỮ	Rủi ro tăng nhẹ
VGC	21,700	TĂNG	TĂNG	6/11/2018	T+93	16,300	20,558	33.13%	NẮM GIỮ	Rủi ro thấp
PPC	25,600	TĂNG	TĂNG	8/1/2019	T+48	18,550	24,410	38.01%	NẮM GIỮ	Rủi ro thấp
HDG	42,200	TĂNG	TĂNG	10/1/2019	T+46	35,950	39,689	17.39%	NẮM GIỮ	Rủi ro thấp
TNG	23,800	TĂNG	TĂNG	16/1/2019	T+42	18,000	21,804	32.22%	NẮM GIỮ	Rủi ro thấp
HT1	16,200	TĂNG	TĂNG	21/1/2019	T+39	14,150	15,490	14.49%	NẮM GIỮ	Rủi ro thấp
CTG	22,500	TĂNG	TĂNG	23/1/2019	T+37	19,550	21,332	15.09%	NẮM GIỮ	Rủi ro thấp
NLG	27,750	TĂNG	GIẢM	24/1/2019	T+36	26,100	26,167	6.32%	NẮM GIỮ	Rủi ro thấp
VPB	21,700	TĂNG	GIẢM	25/1/2019	T+35	20,200	20,961	7.43%	NẮM GIỮ	Rủi ro thấp
KBC	15,300	TĂNG	TĂNG	29/1/2019	T+33	14,250	14,763	7.37%	NẮM GIỮ	Rủi ro thấp
PVS	21,300	TĂNG	TĂNG	12/2/2019	T+23	18,900	20,848	12.70%	NẮM GIỮ	Rủi ro thấp
MSN	88,600	TĂNG	TĂNG	13/2/2019	T+22	82,300	87,131	7.65%	NẮM GIỮ	Rủi ro thấp
DGC	42,100	GIẢM	GIẢM	14/2/2019	T+21	44,000	42,732	-2.88%	BÁN	Rủi ro thấp
CII	24,550	TĂNG	GIẢM	28/2/2019	T+11	24,550	22,891	0.00%	NẮM GIỮ	Rủi ro thấp
CTI	25,250	TĂNG	TĂNG	5/3/2019	T+8	25,900	24,268	-2.51%	NẮM GIỮ	Rủi ro thấp
HVN	42,000	TĂNG	TĂNG	5/3/2019	T+8	42,900	40,015	-2.10%	NẮM GIỮ	Rủi ro thấp
MBB	22,500	TĂNG	TĂNG	13/3/2019	T+2	22,550	21,886	-0.22%	NẮM GIỮ	Rủi ro thấp
QNS	44,700	TĂNG	TĂNG	13/3/2019	T+2	44,500	43,194	0.45%	NẮM GIỮ	Rủi ro thấp
NVL	61,900	TĂNG	GIẢM	13/3/2019	T+2	62,500	58,538	-0.96%	NẮM GIỮ	Rủi ro thấp
PNJ	104,200	TĂNG	TĂNG	14/3/2019	T+1	102,000	97,584	2.16%	NẮM GIỮ	Rủi ro thấp

#### Chú thích:

- Rủi ro cao: Khi chúng tôi đánh giá ở mức này thì nhà đầu tư nên chuyển từ vị thế NẮM GIỮ sang CHỐT LỜI 1/2 tỷ trọng đang nắm giữ
- Rủi ro tăng nhẹ: Nhà đầu tư có thể tiếp tục NẮM GIỮ và dừng mua
- Rủi ro thấp: Nhà đầu tư có thể tiếp tục NẮM GIỮ hoặc tiếp tục mua vào

#### DANH MỤC KHUYẾN NGHỊ TRUNG HẠN

Hiện nay, chúng tôi vẫn chưa có khuyến nghị mới.



We Create **Fortune**

## CÔNG TY CỔ PHẦN CHỨNG KHOÁN YUANTA VIỆT NAM

### Phòng phân tích khối khách hàng cá nhân

**Nguyễn Thế Minh**

**Giám đốc Nghiên cứu Phân tích**

+84 28 3622 6868 ext 3826

minh.nguyen@yuanta.com.vn

**Quách Đức Khánh**

**Chuyên viên phân tích cao cấp**

+84 28 3622 6868 ext 3833

khanh.quach@yuanta.com.vn

**Nguyễn Trịnh Ngọc Hồng**

**Chuyên viên phân tích**

+84 28 3622 6868 ext 3832

hong.nguyen@yuanta.com.vn

### Phòng Môi giới khách hàng cá nhân

**Nguyễn Thanh Tùng**

**Giám đốc Môi giới Hội Sở**

+84 28 3622 6868 ext 3609

tung.nguyen@yuanta.com.vn

**Chung Kim Hoa**

**Giám đốc Khối khách hàng người Hoa**

+84 28 3622 6868 ext 3828

hoa.chung@yuanta.com.vn

**Phù Vĩnh Quế**

**Giám đốc chi nhánh Chợ Lớn**

+84 28 3622 6868

que.phu@yuanta.com.vn

**Nguyễn Việt Quang**

**Giám đốc chi nhánh Hà Nội**

+84 28 3622 6868 ext 3404

quang.nguyen@yuanta.com.vn

**Võ Thị Thu Thủy**

**Giám đốc chi nhánh Bình Dương**

+84 28 3622 6868 ext 3505

thuy.vo@yuanta.com.vn

**Bùi Quốc Phong**

**Giám đốc chi nhánh Đồng Nai**

+84 28 3622 6868

phong.bui@yuanta.com.vn

**Nguyễn Đức Hoàn**

**Giám đốc trung tâm kinh doanh**

**Nam Hà Nội**

+84 28 3622 6868 ext 3409

hoan.nguyen@yuanta.com.vn



We Create Fortune

## Appendix A: Important Disclosures

### Analyst Certification

Each research analyst primarily responsible for the content of this research report, in whole or in part, certifies that with respect to each security or issuer that the analyst covered in this report: (1) all of the views expressed accurately reflect his or her personal views about those securities or issuers; and (2) no part of his or her compensation was, is, or will be, directly or indirectly, related to the specific recommendations or views expressed by that research analyst in the research report.

### Ratings Definitions

**BUY:** We have a positive outlook on the stock based on our expected absolute or relative return over the investment period. Our thesis is based on our analysis of the company's outlook, financial performance, catalysts, valuation and risk profile. We recommend investors add to their position.

**HOLD-Outperform:** In our view, the stock's fundamentals are relatively more attractive than peers at the current price. Our thesis is based on our analysis of the company's outlook, financial performance, catalysts, valuation and risk profile.

**HOLD-Underperform:** In our view, the stock's fundamentals are relatively less attractive than peers at the current price. Our thesis is based on our analysis of the company's outlook, financial performance, catalysts, valuation and risk profile.

**SELL:** We have a negative outlook on the stock based on our expected absolute or relative return over the investment period. Our thesis is based on our analysis of the company's outlook, financial performance, catalysts, valuation and risk profile. We recommend investors reduce their position.

**Under Review:** We actively follow the company, although our estimates, rating and target price are under review.

**Restricted:** The rating and target price have been suspended temporarily to comply with applicable regulations and/or Yuanta policies.

Note: Yuanta research coverage with a Target Price is based on an investment period of 12 months. Greater China Discovery Series coverage does not have a formal 12 month Target Price and the recommendation is based on an investment period specified by the analyst in the report.

### Global Disclaimer

© 2018 Yuanta. All rights reserved. The information in this report has been compiled from sources we believe to be reliable, but we do not hold ourselves responsible for its completeness or accuracy. It is not an offer to sell or solicitation of an offer to buy any securities. All opinions and estimates included in this report constitute our judgment as of this date and are subject to change without notice.

This report provides general information only. Neither the information nor any opinion expressed herein constitutes an offer or invitation to make an offer to buy or sell securities or other investments. This material is prepared for general circulation to clients and is not intended to provide tailored investment advice and does not take into account the individual financial situation and objectives of any specific person who may receive this report. Investors should seek financial advice regarding the appropriateness of investing in any securities, investments or investment strategies discussed or recommended in this report. The information contained in this report has been compiled from sources believed to be reliable but no representation or warranty, express or implied, is made as to its accuracy, completeness or correctness. This report is not (and should not be construed as) a solicitation to act as securities broker or dealer in any jurisdiction by any person or company that is not legally permitted to carry on such business in that jurisdiction.

Yuanta research is distributed in the United States only to Major U.S. Institutional Investors (as defined in Rule 15a-6 under the Securities Exchange Act of 1934, as amended and SEC staff interpretations thereof). All transactions by a US person in the securities mentioned in this report must be effected through a registered broker-dealer under Section 15 of the Securities Exchange Act of 1934, as amended. Yuanta research is distributed in Taiwan by Yuanta Securities Investment Consulting. Yuanta research is distributed in Hong Kong by Yuanta Securities (Hong Kong) Co. Limited, which is licensed in Hong Kong by the Securities and Futures Commission for regulated activities, including Type 4 regulated activity (advising on securities). In Hong Kong, this research report may not be redistributed, retransmitted or disclosed, in whole or in part or and any form or manner, without the express written