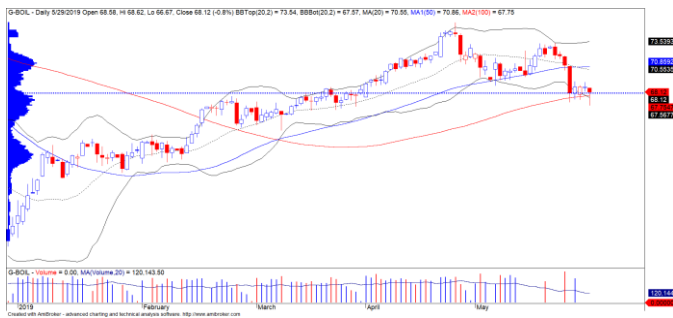


MORNING NOTE – IShares MSCI Frontier 100 ETF đã thêm 6 CP mới – BMP, LCG, MSR 30/05/2019

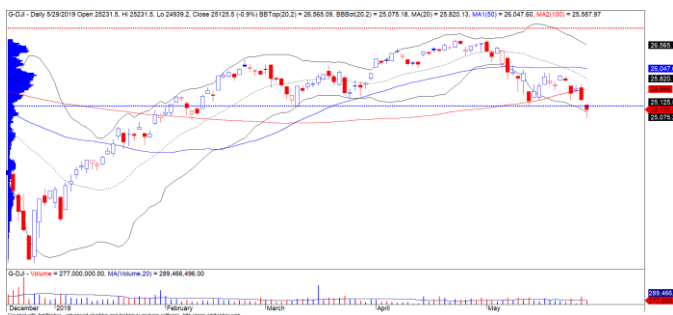
DIỄN BIẾN THỊ TRƯỜNG THẾ GIỚI

Giá dầu Brent thu hẹp đà giảm về cuối phiên và đóng cửa trên mức \$68/thùng. Đồ thị giá xuất hiện mô hình nến Bullish Hammer cho thấy đồ thị giá có thể sẽ hồi phục trong phiên giao dịch kế tiếp. Đồng thời, đường trung bình 100 ngày vẫn đóng vai trò hỗ trợ chính trong ngắn hạn.



Diễn biến giá của giá dầu Brent

Thị trường Mỹ mở cửa giảm mạnh và thu hẹp đà giảm về cuối phiên. Chỉ số Dow Jones đóng cửa giảm -0.9% do tâm lý lo ngại về tăng trưởng của nền kinh tế Mỹ sẽ bị tác động tiêu cực từ cuộc chiến thương mại Mỹ-Trung. Tuy nhiên, nếu đồ thị giá của chỉ số Dow Jones có thể sẽ hồi phục trong phiên kế tiếp thì rủi ro ngắn hạn có thể sẽ giảm đáng kể.



Diễn biến giá của chỉ số Dow Jones

Diễn biến các quỹ ETF tại nhóm mới nổi và cận biên có chuyển biến tích cực hơn. Trong đó, giá CCQ Van Eck tăng mạnh hơn 1.3% với khối lượng giao dịch tăng mạnh. Đồng thời, đồ thị giá cũng bước vào giai đoạn tích lũy.

- Tỷ lệ Premium tăng mạnh lên 1.72% cho thấy quỹ này có thể sẽ được huy động thêm CCQ trở lại trong vài phiên tới. Đồng thời, số CCQ Van Eck tăng thêm 200,000 CCQ



Diễn biến giá của CCQ Van Eck

Mã	Ngày	Thay đổi (.000)	M/B ước tính (tỷ)	Tỷ lệ Premium
VanEck	29/05	+200	+76.4	1.72%
DB FTSE	28/05	-	-	0.16%
IShares MSCI Frontier 100 ETF	29/05	-	-	-1.13%
Kim Kindex VN30	28/05	-	-	-0.43%
E1VFN30	28/05	-	-	0.87%

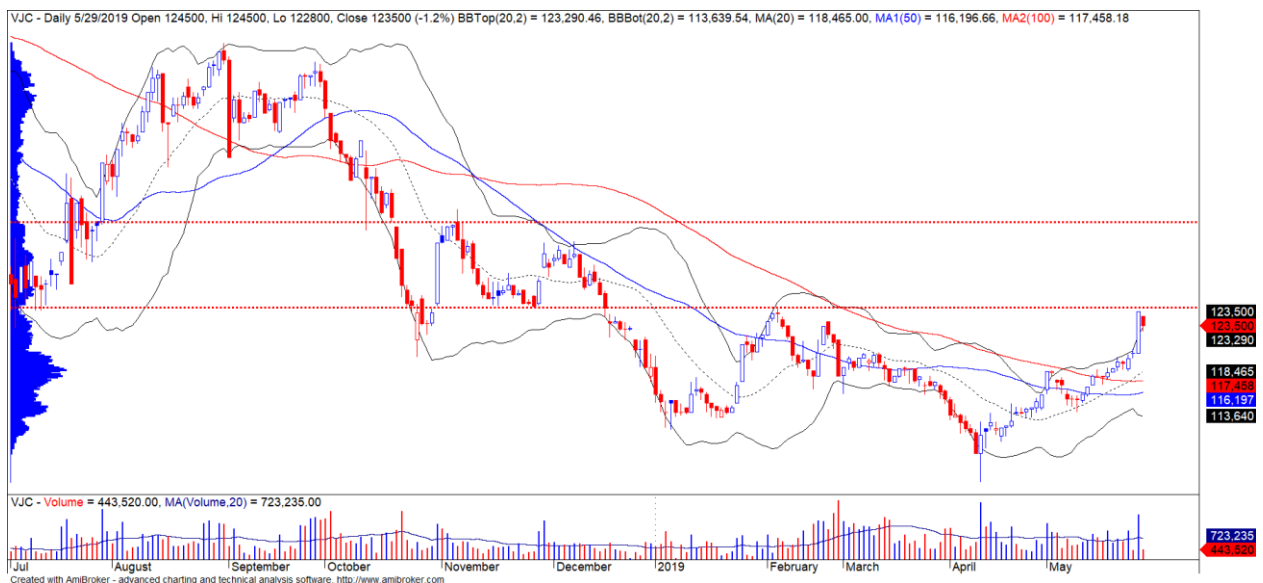


We Create **Fortune**

DIỄN BIẾN THỊ TRƯỜNG VIỆT NAM

Khối ngoại tiếp tục mua ròng mạnh hơn 134 tỷ trên cả ba sàn. Điểm tích cực chúng tôi nhận thấy trong các phiên giao dịch gần đây là các quỹ ETF liên tục huy động thêm chứng chỉ quỹ và khả năng sẽ duy trì mua ròng trong thời gian tới, điều này sẽ hỗ trợ tâm lý nhà đầu tư tích cực hơn trong ngắn hạn. Nổi bật ở top mua ròng, VJC vẫn là cổ phiếu được khối ngoại mua ròng mạnh nhất trong vài phiên giao dịch gần đây.

- Đò thị giá của VJC đang tiệm cận gần vùng kháng cự ngắn hạn 125,300 đồng, đây cũng là vùng kháng cự mạnh trong ngắn hạn. Điểm tích cực chúng tôi đánh giá là dòng tiền vẫn tỏ ra mạnh mẽ và chưa có dấu hiệu suy yếu, nếu đò thị giá vượt được mức kháng cự này thì xu hướng **TĂNG** ngắn hạn có thể sẽ mở rộng về mức 134,720 đồng



Diễn biến giá của cổ phiếu VJC

Quỹ iShares MSCI Frontier 100 ETF đã thêm mới 6 cổ phiếu VJC, POW, PLX, VHC, PVD, GEX và số lượng cổ phiếu Việt Nam đã lên 28 cổ phiếu trong tổng số 228 cổ phiếu.



We Create Fortune

CP	Tỷ trọng (%)	Số lượng CP
VIC	3.09	3,154,168
VNM	3.04	2,676,308
VHM	1.92	2,676,005
MSN	1.35	1,797,730
HPG	1.16	4,212,340
VRE	1.09	3,675,197
VCB	0.62	1,073,745
SAB	0.59	265,460
NVL	0.46	922,679
SSI	0.26	1,198,620
VJC	0.23	209,880
STB	0.22	2,173,849
GAS	0.21	226,680
BID	0.18	654,020
PVS	0.16	783,798
ROS	0.16	615,192
BVH	0.14	217,640
SBT	0.14	882,688
TCH	0.12	651,690
KBC	0.12	936,110
DPM	0.11	730,460
VCI	0.11	413,130
POW	0.08	604,910
PLX	0.05	86,080
VHC	0.05	58,310
PVD	0.04	206,830
GEX	0.03	173,660

Danh mục cổ phiếu Việt Nam của quỹ iShares MSCI Frontier 100 ETF

Nhóm cổ phiếu Smallcaps thu hút dòng tiền khá tốt bất chấp thị trường chung giảm ở nhiều cổ phiếu. Nhiều cổ phiếu trong nhóm này đã có đà tăng mạnh trong thời gian qua, đặc biệt tính chất cơ bản cũng phản ánh tích cực ở nhóm cổ phiếu này như dòng bất động sản, khu công nghiệp,...



Diễn biến giá của chỉ số VNSmallcaps

We Create Fortune

TOP CỔ PHIẾU CHÚ Ý KHUYẾN NGHỊ CƠ BẢN

NHỰA BÌNH MINH

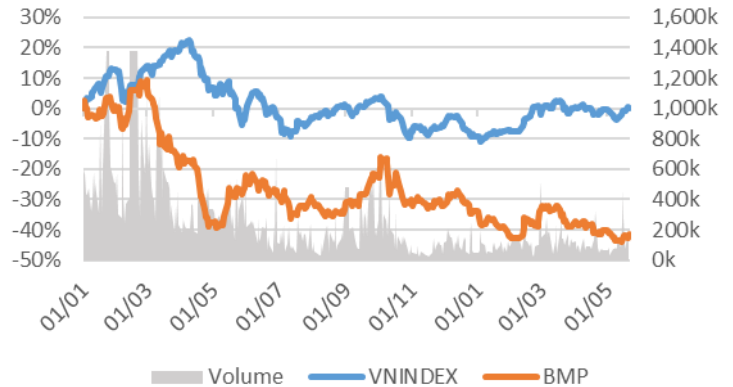
Giá đóng cửa 47,500

Sàn: HOSE - Ngành: Xây dựng và Vật liệu

CTCP Nhựa Bình Minh (BMP) công bố BCTC quý 1/2019, doanh thu Nhựa Bình Minh vào khoảng 932 tỷ đồng, tăng 40,6% so với cùng kỳ; lợi nhuận trước thuế 114 tỷ đồng, tăng 8,6% so với cùng kỳ; sản lượng tăng 50%. Năm 2018, SCIC đã bán cổ phần BMP cho Tập đoàn The Nawaplastic Industries (Saraburi) của Thái Lan (sở hữu hơn 54.3%) và làm thay đổi đáng kể về tình hình hoạt động kinh doanh của BMP.

DỮ LIỆU CỔ PHIẾU

Vốn hóa thị trường:	3,888	Tỷ VNĐ
SLCP lưu hành:	81,860,938	CP
Ngày niêm yết:	11/07/2006	
Sở hữu nhà nước:	0%	
Sở hữu nước ngoài:	74%	
EPS cơ bản:	5,284	VNĐ
P/E (TTM):	9.0x	
P/B (TTM):	1.5x	
ROE (%):	18%	
ROA (%):	16%	
Tỷ suất cổ tức:	0%	



PHÂN TÍCH KỸ THUẬT

Ngưỡng kháng cự ngắn hạn:	48.9
Ngưỡng hỗ trợ ngắn hạn:	44.85
Xu hướng ngắn hạn (5-10 ngày):	TĂNG
Ngưỡng kháng cự trung hạn:	55.0
Ngưỡng hỗ trợ trung hạn:	44.5
Xu hướng trung hạn (1-3 tháng):	GIẢM

	Năm 2016	Năm 2017	Năm 2018
Tăng trưởng DT	24%	10%	2%
Tăng trưởng LNST	21%	-26%	-8%
Biên LN gộp	32%	24%	22%
Biên LN ròng	19%	12%	11%
EPS cơ bản	13,796	5,677	5,229
P/E	4.0x	9.8x	9.7x

SO SÁNH CÁC DOANH NGHIỆP CÙNG NGÀNH

Tổng số đối thủ: 19

Mã chứng khoán	Vốn hóa TT (Tỷ VNĐ)	Sàn	LNG %	D/E	P/E	P/B
BMP	3,888	HOSE	22.2%	10.9%	9.0x	1.5x
NTP	3,088	HNX	29.4%	7.3%	8.5x	1.3x
DNP	1,540	HNX	16.3%	0.6%	30.7x	1.3x
FIC	1,295	UPCOM	14.4%	3.1%	14.7x	0.9x
TTB	1,143	HOSE	9.0%	7.0%	45.6x	2.2x
TRUNG BÌNH NGÀNH			19.6%	6.2%	16.0x	1.5x

BMP – Kỳ vọng tăng trưởng trở lại trong năm 2019

- CTCP Nhựa Bình Minh (BMP) công bố BCTC quý 1/2019, doanh thu Nhựa Bình Minh vào khoảng 932 tỷ đồng, tăng 40,6% so với cùng kỳ; lợi nhuận trước thuế 114 tỷ đồng, tăng 8,6% so với cùng kỳ; sản lượng tăng 50%. Năm 2018, SCIC đã bán cổ phần BMP cho Tập đoàn The Nawaplastic Industries (Saraburi) của Thái Lan (sở hữu hơn 54.3%) và làm thay đổi đáng kể về tình hình hoạt động kinh doanh của BMP. Năm 2019, Nhựa Bình Minh đặt kế hoạch khá thận trọng với doanh thu 4.300 tỷ đồng, tăng 4%, lợi nhuận sau thuế 432 tỷ đồng, tăng nhẹ 2%. Cổ tức dự kiến năm 2019 tối thiểu 20%. Một phần đến từ việc BMP đang tiến hành cơ cấu lại mô hình quản lý kinh doanh nên cần thời gian để mọi việc ổn định.



We Create **Fortune**

- Triển vọng của BMP đến từ việc thay đổi năng lực sản xuất như tự động hoá dây chuyền sản xuất, biên lợi nhuận gộp cải thiện và mức độ cạnh tranh trong ngành giảm dần. Mục tiêu hệ thống phân phối sản phẩm không chỉ ở thị trường Việt Nam, mà còn hướng đến các nước trong khu vực. Trong đó, năm 2018, một số sản phẩm của BMP đã được xuất khẩu sang Thái Lan.
- Thách thức của BMP, (1) khách hàng chủ lực của BMP đến từ doanh nghiệp BĐS và xây dựng tuy nhiên hiện tại thì nhiều dự án đang bị đình trệ nên gây ảnh hưởng lên tình hình kinh doanh của BMP. (2) Mức độ cạnh tranh trong ngành khá cao, mặc dù chiếm thị phần lớn trong nước nhưng vẫn phải đối mặt với nhiều đối thủ khác vì thế BMP đã thực hiện đưa ra mức chiết khấu cao nhằm giữ thị phần hiện tại. Tuy nhiên, xét về dài hạn thì đây vẫn là bài toán khó cho BMP.
- Đồ thị giá của BMP có dấu hiệu bước vào giai đoạn biến động mạnh theo chiều hướng tích cực và dòng tiền ngắn hạn đã cải thiện đáng kể hơn. Đồng thời, xu hướng ngắn hạn cũng được nâng từ mức GIẢM lên TĂNG. Do đó, chúng tôi khuyến nghị các nhà đầu tư có thể xem xét MUA ở vùng giá hiện tại
- Mức mục tiêu ban đầu 55,000 đồng và mức cắt lỗ ở mức 44,850 đồng.
- Tỷ trọng giải ngân tối ưu: 23.40%



Diễn biến giá của cổ phiếu BMP



We Create Fortune

KHUYẾN NGHỊ KỸ THUẬT

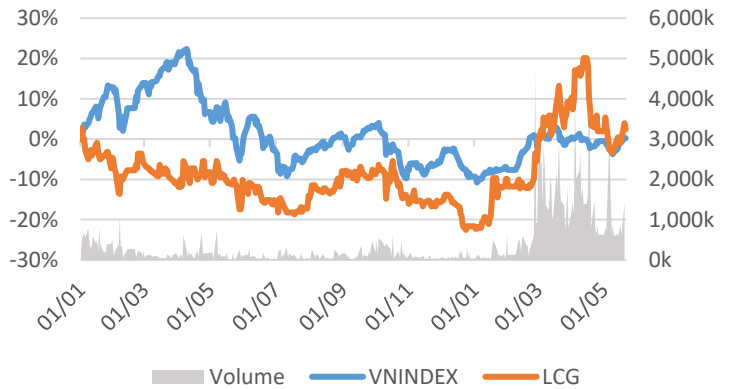
LICOGI 16

Giá đóng cửa 10,600

Sàn: HOSE - Ngành: Xây dựng và Vật liệu

DỮ LIỆU CỔ PHIẾU

Vốn hóa thị trường:	1,039	Tỷ VNĐ
SLCP lưu hành:	97,999,662	CP
Ngày niêm yết:	18/11/2008	
Sở hữu nhà nước:	0%	
Sở hữu nước ngoài:	26%	
EPS cơ bản:	1,847	VNĐ
P/E (TTM):	5.7x	
P/B (TTM):	0.7x	
ROE (%):	13%	
ROA (%):	4%	
Tỷ suất cổ tức:	0%	



PHÂN TÍCH KỸ THUẬT

Ngưỡng kháng cự ngắn hạn:	11.25
Ngưỡng hỗ trợ ngắn hạn:	9.87
Xu hướng ngắn hạn (5-10 ngày):	TĂNG
Ngưỡng kháng cự trung hạn:	13.0
Ngưỡng hỗ trợ trung hạn:	9.61
Xu hướng trung hạn (1-3 tháng):	GIẢM

	Năm 2016	Năm 2017	Năm 2018
Tăng trưởng DT	10%	35%	66%
Tăng trưởng LNST	372%	19%	110%
Biên LN gộp	12%	11%	13%
Biên LN ròng	6%	6%	7%
EPS cơ bản	904	968	1,644
P/E	11.1x	9.5x	5.5x

SO SÁNH CÁC DOANH NGHIỆP CÙNG NGÀNH

Tổng số đối thủ: 262

Mã chứng khoán	Vốn hóa TT (Tỷ VNĐ)	Sàn	LNG %	D/E	P/E	P/B
LCG	1,039	HOSE	13.4%	7.1%	5.7x	0.7x
ROS	17,028	HOSE	6.6%	5.3%	91.6x	2.9x
VCG	11,617	HNX	12.5%	6.5%	21.7x	1.8x
CTD	8,486	HOSE	6.4%	5.3%	6.1x	1.0x
DTK	7,956	UPCOM	14.8%	3.5%	21.9x	1.1x
TRUNG BÌNH NGÀNH			15.5%	7.2%	25.9x	1.5x

LCG – Xác lập mô hình đảo chiều ngắn hạn

- Đồ thị giá vượt đường trung bình 20 ngày với khối lượng giao dịch tăng mạnh. Đồng thời, đồ thị giá có dấu hiệu bước vào giai đoạn biến động mạnh theo chiều hướng tích cực và đồ thị giá cũng xác nhận mô hình đảo chiều ngắn hạn. Ngoài ra, xu hướng ngắn hạn cũng được nâng từ mức GIẢM lên TĂNG. Do đó, chúng tôi khuyến nghị các nhà đầu tư ngắn hạn có thể xem xét MUA ở vùng giá hiện tại.
- Mức mục tiêu ban đầu 13,000 đồng và mức cắt lỗ ở mức 9,870 đồng
- Tỷ trọng giải ngân tối ưu: 13.06%



We Create Fortune



Diễn biến giá của cổ phiếu LCG



We Create **Fortune**

CỔ PHIẾU THEO DÕI

TÀI NGUYÊN MASAN

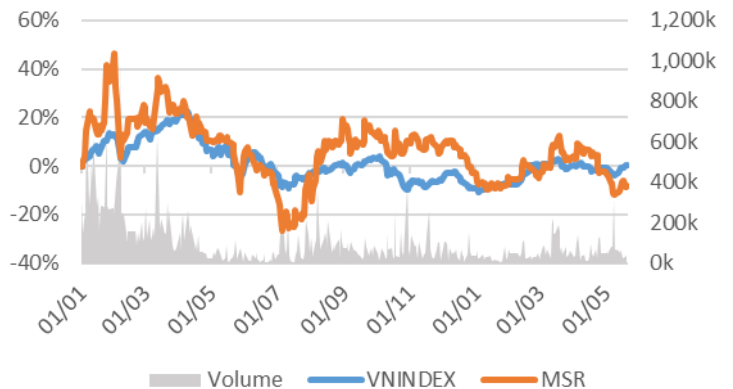
Giá đóng cửa 20,300

Sàn: UPCOM - Ngành: Khai khoáng

MSR đã công bố KQKD 1Q19 với doanh thu thuần sụt giảm -20% YoY, chỉ đạt 1,188 tỷ đồng, LNST thuộc về cổ đông công ty mẹ chỉ đạt 1.47 tỷ đồng so với mức lãi 117 tỷ đồng của cùng kỳ. Doanh thu sụt giảm mạnh chủ yếu do sản lượng chế biến quặng giảm nhẹ và giá bán bình quân các loại kim loại như Tungsten, Bismuth và đồng giảm lần lượt -17% YoY, -32% YoY và -10.6% YoY. Đây cũng là nguyên nhân chính khiến cho lợi nhuận của MSR sụt giảm mạnh.

DỮ LIỆU CỔ PHIẾU

Vốn hóa thị trường:	17,296	Tỷ VNĐ
SLCP lưu hành:	899,309,122	CP
Ngày niêm yết:	17/09/2015	
Sở hữu nhà nước:	0%	
Sở hữu nước ngoài:	26%	
EPS cơ bản:	610	VNĐ
P/E (TTM):	31.6x	
P/B (TTM):	1.4x	
ROE (%):	5%	
ROA (%):	2%	
Tỷ suất cổ tức:	0%	



PHÂN TÍCH KỸ THUẬT

Ngưỡng kháng cự ngắn hạn:	21.5
Ngưỡng hỗ trợ ngắn hạn:	17.68
Xu hướng ngắn hạn (5-10 ngày):	TĂNG
Ngưỡng kháng cự trung hạn:	27.18
Ngưỡng hỗ trợ trung hạn:	15.93
Xu hướng trung hạn (1-3 tháng):	GIẢM

	Năm 2016	Năm 2017	Năm 2018
Tăng trưởng DT	52%	33%	27%
Tăng trưởng LNST	37%	161%	169%
Biên LN gộp	27%	31%	31%
Biên LN ròng	3%	6%	12%
EPS cơ bản	153	286	738
P/E	128.3x	68.5x	26.5x

SO SÁNH CÁC DOANH NGHIỆP CÙNG NGÀNH

Tổng số đối thủ: 38

Mã chứng khoán	Vốn hóa TT (Tỷ VNĐ)	Sàn	LNG %	D/E	P/E	P/B
MSR	17,296	UPCOM	31.5%	11.8%	31.6x	1.4x
SQC	8,799	UPCOM	-170.4%	-336.4%	-291.6x	11.0x
KSV	3,720	UPCOM	14.4%	3.2%	53.8x	1.8x
KSB	1,248	HOSE	48.8%	28.0%	3.9x	1.2x
MVB	746	UPCOM	0.0%	0.0%	4.3x	0.6x
TRUNG BÌNH NGÀNH			-23.8%	-74.7%	-52.1x	3.9x

MSR – Kế hoạch khả quan trong năm 2019

- MSR đã công bố KQKD 1Q19 với doanh thu thuần sụt giảm -20% YoY, chỉ đạt 1,188 tỷ đồng, LNST thuộc về cổ đông công ty mẹ chỉ đạt 1.47 tỷ đồng so với mức lãi 117 tỷ đồng của cùng kỳ. Doanh thu sụt giảm mạnh chủ yếu do sản lượng chế biến quặng giảm nhẹ và giá bán bình quân các loại kim loại như Tungsten, Bismuth và đồng giảm lần lượt -17% YoY, -32% YoY và -10.6% YoY. Đây cũng là nguyên nhân chính khiến cho lợi nhuận của MSR sụt giảm mạnh.
- Cho năm 2019, MSR đặt kế hoạch doanh thu thuần ước đạt khoảng từ 7,700 - 8,500 tỷ đồng, tăng trưởng từ 12.2% YoY - 24% YoY. LNST thuộc về cổ đông công ty mẹ ước đạt từ 700 - 1,000 tỷ đồng, tăng trưởng từ 5% YoY - 51% YoY. Với diễn biến hiện tại của giá các mặt hàng kim loại, kế hoạch mà MSR đưa ra là khá lạc quan.



We Create **Fortune**

- Công ty đã thông qua việc phát hành 500 tỷ đồng trái phiếu không chuyển đổi với lãi suất cố định 10.2%/năm trong hai kỳ tính lãi đầu tiên. Số tiền này sẽ được bổ sung cho nguồn vốn hoạt động kinh doanh cũng như đầu tư các dự án mới.
- Ở mức giá hiện tại, MSR đang được giao dịch ở P/E kế hoạch 2019 là 26.2x (EPS tương ứng là 775 đồng, dựa trên lợi nhuận kế hoạch 700 tỷ đồng).
- Đồ thị giá của MSR tăng mạnh và vượt lên trên đường trung bình 100 tuần với khối lượng giao dịch tăng đột biến. Đồng thời, mức Stock Rating cũng đã tăng lên mức 76 điểm cho thấy các nhà đầu tư trung hạn có thể tiếp tục tích lũy với tỷ trọng thấp. Xu hướng ngắn hạn đã được nâng từ mức GIẢM lên TĂNG, nhưng chúng tôi chưa đưa ra khuyến nghị mua mới ngắn hạn khi mức kháng cự mạnh ở mức 21,500 đồng và tiếp tục theo dõi cổ phiếu này trong các phiên tới.



Diễn biến giá của cổ phiếu MSR



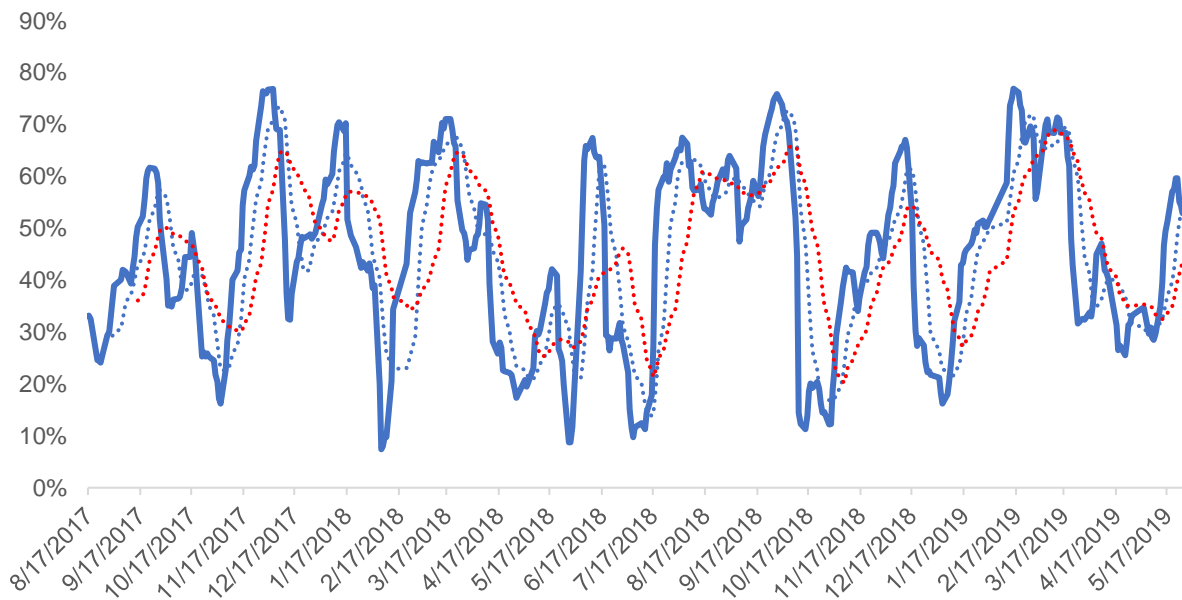
We Create **Fortune**

QUAN ĐIỂM THỊ TRƯỜNG NGẮN HẠN

Chúng tôi cho rằng thị trường có thể sẽ tiếp tục biến động trong vùng giá 970 – 980 điểm của chỉ số VN-Index trong những phiên tới. Đồng thời, dòng tiền tiếp tục có sự phân hóa giữa các nhóm cổ phiếu, nhóm cổ phiếu Smallcaps thu hút dòng tiền khá tốt cho thấy dòng tiền chưa hoàn toàn suy yếu mà có sự luân chuyển giữa các nhóm cổ phiếu. Điểm tích cực là khối ngoại duy trì trạng thái mua ròng và đây cũng là tuần cơ cấu danh mục của quỹ iShares MSCI Frontier 100 ETF. Ngoài ra, tỷ trọng cổ phiếu vẫn ở mức cân bằng cho thấy thị trường vẫn đang trong giai đoạn phân hóa và tỷ trọng cổ phiếu vẫn duy trì ở mức cao cho thấy thị trường sẽ chưa thể giảm sâu.

Chúng tôi vẫn duy trì đánh giá mức GIẢM xu hướng ngắn hạn trên hai chỉ số với mức kháng cự ở mức 990.84 điểm của chỉ số VN-Index và 107.93 điểm của chỉ số HNX-Index. Do đó, chúng tôi khuyến nghị các nhà đầu tư ngắn hạn tiếp tục cơ cấu lại danh mục và nên chú ý vào xu hướng ở từng cổ phiếu để tìm kiếm lợi nhuận trong ngắn hạn.

Tỷ trọng khuyến nghị ngắn hạn: 53% cổ phiếu/47% tiền.



Biểu đồ tỷ trọng cổ phiếu ngắn hạn

DANH MỤC CÁC CỔ PHIẾU THEO DÕI

- Cổ phiếu xuất hiện tín hiệu MUA ngắn hạn: AAA, BMP, BWE, LCG, MSR, TNI
- Cổ phiếu xuất hiện tín hiệu BÁN ngắn hạn: FPT, LDG, PHR, SSI, VPB

Bảng theo dõi xu hướng của các cổ phiếu được chúng tôi cập nhật trong báo cáo Nhận định thị trường (Báo cáo này sẽ được chúng tôi cập nhật vào mỗi buổi chiều sau giờ giao dịch).

We Create **Fortune**

DANH MỤC KHUYẾN NGHỊ NGẮN HẠN

CP	Giá	Xu hướng ngắn hạn	Xu hướng trung hạn	Ngày khuyến nghị MUA	Giao dịch T+	Giá mua ngắn hạn	Mức cắt lỗ ngắn hạn	%Lợi nhuận	Khuyến nghị	Đánh giá rủi ro ngắn hạn
PVS	23,900	TĂNG	TĂNG	4/4/2019	T+40	22,000	23,476	8.64%	NẮM GIỮ	Rủi ro thấp
GTN	19,400	TĂNG	TĂNG	17/4/2019	T+31	17,850	17,446	8.68%	NẮM GIỮ	Rủi ro thấp
PPC	27,600	TĂNG	TĂNG	24/4/2019	T+26	27,200	26,469	1.47%	NẮM GIỮ	Rủi ro cao
VRE	34,800	TĂNG	GIẢM	2/5/2019	T+20	36,000	34,582	-3.33%	NẮM GIỮ	Rủi ro thấp
PHR	58,000	GIẢM	TĂNG	2/5/2019	T+20	52,000	58,433	12.37%	BÁN	Rủi ro cao
TNG	24,200	TĂNG	TĂNG	15/5/2019	T+11	22,400	22,313	8.04%	NẮM GIỮ	Rủi ro thấp
VGT	11,900	TĂNG	GIẢM	15/5/2019	T+11	12,000	11,274	-0.83%	NẮM GIỮ	Rủi ro thấp
HBC	16,700	TĂNG	GIẢM	15/5/2019	T+11	16,300	16,468	2.45%	NẮM GIỮ	Rủi ro thấp
BVH	77,100	TĂNG	GIẢM	16/5/2019	T+10	79,000	74,727	-2.41%	NẮM GIỮ	Rủi ro thấp
LDG	9,100	GIẢM	GIẢM	16/5/2019	T+10	9,560	9,100	-4.81%	BÁN	Rủi ro cao
CTG	20,650	TĂNG	TĂNG	21/5/2019	T+7	21,350	20,598	-3.28%	NẮM GIỮ	Rủi ro thấp
GVR	12,400	TĂNG	TĂNG	22/5/2019	T+6	12,000	11,189	3.33%	NẮM GIỮ	Rủi ro thấp
PVT	17,200	TĂNG	TĂNG	27/5/2019	T+3	16,950	16,399	1.47%	NẮM GIỮ	Rủi ro thấp
HDG	40,550	TĂNG	GIẢM	28/5/2019	T+2	40,600	38,844	-0.12%	NẮM GIỮ	Rủi ro thấp
SJS	17,800	TĂNG	GIẢM	28/5/2019	T+2	18,300	16,869	-2.73%	NẮM GIỮ	Rủi ro thấp
VCS	65,400	TĂNG	GIẢM	29/5/2019	T+1	64,800	61,701	0.93%	NẮM GIỮ	Rủi ro thấp
BMP	47,500	TĂNG	GIẢM	30/5/2019	T+0	47,500	46,659	0.00%	MUA	Rủi ro thấp
LCG	10,600	TĂNG	GIẢM	30/5/2019	T+0	10,600	10,593	0.00%	MUA	Rủi ro thấp
PVS	23,900	TĂNG	TĂNG	4/4/2019	T+40	22,000	23,476	8.64%	NẮM GIỮ	Rủi ro thấp
GTN	19,400	TĂNG	TĂNG	17/4/2019	T+31	17,850	17,446	8.68%	NẮM GIỮ	Rủi ro thấp

Chú thích:

- Rủi ro cao: Khi chúng tôi đánh giá ở mức này thì nhà đầu tư nên chuyển từ vị thế NẮM GIỮ sang CHỐT LỜI 1/2 tỷ trọng đang nắm giữ
- Rủi ro tăng nhẹ: Nhà đầu tư có thể tiếp tục NẮM GIỮ và dừng mua
- Rủi ro thấp: Nhà đầu tư có thể tiếp tục NẮM GIỮ hoặc tiếp tục mua vào

DANH MỤC KHUYẾN NGHỊ TRUNG HẠN

Hiện nay, chúng tôi vẫn chưa có khuyến nghị mới.



We Create **Fortune**

CÔNG TY CỔ PHẦN CHỨNG KHOÁN YUANTA VIỆT NAM

Phòng phân tích khối khách hàng cá nhân

Nguyễn Thế Minh

Giám đốc Nghiên cứu Phân tích

+84 28 3622 6868 ext 3826

minh.nguyen@yuanta.com.vn

Quách Đức Khánh

Chuyên viên phân tích cao cấp

+84 28 3622 6868 ext 3833

khanh.quach@yuanta.com.vn

Nguyễn Trịnh Ngọc Hồng

Chuyên viên phân tích

+84 28 3622 6868 ext 3832

hong.nguyen@yuanta.com.vn

Phạm Tấn Phát

Chuyên viên phân tích cao cấp

+84 28 3622 6868 ext 3832

phat.pham@yuanta.com.vn

Phòng Môi giới khách hàng cá nhân

Nguyễn Thanh Tùng

Giám đốc Môi giới Hội Sở

+84 28 3622 6868 ext 3609

tung.nguyen@yuanta.com.vn

Chung Kim Hoa

Giám đốc Khối khách hàng người Hoa

+84 28 3622 6868 ext 3828

hoa.chung@yuanta.com.vn

Phù Vĩnh Quế

Giám đốc chi nhánh Chợ Lớn

+84 28 3622 6868

que.phu@yuanta.com.vn

Nguyễn Việt Quang

Giám đốc chi nhánh Hà Nội

+84 28 3622 6868 ext 3404

quang.nguyen@yuanta.com.vn

Võ Thị Thu Thủy

Giám đốc chi nhánh Bình Dương

+84 28 3622 6868 ext 3505

thuy.vo@yuanta.com.vn

Bùi Quốc Phong

Giám đốc chi nhánh Đồng Nai

+84 28 3622 6868

phong.bui@yuanta.com.vn

Nguyễn Đức Hoàn

Giám đốc trung tâm kinh doanh

Nam Hà Nội

+84 28 3622 6868 ext 3409

hoan.nguyen@yuanta.com.vn



We Create **Fortune**

Appendix A: Important Disclosures

Analyst Certification

Each research analyst primarily responsible for the content of this research report, in whole or in part, certifies that with respect to each security or issuer that the analyst covered in this report: (1) all of the views expressed accurately reflect his or her personal views about those securities or issuers; and (2) no part of his or her compensation was, is, or will be, directly or indirectly, related to the specific recommendations or views expressed by that research analyst in the research report.

Ratings Definitions

BUY: We have a positive outlook on the stock based on our expected absolute or relative return over the investment period. Our thesis is based on our analysis of the company's outlook, financial performance, catalysts, valuation and risk profile. We recommend investors add to their position.

HOLD-Outperform: In our view, the stock's fundamentals are relatively more attractive than peers at the current price. Our thesis is based on our analysis of the company's outlook, financial performance, catalysts, valuation and risk profile.

HOLD-Underperform: In our view, the stock's fundamentals are relatively less attractive than peers at the current price. Our thesis is based on our analysis of the company's outlook, financial performance, catalysts, valuation and risk profile.

SELL: We have a negative outlook on the stock based on our expected absolute or relative return over the investment period. Our thesis is based on our analysis of the company's outlook, financial performance, catalysts, valuation and risk profile. We recommend investors reduce their position.

Under Review: We actively follow the company, although our estimates, rating and target price are under review.

Restricted: The rating and target price have been suspended temporarily to comply with applicable regulations and/or Yuanta policies.

Note: Yuanta research coverage with a Target Price is based on an investment period of 12 months. Greater China Discovery Series coverage does not have a formal 12 month Target Price and the recommendation is based on an investment period specified by the analyst in the report.

Global Disclaimer

© 2018 Yuanta. All rights reserved. The information in this report has been compiled from sources we believe to be reliable, but we do not hold ourselves responsible for its completeness or accuracy. It is not an offer to sell or solicitation of an offer to buy any securities. All opinions and estimates included in this report constitute our judgment as of this date and are subject to change without notice.

This report provides general information only. Neither the information nor any opinion expressed herein constitutes an offer or invitation to make an offer to buy or sell securities or other investments. This material is prepared for general circulation to clients and is not intended to provide tailored investment advice and does not take into account the individual financial situation and objectives of any specific person who may receive this report. Investors should seek financial advice regarding the appropriateness of investing in any securities, investments or investment strategies discussed or recommended in this report. The information contained in this report has been compiled from sources believed to be reliable but no representation or warranty, express or implied, is made as to its accuracy, completeness or correctness. This report is not (and should not be construed as) a solicitation to act as securities broker or dealer in any jurisdiction by any person or company that is not legally permitted to carry on such business in that jurisdiction.

Yuanta research is distributed in the United States only to Major U.S. Institutional Investors (as defined in Rule 15a-6 under the Securities Exchange Act of 1934, as amended and SEC staff interpretations thereof). All transactions by a US person in the securities mentioned in this report must be effected through a registered broker-dealer under Section 15 of the Securities Exchange Act of 1934, as amended. Yuanta research is distributed in Taiwan by Yuanta Securities Investment Consulting. Yuanta research is distributed in Hong Kong by Yuanta Securities (Hong Kong) Co. Limited, which is licensed in Hong Kong by the Securities and Futures Commission for regulated activities, including Type 4 regulated activity (advising on securities). In Hong Kong, this research report may not be redistributed, retransmitted or disclosed, in whole or in part or and any form or manner, without the express written