

DIỄN BIẾN THỊ TRƯỜNG THẾ GIỚI

Giá dầu Brent hồi phục nhẹ +0.58% bất chấp nhu cầu dầu tăng đáng kể trong thời gian qua. Chỉ số cước vận tải biển thế giới đã tăng mạnh trong các tuần giao dịch vừa qua và quay về lại gần mức đỉnh của năm 2014, điều này cho thấy nhu cầu dầu thế giới đang cải thiện đáng kể và đây là tín hiệu tích cực cho giá dầu Brent trong ngắn hạn. Tuy nhiên, yếu tố địa chính trị vẫn còn tác động rất lớn đến diễn biến của giá dầu Brent.

OANDA:BCOUSD, 1D 69.133 0.000 (0%) O:63.133 H:69.133 L:63.133 C:69.133



Diễn biến giá của giá dầu Brent

TTCK Mỹ điều chỉnh nhẹ và phân hóa do ảnh hưởng từ KQKD quý 2/2019. Chỉ số Dow Jones điều chỉnh nhẹ +0.25% và xu hướng ngắn hạn vẫn duy trì ở mức TĂNG. Nhà đầu tư đang chờ đợi nhiều thông tin trong tuần giao dịch tới.

- Mỹ sẽ công bố GDP quý 2/2019 và chỉ số PMI cũng sẽ được công bố trong tuần tới
- Cuộc họp chính sách của ECB và có khả năng ECB sẽ nới lỏng chính sách tiền tệ càng sớm càng tốt vào tháng 09 tới

Mã	Ngày	Thay đổi (.000)	M/B ước tính (tỷ)	Tỷ lệ Premium
VanEck	19/07	-	-	0.46%
DB FTSE	18/07	-	-	0.59%
Ishares MSCI Frontier 100 ETF	19/07	+100	+9	1.14%
Kim Kindex VN30	18/07	-	-	-0.57%
E1VFN30	18/07	-15	-22	0.28%



We Create **Fortune**

DIỄN BIẾN THỊ TRƯỜNG VIỆT NAM

Khối ngoại tiếp tục mua ròng hơn 109 tỷ trên cả ba sàn. Ở chiều bán ròng, cổ phiếu HPG tiếp tục bị khối ngoại bán ròng mạnh và tiếp tục giảm sâu dưới mức 21.0.

- Tiếp tục lo ngại về KQKD tiêu cực do thị trường BĐS tiếp tục tiêu cực trong 6 tháng đầu năm 2019. Đồng thời, việc ghi nhận chi phí khấu hao lớn tự dự án Dung Quất cũng là vấn đề đáng lo ngại cho HPG trong trung hạn
- Mức hỗ trợ gần nhất cho HPG là 19.2 (đã giảm dự kiến 6.8% so với giá hiện tại). Điểm tích cực chúng tôi nhận thấy rủi ro ngắn hạn đã có chiều hướng giảm đáng kể trong ngắn và trung hạn



Diễn biến giá của cổ phiếu HPG

We Create Fortune

KẾT QUẢ KINH DOANH QUÝ 2/2019

CAO SU PHƯỚC HÒA

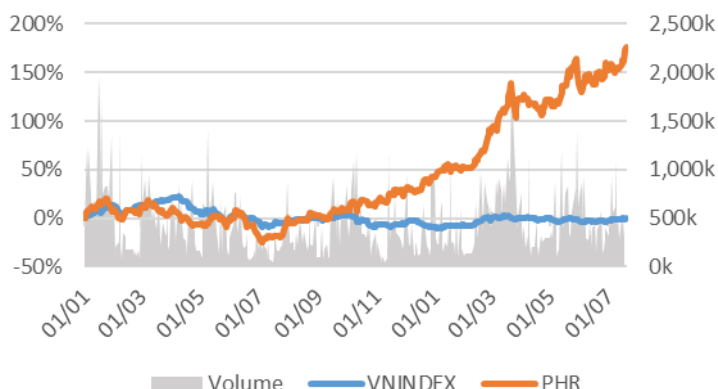
Giá đóng cửa 65,000

Sàn: HOSE - Ngành: Hóa chất

PHR đã công bố KQKD 2Q19 của công ty mẹ, theo đó doanh thuần đạt 215 tỷ đồng, tăng +21% YoY và LNST đạt 59.5 tỷ đồng, giảm -42.5% YoY. Lũy kế 6 tháng đầu năm, doanh thu thuần của PHR (công ty mẹ) ghi nhận đạt 430 tỷ đồng, tăng trưởng +16% YoY và LNTT đạt 140 tỷ đồng, giảm -33% YoY. Doanh thu tăng trưởng mạnh nhờ sản lượng cao su tiêu thụ đạt 12,745 tấn, tăng trưởng +24% YoY, dù giá bán giảm chỉ bằng 93% của cùng kỳ năm trước.

DỮ LIỆU CỔ PHIẾU

Vốn hóa thị trường:	8,726	Tỷ VNĐ
SLCP lưu hành:	135,499,198	CP
Ngày niêm yết:	18/08/2009	
Sở hữu nhà nước:	40%	
Sở hữu nước ngoài:	8%	
EPS cơ bản:	4,675	VNĐ
P/E (TTM):	13.8x	
P/B (TTM):	3.2x	
ROE (%):	0%	
ROA (%):	0%	
Tỷ suất cổ tức:	0%	



PHÂN TÍCH KỸ THUẬT

Ngưỡng kháng cự ngắn hạn:	67.61
Ngưỡng hỗ trợ ngắn hạn:	59.58
Xu hướng ngắn hạn (5-10 ngày):	TĂNG
Ngưỡng kháng cự trung hạn:	67.61
Ngưỡng hỗ trợ trung hạn:	52.19
Xu hướng trung hạn (1-3 tháng):	TĂNG

	Năm 2016	Năm 2017	Năm 2018
Tăng trưởng DT	-4%	40%	-6%
Tăng trưởng LNST	4%	48%	93%
Biên LN gộp	13%	17%	16%
Biên LN ròng	19%	20%	41%
EPS cơ bản	2,804	4,147	5,924
P/E	18.4x	12.0x	8.3x

SO SÁNH CÁC DOANH NGHIỆP CÙNG NGÀNH

Tổng số đối thủ: 14

Mã chứng khoán	Vốn hóa TT (Tỷ VNĐ)	Sàn	LNG %	D/E	P/E	P/B
PHR	8,726	HOSE	16.4%	40.9%	13.8x	3.2x
GVR	54,640	UPCOM	23.3%	16.6%	21.1x	1.2x
DPR	1,745	HOSE	33.0%	22.8%	9.3x	0.9x
HRC	1,202	HOSE	12.3%	4.5%	158.9x	2.3x
BRR	1,013	UPCOM	19.1%	22.8%	17.0x	0.8x
TRUNG BÌNH NGÀNH			22.2%	20.1%	23.9x	1.4x

PHR – Hạn chế mua vào vùng giá hiện tại

PHR đã công bố KQKD 2Q19 của công ty mẹ, theo đó doanh thuần đạt 215 tỷ đồng, tăng +21% YoY và LNST đạt 59.5 tỷ đồng, giảm -42.5% YoY. Lũy kế 6 tháng đầu năm, doanh thu thuần của PHR (công ty mẹ) ghi nhận đạt 430 tỷ đồng, tăng trưởng +16% YoY và LNTT đạt 140 tỷ đồng, giảm -33% YoY. Doanh thu tăng trưởng mạnh nhờ sản lượng cao su tiêu thụ đạt 12,745 tấn, tăng trưởng +24% YoY, dù giá bán giảm chỉ bằng 93% của cùng kỳ năm trước. Tuy vậy, LNST giảm mạnh do thu nhập từ việc bán gỗ chỉ đạt 116 tỷ đồng, giảm -40% YoY, do diện tích (159 ha so với 800 ha của cùng kỳ năm 2019) và giá bán gỗ đều giảm mạnh so với cùng kỳ.

Công ty cũng công bố phương án đầu tư và thực hiện bán giao đất để thực hiện dự án KCN Nam Tân Uyên mở rộng GD 2 và dự án VSIP 3. Theo đó:



We Create **Fortune**

- Dự án KCN Nam Tân Uyên mở rộng GD 2 thống nhất giá trị bồi thường và hỗ trợ thiệt hại cho PHR khi bàn giao đất là 2.5 tỷ đồng/ha. Diện tích dự kiến bàn giao theo sổ sách là 345.31 ha. Thời gian bắt đầu bàn giao từ 3Q19
- Dự án VSIP 3, PHR hợp tác đầu tư với công ty liên doanh TNHH khu công nghiệp Việt Nam Singapore (VSIP) dưới hình thức hợp tác kinh doanh thành lập công ty liên doanh và tham gia góp vốn dự án VSIP III tỷ lệ 20% vốn điều lệ. Tiền bồi thường, hỗ trợ thiệt hại cây cao su và các hỗ trợ khác tính bình quân 1.3 tỷ đồng/ha (diện tích dự kiến bàn giao 691 ha). Thời gian bắt đầu bàn giao từ 3Q19. Trong thời gian hợp tác, PHR được chia 20% lợi nhuận từ HĐKD cho thuê đất và tổng mức công ty được hưởng từ HĐKD cho thuê đất không thấp 1.2 tỷ đồng/ha tính trên diện tích đất công ty tham gia dự án. Ngoài ra PHR được chia lợi nhuận từ KQKD hàng năm của toàn bộ dự án tương ứng với tỷ lệ vốn góp (20%)

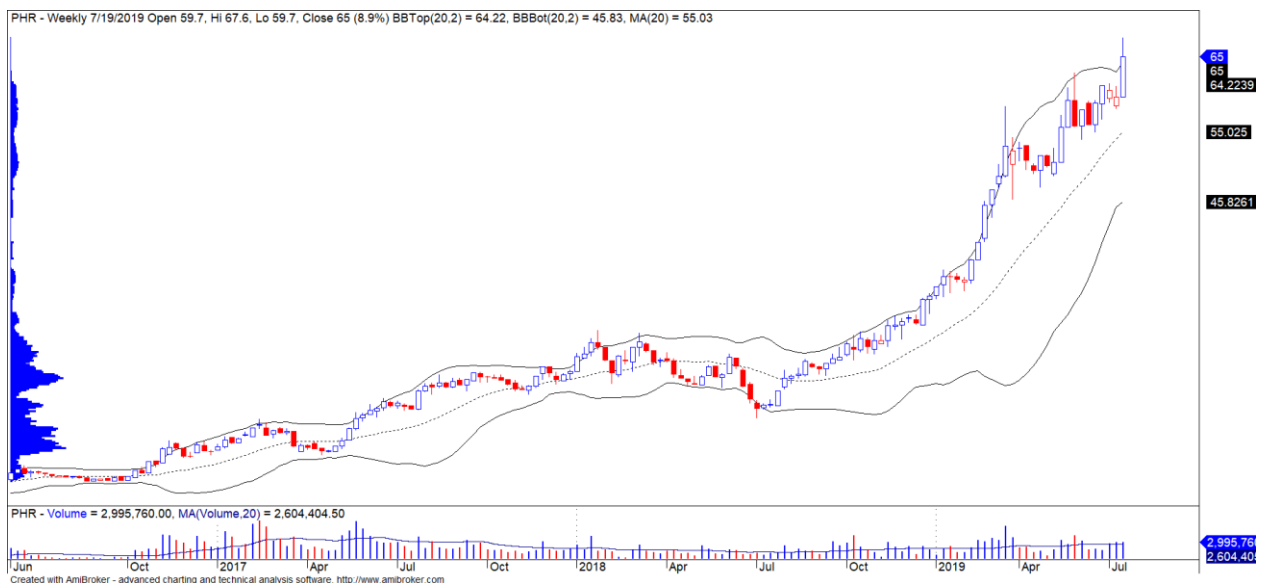
Đối với dự án VSIP 3, PHR dự kiến sẽ chuyển giao 467 ha trong năm 2019 và 224 ha còn lại trong năm 2020. Số tiền đền bù cho VSIP 3 và NTC mở rộng GD 2 cao hơn đáng kể so với mức giá mà BLD tiết lộ trong ĐHCĐ là 1.3 tỷ đồng/ha.

Cho năm 2019, PHR đặt mục tiêu doanh thu từ tiêu thụ cao su đạt 915 tỷ đồng, giảm -12% YoY và doanh thu từ bán gỗ đạt 1,000 tỷ đồng, giảm -23% YoY, LNTT kế hoạch đạt 1,246 tỷ đồng, tăng trưởng +100% YoY. PHR dự kiến sẽ ghi nhận 350 tỷ đồng từ việc thoái vốn khỏi NTC trong năm 2019, tuy nhiên kế hoạch này hiện tại đã không thành hiện thực. Tuy nhiên, chỉ tính riêng việc chuyển giao đất cho VSIP (chưa tính tới việc bàn giao đất cho NTC) cũng sẽ giúp cho PHR ghi nhận khoản lợi nhuận cao hơn so với việc thoái vốn khỏi NTC.

Ở mức giá hiện tại, PHR đang được giao dịch tại P/E kế hoạch năm 2019 là 10.5x (EPS kế hoạch năm 2019 là 6,178 đồng).

Nhận định PTKT

- Đồ thị giá vẫn duy trì xu hướng TĂNG ngắn và trung hạn. Đồng thời, mức Stock Rating của cổ phiếu này đang ở mức 97 điểm
- Tuy nhiên, chúng tôi đánh giá xu hướng trung hạn đang có dấu hiệu suy yếu cho nên các nhà đầu tư trung hạn chỉ nên xem xét **NẮM GIỮ** và hạn chế mua vào thêm tại vùng giá này





We Create **Fortune**

Diễn biến giá của cổ phiếu PHR

() Mức Stock Rating là mức so sánh tương quan về mức tăng trưởng cơ bản và sức mạnh tương đối giá cổ phiếu của doanh nghiệp so với các cổ phiếu còn lại trên cả ba sàn của TTCK Việt Nam.*



We Create **Fortune**

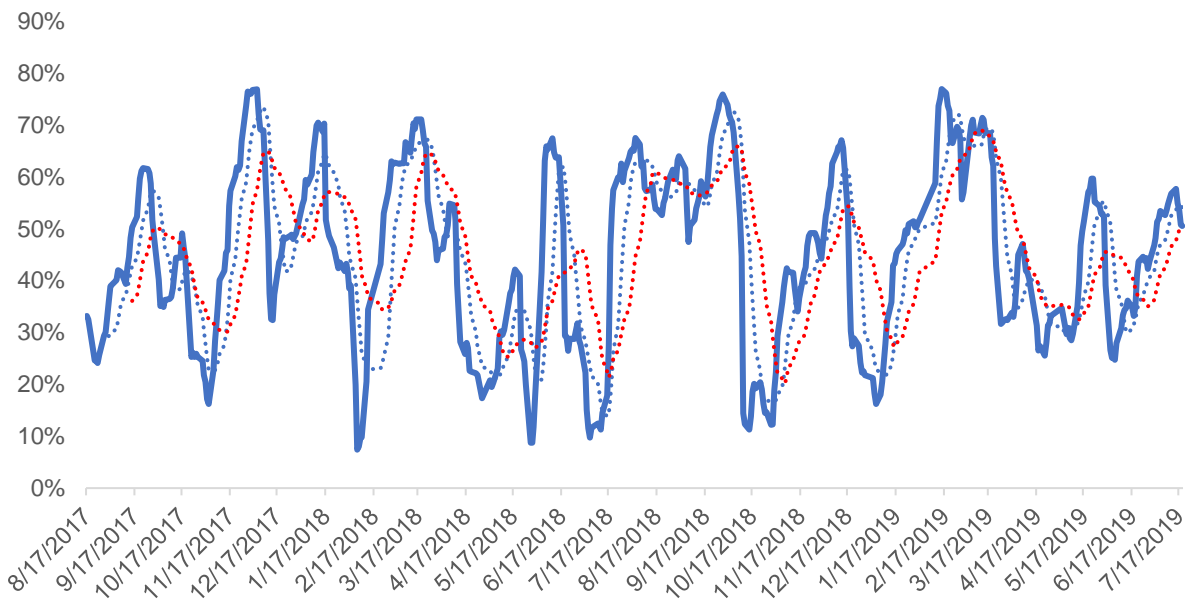
QUAN ĐIỂM THỊ TRƯỜNG NGẮN HẠN

Chúng tôi cho rằng chỉ số VN-Index có thể sẽ kiểm định lại vùng kháng cự 987 – 990 điểm. Đồng thời, độ rộng thị trường tiếp tục có chiều hướng tích cực cho thấy dòng tiền ngắn hạn có thể sẽ tiếp tục được cải thiện trong tuần giao dịch tới, đặc biệt rủi ro ngắn hạn vẫn ở mức thấp. Ngoài ra, tỷ trọng cổ phiếu tiếp tục ở mức cân bằng cho thấy chiến lược ngắn hạn vẫn nên cơ cấu lại danh mục.

Hệ thống chỉ báo xu hướng của chúng tôi vẫn duy trì mức TĂNG xu hướng ngắn hạn trên các chỉ số với mức hỗ trợ ở mức 966.44 điểm của chỉ số VN-Index và 104.47 điểm của chỉ số HNX-Index. Do đó, chúng tôi khuyến nghị các nhà đầu tư ngắn hạn có thể cơ cấu lại danh mục và vẫn ưu tiên nắm giữ tỷ trọng cổ phiếu cao trong danh mục theo mức khuyến nghị.

Tỷ trọng khuyến nghị ngắn hạn: 51% cổ phiếu/49% tiền.

Tỷ trọng khuyến nghị trung hạn: 45% cổ phiếu/55% tiền.



Biểu đồ tỷ trọng cổ phiếu ngắn hạn

DANH MỤC CÁC CỔ PHIẾU THEO DÕI

- Cổ phiếu xuất hiện tín hiệu MUA ngắn hạn: CCL, JVC, MPC, VNM
- Cổ phiếu xuất hiện tín hiệu BÁN ngắn hạn: FLC, HVG, PVS, SAB

Bảng theo dõi xu hướng của các cổ phiếu được chúng tôi cập nhật trong báo cáo Nhận định thị trường (Báo cáo này sẽ được chúng tôi cập nhật vào mỗi buổi chiều sau giờ giao dịch).

We Create Fortune

DANH MỤC KHUYẾN NGHỊ NGẮN HẠN

CP	Giá	Xu hướng ngắn hạn	Xu hướng trung hạn	Ngày khuyến nghị MUA	Giao dịch T+	Giá mua ngắn hạn	Mức cắt lỗ ngắn hạn	%Lợi nhuận	Khuyến nghị	Đánh giá rủi ro ngắn hạn
BVH	84.50	TĂNG	GIẢM	16/5/2019	T+47	79.00	84.30	6.96%	NẮM GIỮ	Rủi ro thấp
FPT	48.20	TĂNG	TĂNG	10/6/2019	T+30	45.20	46.13	6.64%	NẮM GIỮ	Rủi ro thấp
BMP	49.85	TĂNG	TĂNG	10/6/2019	T+30	44.50	48.33	12.02%	NẮM GIỮ	Rủi ro thấp
CMG	41.00	TĂNG	TĂNG	12/6/2019	T+28	37.80	39.66	8.47%	NẮM GIỮ	Rủi ro thấp
VCB	79.00	TĂNG	TĂNG	17/6/2019	T+25	69.20	73.41	14.16%	NẮM GIỮ	Rủi ro thấp
AAA	18.80	TĂNG	TĂNG	19/6/2019	T+23	18.60	18.46	1.08%	NẮM GIỮ	Rủi ro thấp
PVS	22.90	GIẢM	TĂNG	21/6/2019	T+21	23.00	23.22	0.94%	BÁN	Rủi ro cao
BMI	25.75	TĂNG	TĂNG	25/6/2019	T+19	24.65	24.83	4.46%	NẮM GIỮ	Rủi ro thấp
TNG	21.60	TĂNG	TĂNG	26/6/2019	T+18	19.70	20.48	9.64%	NẮM GIỮ	Rủi ro thấp
CTD	111.10	TĂNG	GIẢM	26/6/2019	T+18	102.00	106.22	8.92%	NẮM GIỮ	Rủi ro thấp
PVD	18.50	TĂNG	TĂNG	27/6/2019	T+17	19.20	18.21	-3.65%	NẮM GIỮ	Rủi ro thấp
NTC	185.90	TĂNG	TĂNG	28/6/2019	T+16	144.00	168.23	29.10%	NẮM GIỮ	Rủi ro thấp
VHM	84.50	TĂNG	GIẢM	2/7/2019	T+14	81.00	81.35	4.32%	NẮM GIỮ	Rủi ro thấp
BCC	8.80	TĂNG	GIẢM	2/7/2019	T+14	8.50	8.59	3.53%	NẮM GIỮ	Rủi ro thấp
CTR	34.20	TĂNG	N/A	3/7/2019	T+13	28.80	31.90	18.75%	NẮM GIỮ	Rủi ro tăng nhẹ
CTG	21.85	TĂNG	GIẢM	4/7/2019	T+12	21.05	20.98	3.80%	NẮM GIỮ	Rủi ro thấp
REE	33.05	TĂNG	TĂNG	4/7/2019	T+12	33.05	32.92	0.00%	NẮM GIỮ	Rủi ro thấp
SZC	22.00	TĂNG	GIẢM	5/7/2019	T+11	20.45	21.23	7.58%	NẮM GIỮ	Rủi ro thấp
VRE	37.40	TĂNG	GIẢM	6/7/2019	T+10	35.75	35.72	4.62%	NẮM GIỮ	Rủi ro thấp
PVT	17.05	TĂNG	GIẢM	9/7/2019	T+9	16.80	16.89	1.49%	NẮM GIỮ	Rủi ro thấp
VGC	20.40	TĂNG	GIẢM	10/7/2019	T+8	20.50	19.79	-0.46%	NẮM GIỮ	Rủi ro thấp
LCG	10.60	TĂNG	GIẢM	11/7/2019	T+7	10.45	10.24	1.44%	NẮM GIỮ	Rủi ro thấp
VHC	91.00	TĂNG	GIẢM	15/7/2019	T+5	89.50	88.03	1.68%	NẮM GIỮ	Rủi ro thấp
VGI	28.40	TĂNG	GIẢM	16/7/2019	T+4	29.50	28.01	-3.73%	NẮM GIỮ	Rủi ro thấp
HSG	7.65	TĂNG	TĂNG	17/7/2019	T+3	7.63	7.32	0.26%	NẮM GIỮ	Rủi ro thấp
ANV	27.50	TĂNG	GIẢM	18/7/2019	T+2	28.05	26.83	-1.96%	NẮM GIỮ	Rủi ro thấp
PVB	19.90	TĂNG	TĂNG	19/7/2019	T+1	20.20	18.85	-1.49%	NẮM GIỮ	Rủi ro thấp

Chú thích:

- Rủi ro cao: Khi chúng tôi đánh giá ở mức này thì nhà đầu tư nên chuyển từ vị thế NẮM GIỮ sang CHỐT LỜI 1/2 tỷ trọng đang nắm giữ
- Rủi ro tăng nhẹ: Nhà đầu tư có thể tiếp tục NẮM GIỮ và dừng mua
- Rủi ro thấp: Nhà đầu tư có thể tiếp tục NẮM GIỮ hoặc tiếp tục mua vào

DANH MỤC KHUYẾN NGHỊ TRUNG HẠN

Hiện nay, chúng tôi vẫn chưa có khuyến nghị mới.



We Create **Fortune**

CÔNG TY CHỨNG KHOÁN YUANTA VIỆT NAM

Phòng phân tích khối khách hàng cá nhân

Nguyễn Thế Minh

Giám đốc Nghiên cứu Phân tích

+84 28 3622 6868 ext 3826

minh.nguyen@yuanta.com.vn

Quách Đức Khánh

Chuyên viên phân tích cao cấp

+84 28 3622 6868 ext 3833

khanh.quach@yuanta.com.vn

Nguyễn Trịnh Ngọc Hồng

Chuyên viên phân tích

+84 28 3622 6868 ext 3832

hong.nguyen@yuanta.com.vn

Phạm Tấn Phát

Chuyên viên phân tích cao cấp

+84 28 3622 6868 ext 3832

phat.pham@yuanta.com.vn

Phòng Môi giới khách hàng cá nhân

Nguyễn Thanh Tùng

Giám đốc Môi giới Hội Sở

+84 28 3622 6868 ext 3609

tung.nguyen@yuanta.com.vn

Chung Kim Hoa

Giám đốc Khối khách hàng người Hoa

+84 28 3622 6868 ext 3828

hoa.chung@yuanta.com.vn

Phù Vĩnh Quế

Giám đốc chi nhánh Chợ Lớn

+84 28 3622 6868

que.phu@yuanta.com.vn

Nguyễn Việt Quang

Giám đốc chi nhánh Hà Nội

+84 28 3622 6868 ext 3404

quang.nguyen@yuanta.com.vn

Võ Thị Thu Thủy

Giám đốc chi nhánh Bình Dương

+84 28 3622 6868 ext 3505

thuy.vo@yuanta.com.vn

Bùi Quốc Phong

Giám đốc chi nhánh Đồng Nai

+84 28 3622 6868

phong.bui@yuanta.com.vn

Nguyễn Đức Hoàn

Giám đốc trung tâm kinh doanh

Nam Hà Nội

+84 28 3622 6868 ext 3409

hoan.nguyen@yuanta.com.vn



We Create **Fortune**

Appendix A: Important Disclosures

Analyst Certification

Each research analyst primarily responsible for the content of this research report, in whole or in part, certifies that with respect to each security or issuer that the analyst covered in this report: (1) all of the views expressed accurately reflect his or her personal views about those securities or issuers; and (2) no part of his or her compensation was, is, or will be, directly or indirectly, related to the specific recommendations or views expressed by that research analyst in the research report.

Ratings Definitions

BUY: We have a positive outlook on the stock based on our expected absolute or relative return over the investment period. Our thesis is based on our analysis of the company's outlook, financial performance, catalysts, valuation and risk profile. We recommend investors add to their position.

HOLD-Outperform: In our view, the stock's fundamentals are relatively more attractive than peers at the current price. Our thesis is based on our analysis of the company's outlook, financial performance, catalysts, valuation and risk profile.

HOLD-Underperform: In our view, the stock's fundamentals are relatively less attractive than peers at the current price. Our thesis is based on our analysis of the company's outlook, financial performance, catalysts, valuation and risk profile.

SELL: We have a negative outlook on the stock based on our expected absolute or relative return over the investment period. Our thesis is based on our analysis of the company's outlook, financial performance, catalysts, valuation and risk profile. We recommend investors reduce their position.

Under Review: We actively follow the company, although our estimates, rating and target price are under review.

Restricted: The rating and target price have been suspended temporarily to comply with applicable regulations and/or Yuanta policies.

Note: Yuanta research coverage with a Target Price is based on an investment period of 12 months. Greater China Discovery Series coverage does not have a formal 12 month Target Price and the recommendation is based on an investment period specified by the analyst in the report.

Global Disclaimer

© 2018 Yuanta. All rights reserved. The information in this report has been compiled from sources we believe to be reliable, but we do not hold ourselves responsible for its completeness or accuracy. It is not an offer to sell or solicitation of an offer to buy any securities. All opinions and estimates included in this report constitute our judgment as of this date and are subject to change without notice.

This report provides general information only. Neither the information nor any opinion expressed herein constitutes an offer or invitation to make an offer to buy or sell securities or other investments. This material is prepared for general circulation to clients and is not intended to provide tailored investment advice and does not take into account the individual financial situation and objectives of any specific person who may receive this report. Investors should seek financial advice regarding the appropriateness of investing in any securities, investments or investment strategies discussed or recommended in this report. The information contained in this report has been compiled from sources believed to be reliable but no representation or warranty, express or implied, is made as to its accuracy, completeness or correctness. This report is not (and should not be construed as) a solicitation to act as securities broker or dealer in any jurisdiction by any person or company that is not legally permitted to carry on such business in that jurisdiction.

Yuanta research is distributed in the United States only to Major U.S. Institutional Investors (as defined in Rule 15a-6 under the Securities Exchange Act of 1934, as amended and SEC staff interpretations thereof). All transactions by a US person in the securities mentioned in this report must be effected through a registered broker-dealer under Section 15 of the Securities Exchange Act of 1934, as amended. Yuanta research is distributed in Taiwan by Yuanta Securities Investment Consulting. Yuanta research is distributed in Hong Kong by Yuanta Securities (Hong Kong) Co. Limited, which is licensed in Hong Kong by the Securities and Futures Commission for regulated activities, including Type 4 regulated activity (advising on securities). In Hong Kong, this research report may not be redistributed, retransmitted or disclosed, in whole or in part or and any form or manner, without the express written